

Maa- ja metsätalousministeriön asetus poikkeusluvilla sallittavasta ahman metsästyksestä metsästysvuonna 2016–2017

Pääasiallinen sisältö

Maa- ja metsätalousministeriön asetuksessa vahvistetaan suurimmat sallitut saalismäärät ahman rauhoituksesta poikkeamiseksi sekä eräitä aluerajoituksia.

Lukumäärällisesti esitetään asetuksen voimassaoloajalle **kahdeksan** yksilön ahmakiintiötä pohjoiselle ja itäiselle poronhoitoalueelle. Kannanhoitoalueen osa-alueiden tarkka jako on esitetty myöhemmin muistion kohdassa 3.2. Alueelliset rajoitukset.

Luonnonvarakeskus arvioi Suomessa olevan vuonna 2016 noin 220–250 ahmaa. Enontekiön, Inarin ja Utsjoen kuntien alueilla arvioidaan liikkuvan yhteensä noin 40–60 ahmaa, jotka kuuluvat Fennoskandian yhteiseen ahmapopulaatioon. Kolmen pohjoisimman kunnan eteläpuolisessa Suomessa arvioidaan elävän todennäköisesti noin 180–190 ahmaa. Poronhoitoalueen poikkeuslupien myöntäminen perustuisi porovahinkojen mahdollisimman tehokkaaseen vähentämiseen. Poronhoitoalueen ahman porotalouselinkeinolle aiheuttamat vahingot ovat edelleen huomattavat ja vuonna 2015 ahman tappamia poroja löydettiin 2 557 kappaletta ja laskennallinen vahinko oli noin 3,58 miljoonaa euroa. Vuoden 2016 ahman tappamia poroja on ilmoitettu 2 744 kappaletta (Kuva 7). Laskennallinen ahmojen aiheuttama vahinko on 6,26 miljoonaa euroa. Merkittävä nousu johtuu siitä, että vuonna 2016 Maaseutuvirasto tarkisti määräyksensä¹ riistavahinkolain 13 §:n 3 momentin mukaisesti porovahinkojen korvaamisessa käytettävistä käyvistä arvoista porolajeittain. Riistavahinkolain mukaan tarkistus on tehtävä vähintään viiden vuoden välein. Maaseutuviraston mukaan hinnat ovat nousseet mm. teuraaksi menevien eläinten vähentymisen vuoksi. Nyt päivitetty arvot tulevat voimaan vuoden 2016 porovahingoista alkaen. Tämä tarkoittaa, että samalla vahinkomäärällä löydettyjen porojen korvaukset nousevat yli 33 %. Esimerkiksi suurpetojen eniten tappamina poroina löytyy eniten siitosvaatimia, joiden poikkeuksellisen suurten porovahinkojen (ns. Lex Halla) kolminkertainen korvausarvo on jatkossa noin 2 706 euroa. Erikseen maksetaan vielä vasahävikkikorvausta. Ennakoarvioiden perusteella poronhoitoalueen suurpetojen aiheuttamat vahingot tulevat olemaan n. 10,5 miljoonaa euroa (Kuva 6). Komission Suomelle sallima maksuvaltuus on enintään 10 miljoonaa euroa.² Poronhoitoalueella ei ole metsästyksen ohella käytännössä toteutettavissa muita tyydyttäviä ratkaisuja susien aiheuttamien vahinkojen ehkäisemiseksi, sillä vapaasti laiduntavien porojen suojaaminen on käytännössä mahdotonta, ja vahinkoja syntyy porojen valvonnasta ja laitumilla läsnäolosta huolimatta (usein yöaikaan).

1 Nykytila

¹ määräyskokoelma nro 20/16, 16.5.2016 Dnro 706/06.00.00/2016

² Porovahinkojen korvausjärjestelmän oikeusperusta on yhteisiä markkinajärjestelyjä koskevan asetuksen (Single CMO Regulation) artikla 182(1). Komissio on hyväksynyt sen täytäntöönpanopäätöksellä (31.3.2016, C(2016) 1752 final) porojen ja porotuotteiden tuotantoon ja kaupan pitämiseen Suomessa myönnettävien kansallisten tukien sallimisesta.

Ahma rauhoitettiin koko maassa vuonna 1982 ja voimassa olevan metsästyslain (615/1993) 37 §:n mukaan ahma on aina rauhoitettu. Rauhoituksesta voidaan poiketa vain Suomen riistakeskuksen luvalla metsästyslain 41 §:n 1 momentin nojalla 41 a §:ssä säädetyin edellytyksin, jos muuta tyydyttävää ratkaisua ei ole eikä päätös haittaa lajin suotuisan suojelutason säilyttämistä lajin luontaisella levinneisyysalueella. Poikkeuksien määrää voidaan säädellä maa- ja metsätalousministeriön asetuksella, jossa määritellään suurin sallittu aluekohtainen saalismäärä ottaen huomioon suotuisan suojelun tason säilyminen. Lisäksi Valtioneuvoston asetuksella metsästyslaissa säädetyistä poikkeusluvista (452/2013) voidaan antaa tarkempia säännöksiä poikkeuslupan myöntämisessä noudatettavasta menettelystä, poikkeuslupa liitettävistä määräyksistä, poikkeuslupan nojalla saadun saaliin ilmoittamisesta ja poikkeamisen edellytysten arvioinnista. Ahman pienen kannan ja hitaan lisääntymisen takia ahman rauhoituksesta ei ole myönnetty poikkeuksia yli 30 vuoteen, eikä sille ole muista suurpedoista poiketen ollut voimassa maa- ja metsätalousministeriön asetusta suurimmista sallituista saalismääristä. Suomessa ahmakanta on arvioitu olevan luontodirektiivin vuosien 2007–2012 raportoinnissa suotuisalla suojelutasolla ns. alpiinisella eliömaantieteellisellä vyöhykkeellä (ks. Kuva 4) pohjoisimmassa osassa Lappia (Ylä-Lappi) ja tällä alueella kannan kehityssuunnan arvioitiin olevan kasvava. Tunturi-Lapin (pohjoisen ja itäisen poronhoitoalueen kannanhoitoalueen pohjoisosan) ahmakanta onkin osa elinvoimaista Skandinavian ahmapopulaatiota. Lisäksi Itä-Lapin (pohjoisen ja itäisen kannanhoitoalueen Venäjään rajoittuvan osan) ahmakanta on osa Venäjän elinvoimaista ahmapopulaatiota. Muualla Suomessa ns. borealisella eliömaantieteellisellä vyöhykkeellä ahmakannan suojelutason arvioitua luontodirektiivin vuosien 2007–2012 raportoinnissa olevan epäsuotuisa, riittämätön, mutta paraneva. Borealisella eliömaantieteellisellä vyöhykkeellä ahmakannan kehityssuunnan on arvioitu olevan kasvava.

Poikkeuslupien myöntö ahmojen tappamiseksi ahmatihentymäalueilla on kuitenkin mahdollista, mikäli muuta tyydyttävää ratkaisua ei ole, eikä ahman suotuisan suojelutason saavuttamista koskeva tavoite vaarannu sen luontaisella levinneisyysalueella. Poikkeuslupien myöntämisen edellytys ei ole se, että ahmakannan tulisi olla suotuisalla suojelun tasolla. Olennaista on se, että vaikutus ahmakantaan jää niin vähäiseksi, että suotuisan suojelutason saavuttamista koskeva tavoite ei vaarannu. Suomessa on aika vakiintuneesti katsottu mm. suurpetojen ja Itämeren merihylkeiden osalta, että metsästyksen aloittaminen edellyttää maa- ja metsätalousministeriön asetusta, jossa asetetaan mahdollinen suurin sallittu saalismäärä. Maa- ja metsätalousministeriöllä ei kuitenkaan ole lakiin perustuvaa velvollisuutta antaa kiintiöasetusta, vaan metsästyslain 41 §:n 5 momentissa todetaan, että poikkeuslupien vuotuista saaliin määrää *voidaan* rajoittaa. Kiintiö itsessään ei johda yhdenkään ahman tappamiseen, vaan on eräänlainen ylimääräinen turva, että vaikka kiintiö täyttyisi, ei suotuisaa suojelutasoa vaaranneta. Korkein hallinto-oikeus on tämän todennut päätöksessään (10.9.2006, taltionro 1499) seuraavasti: poikkeusluvasta päättävä taho [nyk. Suomen riistakeskus] on velvollinen varmistamaan, että kukin päätös on luontodirektiivin ja kansallisten säädösten mukainen, niin että kulloinkin kysymyksessä oleva metsästyks ei vaaranna suotuisaa suojelutasoa ja että muuta tyydyttävää ratkaisua ei ole. Ministeriön kiintiö turvaa omalta osaltaan sääntelyn mukaista harkintaa. Raja muodostaa vain kehyksen, jonka puitteissa voidaan myöntää pyyntilupia, jos metsästyslain 41 a §:n mukaiset edellytykset muutoin täyttyvät. Huolimatta erityisen merkittävistä vahingoista, vahinkoperusteisten lupien määrä ei voi olla kovinkaan suuri johtuen ahmakannan tämän hetken koosta.

Sen lisäksi, että pyydetävän saaliin vuotuista määrää voidaan rajoittaa maa- ja metsätalousministeriön asetuksella, voidaan asetuksella antaa tarkempia säännöksiä siitä, mitä riistaeläinlajeja rajoitus koskee, saalisyksilöiden sukupuolesta ja iästä sekä alueesta, jota rajoitus koskee. Maa- ja metsätalousministeriöllä on siten toimivalta rajoittaa poikkeuslupien nojalla pyydetävän saaliin määrää ja aluetta.

Suomen riistakeskukselle on annettu 1.3.2011 voimaan tulleella riistahallintolalla (158/2011) toimivalta myöntää riistaeläinten pyynti- ja poikkeuslupia. Suomen riistakeskus on itsenäinen julkisoikeudellinen laitos, jossa em. kaltaiset julkiset hallintotehtävät tehdään rikosoikeudellisella virkavastuulla. Suomen riistakeskusta ohjaa ja valvoo maa- ja metsätalousministeriö. Suomen riistakeskuksen luvat koskevat lisäksi yksittäistä eläintä tai eläimiä.

Luonnonvarakeskuksen mukaan poronhoitoalueen ahmakantaa on vaikea arvioida, koska kyseessä on suuri alue, jolta löytyy harvakseltaan petoyhdysmiehiä. Myös pentuehavaintoja tehdään vähän. Perustan ahman poikkeusluville poronhoitoalueella antavat kuitenkin ahman aiheuttamat porovahingot, joita voidaan seurata lähes reaaliaikaisesti Riistavahinkorekisterin kautta.

Ahma, poiketen muista suurpedoista, ei kuulu luontodirektiivin IV-liitteen tiukasti suojeltuihin lajeihin eikä V-liitteen lajeihin, joiden metsästys on lähtökohtaisesti sallittu. Ahma kuuluu luontodirektiivin liitteen II lajeihin, mikä tarkoittaa, että niille on osoitettava suojelualueita. Kansallisessa lainsäädännössä ahma on kuitenkin samanlaisen sääntelyn piirissä kuin ilves, karhu ja susi poronhoitoalueen ulkopuolella eli laji on täysin rauhoitettu. Suomen suurpetokantojen hoito perustuu hoitosuunnitelmiin, jotka on valmisteltu ottaen huomioon EU:n luontodirektiivin ja perustuslain sekä muun lainsäädännön vaatimukset ja yhteensovittamalla paikallisen väestön näkökulmia laajan kansalaisten osallistamisen avulla. Ahmakannan hoitosuunnitelma vahvistettiin vuonna 2014.³

Suomi on rauhoittanut metsästyslain 37 §:n nojalla ahman ympäri vuoden ja käytännössä lajiin kohdistetaan kansallisesti samoja säännöksiä kuin luontodirektiivin IV-liitteen lajeihin. Näiden lajien osalta luontodirektiivin 12 artikla edellyttää, että jäsenvaltioiden on toteutettava tarpeelliset toimenpiteet näiden lajien tiukan suojelujärjestelmän käyttöönottamiseksi ja kiellettävä mm. kaikki näiden lajien yksilöitä koskeva tahallinen pyydystäminen ja tappaminen. Luontodirektiivi sallii kuitenkin poikkeamisen tiukasta suojelujärjestelmästä. Direktiivin 16 artiklassa säädetään tarkemmin niistä yksityiskohdista, joita suojelusta poikkeamisessa on sovellettava. Suojelusta poikkeaminen on mahdollista, mikäli toimenpiteelle ei ole muuta tyydyttävää ratkaisua, eikä poikkeaminen heikennä lajin suojelutasoa. Tämän lisäksi poikkeamisen on täytettävä yksi erityisistä poikkeamisperusteista: esim. erityisen merkittävien vahinkojen estäminen, yleisen turvallisuuden ja edun kannalta pakottavat syyt ml. sosiaaliset syyt tai ns. kannanhoidolliset perusteet. Luontodirektiivissä ei ole erityisiä vuodenaikaan sidottuja rajoitteita poikkeamiselle, joten poikkeaminen näiden lajien suojelusta on siten mahdollista myös keväällä. Luontodirektiivi kuitenkin edellyttää kansallisen viranomaisen tapauskohtaista harkintaa.

Suomi on pannut täytäntöön luontodirektiivin 16 artiklan poikkeussääntelyn metsästyslailla. Sääntely on metsästyslain 41 sekä 41 a §:ssä. Poikkeuslupa ahman metsästämisestä voidaan myöntää ensinnäkin ns. vahinkoperusteisena poikkeuslupana. Poikkeamisella pyritään esimerkiksi estämään erityisen merkittäviä vahinkoja tai turvaamaan ihmisten turvallisuutta. Poikkeaminen ei saa kuitenkaan heikentää lajin suotuisaa suojelutasoa tai sen saavuttamista ja poikkeaminen on mahdollista vain, jos muuta tyydyttävää ratkaisua ei ole ratkaista ahman aiheuttamaa ongelmaa.

Valtioneuvoston asetuksessa metsästyslaissa säädetyistä poikkeuksista (452/2013) on säädetty mm. poikkeuslupien hakemisesta, poikkeamisen edellytysten arvioinnista, lupamääräyksistä ja saaliin ilmoittamisvelvollisuudesta. Edellä mainittu valtioneuvoston asetus tuli voimaan 24.6.2013.

Suomen riistakeskus harkitsee aina ennen poikkeuslupapäätöksen tekemistä vielä erikseen, onko alueittain muuta tyydyttävää ratkaisua ja haittaako metsästys suotuisan suojelutason säilyttämistä tai sen saavuttamista. Suomen riistakeskus joutuu selvittämään metsästyslaissa säädetyistä poikkeusluvista annetun valtioneuvoston asetuksen nojalla metsästyslain 41 a §:n 1–3 kohdan tapauksissa (ns. vahinkoperusteiset poikkeusluvut) poikkeusluvan kohteena olevan riistaeläinlajin kannan tai kannan tilan haetulla poikkeuslupa-alueella, yksilön käyttäytymisen haetulla poikkeuslupa-alueella, tarvittaessa mm. viranomaisten tiedot, jotka liittyvät poikkeusluvan hakuperusteeseen sekä toimenpiteet, jotka poikkeusluvan sijasta voitaisiin toteuttaa. Tämä Suomen riistakeskuksen täytyy todentaa erikseen jokaisen lupahakemuksen kohdalla ja lisäksi dokumentoida ne tarkasti poikkeuslupapäätökseen.

Asetuksen 7 §:n mukaan poikkeusluvan saajan on ilmoitettava Suomen riistakeskukselle ja poliisille metsästyslain 41 §:ssä tarkoitettua poikkeusluvan nojalla tapahtuneen ahman pyynnin tuloksesta. Ilmoitus on tehtävä ensimmäisenä arkipäivänä siitä, kun poikkeusluvassa tarkoitettu riistaeläin on tullut pyydystetyksi taikka, jos riistaeläin on jäänyt pyydystämättä, ensimmäisenä arkipäivänä poikkeusluvan voimassaolon päättymisestä. Ilmoituksessa on mainittava pyydystettyjen eläinten määrä, niiden sukupuoli, pyyntiajankohta

³ http://mmm.fi/documents/1410837/1516659/Ahmakannan_hoitosuunnitelma.pdf/5138edc3-ed8d-4221-938e-6c41feab57d3

ja pyyntipaikan koordinaatit. Suomen riistakeskuksen on puolestaan toimitettava maa- ja metsätalousministeriölle edellä mainitut tiedot eläimen pyynnistä kerran kuukaudessa.

Lisäksi metsästyslain 88 §:ssä säädetään metsästyksen valvonnasta. Sen mukaan poliisin, rajavartiolaitoksen ja tulliviranomaisten sekä riistahallintolaissa tarkoitettujen metsästyksenvalvojien tulee toimialueellaan valvoa, että metsästystä koskevia säännöksiä ja määräyksiä noudatetaan. Valtion omistamilla alueilla lain noudattamista valvovat virkamiehet, joiden tehtäväksi valvonta säädetään tai määrätään eli käytännössä valvontaa hoitaa Metsähallituksen erätarkastajat. Lisäksi maanomistajalla ja metsästysoikeuden haltijalla on oikeus valvoa metsästyslain noudattamista alueellaan.

2 Luonnonvarakeskuksen lausunto (Luke 2653/00 04 05/2016, 30.11.2016) Suomen ahmakannan kehityksestä Suomessa

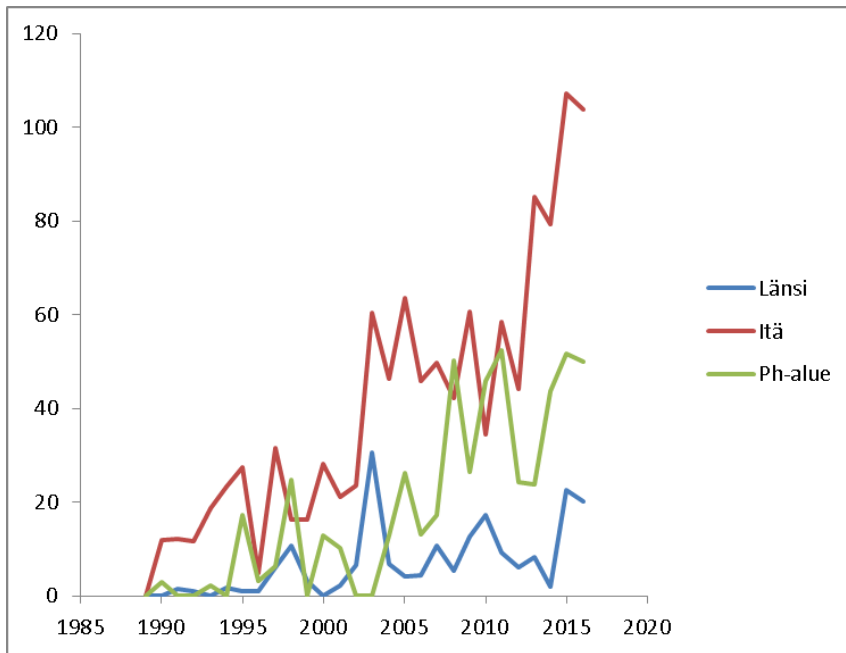
Ahma on pohjoisilla tunturialueilla ja havumetsävyöhykkeellä elävä kookas näätäeläin, joka on sekä raadonsyöjä että etenkin poronhoitoalueella myös aktiivinen saalistaja. Korvaustilastojen mukaan se aiheuttaa porotaloudelle selvästi enemmän vahinkoa kuin muut suurpedot. Ahma ei ole tehokas lisääntyjä; naaras synnyttää kerrallaan tavallisesti 2–3 pentua ja skandinaavisen tutkimusaineiston perusteella pitää usein väli vuoden lisääntymisessään. Ahmanaaraan elinpiiri on joitain satoja ja uroksen jopa tuhansia neliökilometrejä. Pohjois-Lapin ahmakanta kuuluu Skandinavian populaatioon, joka keskittyy Ruotsin ja Norjan tunturi- ja vuoristoalueille. Itä-Suomen kanta on samaa populaatiota Luoteis-Venäjän ahmakannan kanssa. Ahmoja on istutettu 1980- ja 1990-luvulla Länsi-Suomeen, ja myös siellä on pentuja tuottava esiintymä.

Arvio ahmakannan koosta ja muutoksesta alueittain

Suomen ahmakannan koon arvioidaan olevan noin 220–250 yksilöä. Kannan koon muutosta kuvaavien indeksien (riistakolmiot, Tassu-havainnot) perusteella on arvioitavissa ahmojen määrän moninkertaistuneen viimeksi kuluneiden 15 vuoden aikana. Kannan runsastuminen on ollut voimakkainta itäisessä Suomessa (Kuva 2).

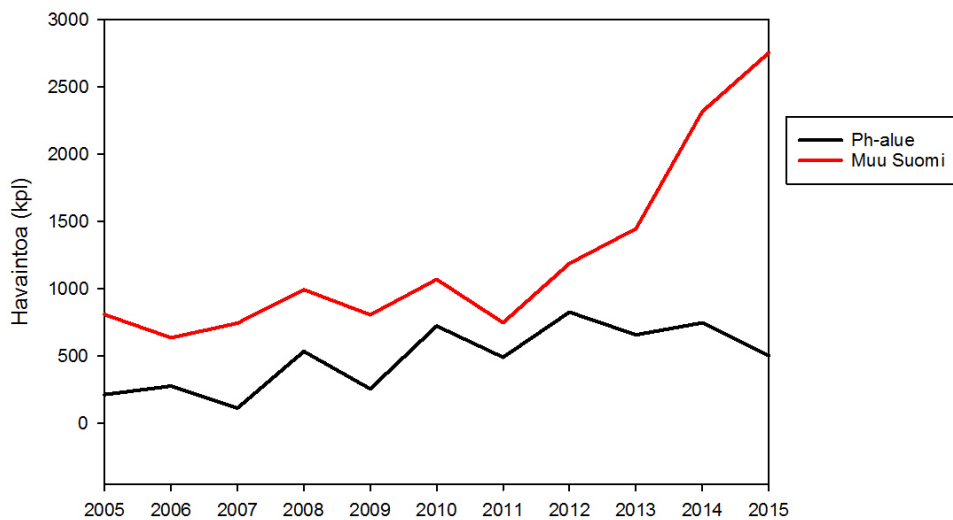
Enontekiön, Inarin ja Utsjoen kuntien alueilla arvioidaan erillislaskentojen ja pistehavaintojen perusteella liikkuvan yhteensä noin 40–60 ahmaa, jotka kuuluvat Fennoskandian yhteiseen ahmapopulaatioon.

Kolmen pohjoisimman kunnan eteläpuolisessa Suomessa arvioidaan elävän todennäköisesti noin 180–190 ahmaa. Lukumäärät ovat viime vuosina runsastuneet etenkin Itä-Suomessa ja riistakolmiotarkastelun kohteena olevalla osalla poronhoitoaluetta (Kuva 1). Itä- ja Länsi-Suomeksi määriteltyjen aluekokonaisuuksien eteläpuolelle jäävän muun Suomen alueella oli riistakolmioaineiston valossa vain muutamia ahmoja.



Kuva 1. Riistakolmioiden talvilaskentoihin pohjautuva laskelma ahmojen lukumäärästä kolmella alueella (ks. teksti).

Ahmahavainnot 2005-2015



Kuva 2. Petoyhdyshenkilöiden kirjaamien ahmahavaintojen määrän kehitys poronhoitoalueella ja poronhoitoalueen ulkopuolella.

Ahmakannan arvioissa käytetyt menetelmät ja aluejako

Ahmakannan koon muutoksia arvioidaan kolmen eri aineiston, riistakolmioiden, erillislaskentojen ja Tassu-aineiston perusteella. Alueellisesti kattavin ja menetelmällisesti vakiintunein aineisto ovat riistakolmiot, joita koko maahan on perustettu noin 1 000 kappaletta pohjoisinta Lappia lukuun ottamatta. Pohjois-Lapin osalta arvio pohjautuu reittipohjaisiin erillislaskentoihin ja pistehavaintoihin. Riistakolmioiden talvilaskennassa

kirjataan laskentalinjan ylittävien ahmanjälkien määrä. Jälkien yleisyydessä havaittu muutos kuvaa ahmakannan kehitystä. Riistakolmioaineiston jälkimäärät (jälkitiheydet) voidaan muuttaa eläintiheyksiksi tai -lukumääriksi tietyin edellytyksin. Muunnoksessa oletetaan, että eläinten liikkuminen maastossa on satunnaista suhteessa kolmiolinjoihin. Biologinen osa muunnosta on se, että tieto tarvitaan siitä kuinka paljon ahmayksilöt kulkevat keskimäärin yhden vuorokauden aikana. Kotimaista tietoa tästä ei ole, mutta Venäjän Karjalasta on käytettävissä pieni aineisto (Konstantin Tirronen, Venäjän Tiedeakatemia, Petroskoi). Aineistossa (10 jäljitystä) vuorokausimatkojen keskiarvo on 19,5 km. Ahman vuorokausireittien pituudesta olisi kerättävä lisää aineistoa riistakolmioaineiston käyttökelpoisuuden parantamiseksi. Myös petoyhdyshenkilöiden Tassu-järjestelmään kirjaamien ahmahavaintojen määrää käytetään yhtenä ahmakannan muutoksen mittarina, vaikka pelkkiä pistemäisiä havaintoja ei suoraan voida muuntaa yksilömääräksi.

Riistakolmioihin pohjautuvaa tarkastelua varten Suomi jaettiin kolmeen alueeseen (Länsi-Suomi, Itä-Suomi ja poronhoitoalue). Länsi-Suomen tarkastelualueeseen kuuluvat seuraavat Suomen riistakeskuksen aluetoimistojen alueet: Keski-Suomi, Pohjanmaa, Satakunta sekä poronhoitoalueen ulkopuolelle jäävä osa Oulun aluetoimiston aluetta. Itä-Suomeen kuuluivat poronhoitoalueen ulkopuolinen Kainuu, Pohjois-Karjala ja Pohjois-Savo. Mainituilla alueilla on vuosittain havaintoja ahmapentueista. Kolmas alue oli poronhoitoalue, josta jätettiin pois Enontekiön, Inarin ja Utsjoen kuntien alueet. Niiden osalta arvio pohjautuu Metsähallituksen ja paliskuntien yhteisiin erillislaskentoihin. Erillislaskenta-alueet ovat tunnettuja keskimääräistä tiheimmän ahmakannan esiintymisalueita. Laskenta-alueen ahmayksilöiden lukumäärää koskeva arvio pohjautuu vakioisiin laskentareitteihin ja jäljityksiin, joilla vältetään samojen yksilöiden laskemista useampaan kertaan.

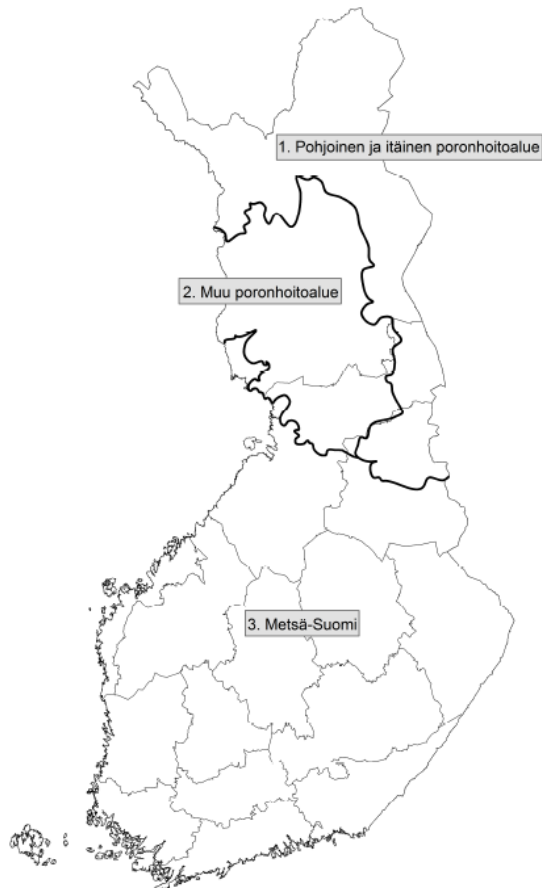
3 Suurimmat sallitut saalismäärät ja muut rajoitukset metsästysvuodelle 2016–2017.

Maa- ja metsätalousministeriön asetuksessa esitetään suurimmat sallitut saalismäärät ahmalle sekä eräitä aluerajoituksia.

3.1 Suurimmat sallitut saalismäärät

Ahmojen määrä on moninkertaistunut viimeksi kuluneiden 15 vuoden aikana. Kannan runsastuminen on ollut voimakkainta itäisessä Suomessa. Maa- ja metsätalousministeriön tavoitteena on vähentää ahman aiheuttamia erityisen merkittäviä porovahinkoja.

Asetuksessa esitetään asetuksen voimassaoloajaksi suurimmaksi sallituksi saalismääräksi **kahdeksan** ahmayksilöä pohjoiselle ja itäiselle kannanhoitoalueelle. Pohjoisen ja itäisen poronhoitoalueen kannanhoitoalue käsittää Tunturi-Lapin paliskunnat; Paistunturin, Kaldoaivin, Näätämon, Muddusjärven, Vätsärin, Paatsjoen, Ivalon, Hammastunturin, Sallivaaran, Muotkatunturin, Näkkälän, Käsivarren, Muonion, Kyrön, Kuivasalmen ja Lapin paliskunnat (pohjoinen osa) sekä kaikki Venäjän rajaon rajoittuvat paliskunnat (itäinen osa).



Kuva 3. Suomen ahmakannan kannanhoitoalueet.

Suomessa riistavahinkolain (105/2009) mukaisessa korvausjärjestelmässä suurpetojen tappamana löydetyn poron käypää arvoa vastaava määrä korvataan poronmistajalle puolitoistakertaisena. Puolitoistakertaisuus on perusteltua, koska vain osa aikuisista poroista löydetään eikä löytämättömistä aikuisista poroista aiheutuvaa vahinkoa korvata muilla keinoin. Lisäksi maksetaan laskennallista vasahävikkikorvausta, joka perustuu pitkäaikaiseen tutkimukseen suurpetojen poronvasoille aiheuttaman tuhon tasosta sekä korotettua korvausta paliskunnille, jotka kärsivät poikkeuksellisen suurista porovahingoista (ns. Lex Halla - korvauselementti). Erityinen korvaus poikkeuksellisen suurista porovahingoista koskee sellaisia paliskuntia, joiden alueella suurpedot ovat aiheuttaneet suuria vahinkoja useamman vuoden ajan. Tällaisia paliskuntia on tällä hetkellä 10.

Riistavahinkolain säätämisen yhteydessä käydyssä notifiointiprosessissa Suomi sai komissiolta luvan maksaa porovahinkokorvauksia osana pohjoisen tuen 142 artiklan tukea. Oikeusperusta oli alun perin suunniteltu vain tilapäiseksi. Vuonna 2013 Suomi ehdotti, että komissio asettaisi oikeusperustaksi pohjoisen tuen päätöksen sijasta yhteisiä markkinajärjestelyjä koskevan asetuksen (Single CMO Regulation) artiklan 182(1). Komissio hyväksyi Suomen esityksen 31.3.2016 täytäntöönpanopäätöksellä (C(2016) 1752 final) porojen ja porotuotteiden tuotantoon ja kaupan pitämiseen Suomessa myönnettävien kansallisten tukien sallimisesta. Komission päätöksessä suurpetojen porotaloudelle aiheuttamien vahinkojen korvaamisen maksuvaltuus on enintään 10 miljoonaa euroa. Mikäli 10 miljoonan raja ylitetään, joudutaan kaikilta porovahinkokorvauksia saavilta leikkaamaan 10 miljoonan euron yli menevä osuus tasaisesti. Maa- ja metsätalousministeriön arvion mukaan korvausmäärä ylittää porovahingoissa 10 miljoonan rajan vuoden 2016 vahingoissa (Kuva 6).

Ahman samoin kuin muidenkin suurpetojen osalta on usein esitetty ratkaisuksi siirtymistä reviiiripohjaiseen korvausjärjestelmään. Korvausjärjestelmän muuttaminen ei ratkaise vahinkoihin eikä etenkään

petovahinkokorvausmäärärahoihin liittyvää ongelmaa, sillä jo nykyisen järjestelmän kohdalla on ollut suuria vaikeuksia maksaa korvauksia täysimääräisenä vahingonkärsijöille. Käytännössä maa- ja metsätalousministeriö on joutunut joka vuosi esittämään lisätalousarviota, jotta vahingot voitaisiin maksaa täysimääräisenä. Toistaiseksi korvauksia ei ole leikattu lopullisesti kertaakaan, mutta maksatukset ovat jakautuneet useaan erään. Vuoden 2016 porovahingot pystytään todennäköisesti maksamaan yhdessä erässä, tosin komission maksuvaluusraja huomioiden. Huomattava on myös, että tällaiseen korvausjärjestelmään siirtyminen ei ole pelkästään kansallisesti ratkaistavissa. EU-tasolla sellainen muutos ei ole suurpetojen suojelusta vastaavan komission ympäristöpääosaston käsissä vaan korvausjärjestelmän muuttaminen edellyttää maatalouspääosaston hyväksyntää. Maa- ja metsätalousministeriöllä ei ole suunnitelmia siirtyä reviiripohjaiseen korvausjärjestelmään.

3.2 Alueelliset rajoitukset

Ahmakannan hoidossa on syytä ottaa huomioon ahmakannan esiintymistiheyden erojen lisäksi maan elinkeinorakenne. Ahmakannan hoidon ristiriidat esiintyvät lähinnä poroelinkeinin kanssa, joten on syytä erottaa poronhoitoalue muusta Suomesta (Kuva 3). Ahmakanta on tihein Tunturi-Lapissa, missä myös ahman aiheuttamiksi ilmoitetut porovahingot ovat suurimmat. Myös itärajan paliskunnissa ahma aiheuttaa merkittäviä vahinkoja. Tästä syystä poronhoitoalue on jaettu kahteen kannanhoidon suuralueeseen; pohjoiseen ja itäiseen poronhoitoalueeseen sekä muuhun poronhoitoalueeseen. Pohjoisen ja itäisen poronhoitoalueen kannanhoidon alueella on havaintotietojen perusteella Suomen vahvin ahmakanta. Lisäksi alueen ahmakanta on yhteydessä Skandinavian ja Venäjän populaatioihin. Tällä alueella aiheutuu vuosittain suurin osa suurpetojen aiheuttamista porovahingoista. Vuonna 2015 kaikista porovahingoista 89 prosenttia aiheutui pohjoisen ja itäisen poronhoitoalueen paliskunnissa. Ahman osuus koko kannanhoidon alueen porovahingoista oli yli 68 prosenttia. Koko poronhoitoalueen vahingoistakin ahman osuus oli 52 prosenttia. Tämä on synnyttänyt porotalouselinkeinin ja ahmakannan suojelun välisen ristiriidan.

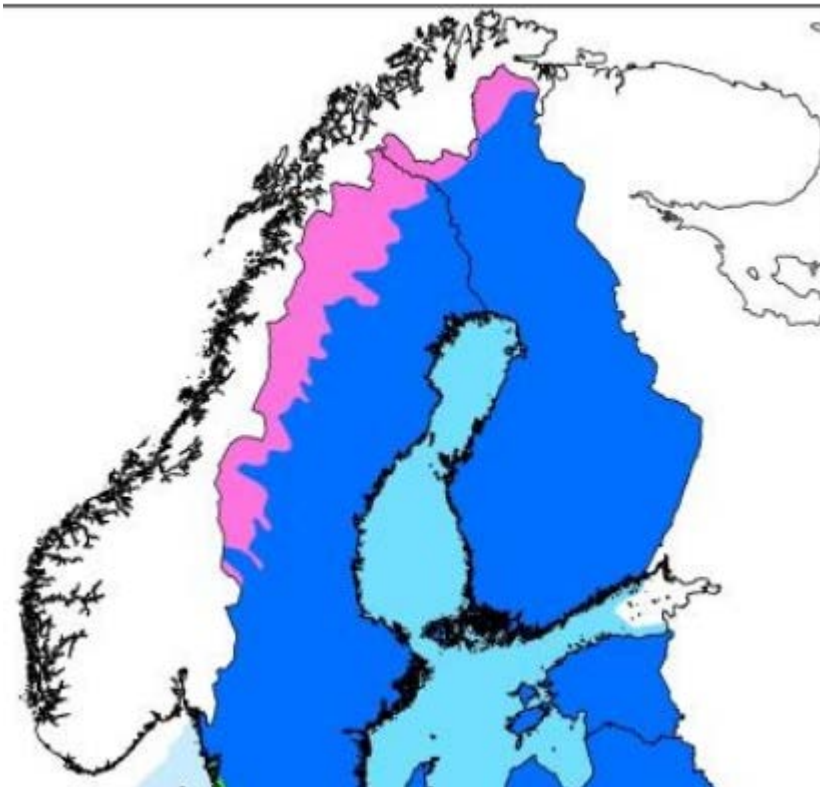
Pohjoisen ja itäisen poronhoitoalueen kannanhoidon alue käsittää Tunturi-Lapin paliskunnat; Paistunturin, Kaldoaivin, Näätämon, Muddusjärven, Vätsärin, Paatsjoen, Ivalon, Hammastunturin, Sallivaaran, Muotkatunturin, Näkkälän, Käsiwarren, Muonion, Kyrön, Kuivasalmen ja Lapin paliskunnat (pohjoinen osa) sekä kaikki Venäjän rajaan rajoittuvat paliskunnat (itäinen osa). Asetusehdotukseen on kuitenkin käytännön syistä mainittu ne kunnat, joiden alueella Pohjoisen ja itäisen poronhoitoalueen kannanhoidon alue sijaitsee. Näiden kuntien rajat eivät seuraa kuin vain osin paliskuntien rajoja. Suurin sallittu saalismäärä olisi siten käytettävissä vain poronhoitoalueella Kuusamon, Suomussalmen, Ristijärven, Hyrynsalmen, Taivalkosken, Sallan, Savukosken, Pelkosenniemen, Sodankylän, Kittilän, Inarin, Utsjoen ja Enontekiön kunnissa. Kiintiötä tulisi käyttää näiden kuntien alueella olevissa vahinkokeskittymissä, joka käytännössä ohjaa mahdolliset luvat kannanhoidon alueelle.

4 Esityksen vaikutukset

Ahman pienen kannan ja uhanalaisuusluokituksen johdosta ahman rauhoituksesta ei ole myönnetty poikkeuksia, eikä sille ole muista suurpedoista poiketen ollut voimassa maa- ja metsätalousministeriön asetusta suurimmista sallituista saalismääristä. Tätä harkintaa ohjaa luontodirektiivin (92/43/ETY) vaatimukset ahman suotuisan suojelutason saavuttamiseksi ja säilyttämiseksi suotuisana. Suomen ahmakanta ei vielä täytä luontodirektiivin asettamia suotuisan suojelutason vaatimuksia muualla kuin ns. alpiinisella vyöhykkeellä pohjoisimmassa osassa Lappia. Suomessa ahmakanta on arvioitu olevan luontodirektiivin vuosien 2007–2012 raportoinnissa suotuisalla suojelutasolla ns. alpiinisella eliömaantieteellisellä vyöhykkeellä pohjoisimmassa osassa Lappia (Ylä-Lappi) ja tällä alueella kannan kehityssuunnan arvioitiin olevan kasvava. Tunturi-Lapin (pohjoisen ja itäisen poronhoitoalueen kannanhoidon pohjoisosan) ahmakanta onkin osa elinvoimaista, suotuisalla suojelun tasolla olevaa Skandinavian ahmapopulaatiota (Taulukko 1).

Taulukko 1. Ahman suojelutaso ajanjaksolla 2007–2012 osana luontodirektiivin artiklan 17 raportointia luonnonmaantieteellisillä alueilla. Lähde: <http://bd.eionet.europa.eu/article17/reports2012/species/summary/>

Laji	Kannan koko (2007-2012)	EU:lle raportoitu suojelutaso 2007-2012	Kehityssuunta
<u>Suomi, alpiininen vyöhyke</u>	60–80	Suotuisa (FV)	kasvava
<u>Ruotsi, alpiininen vyöhyke</u>	670–830	Suotuisa (FV)	kasvava
<u>EU:n alpiininen vyöhyke yhteensä</u>	730-910	Suotuisa (FV)	kasvava
Suomi, boreaalinen vyöhyke	100 - 120	Epäsuotuisa, riittämätön, paraneva (U1+)	kasvava



Kuva 4: Alpiininen ja boreaalinen eliömaantieteellinen vyöhykkeiden raja EU:n luontodirektiivin raportoinnin suotuisan suojelutason arvioinnissa. Lähde: http://bd.eionet.europa.eu/activities/Reporting/Article_17/Documents/ART17%20public%20consultation%20guide.pdf

Lisäksi Itä-Lapin (pohjoisen ja itäisen kannanhoitoalueen Venäjään rajoittuvan osan) ahmakanta on osa Venäjän elinvoimaista ahmapopulaatiota. Muualla Suomessa ns. borealisella eliömaantieteellisellä vyöhykkeellä ahmakannan suojelutason arvioituun Luontodirektiivin vuosien 2007–2012 raportoinnissa olevan epäsuotuisa – riittämätön, mutta paraneva. Borealisella eliömaantieteellisellä vyöhykkeellä ahmakannan kehityssuunnan on arvioitu olevan kasvava. Esityksen määrä **kahdeksan** ahmaa ei siten tulisi vaikuttamaan ahman suojelutason heikentävästi. Vuoden 2016 Skandinavian ahmaseurannan mukaan

rekisteröitiin yhteensä 108 ahman lisääntymistä Ruotsissa ja 50 havaittiin Norjassa. Lisääntymislukumäärien perusteella vuosina 2014–2016 on arvioitu, että Skandinavian populaation koko olisi 848 aikuista (> 1 v) ahmaa. Noin 850 ahman kokonaismäärästä arviolta 350 ahmaa esiintyy Norjan populaatiossa ja 500 ahmaa Ruotsin populaatiossa.⁴ Sekä Ruotsi että Norja metsästävät ahmoja lammas- ja porovahinkojen vähentämiseksi. Ruotsissa Naturvårdsverket on antanut toimivallan päättää suojelumetsästyksessä lääninhallituksille. Esimerkiksi Ruotsi salli 19 ahman suojelumetsästyksen porovahinkojen vähentämiseksi vuonna 2015 Jämtlannin läänissä ajalla 10.10.2015–15.1.2016. Norjassa lupametsästys alkaa 10.9. ja jatkuu 15.2. saakka ja metsästysvuotena 2015–2016 kiintiö oli 141 ahmaa ja saalis 44 ahmaa. Edellisenä vuonna samansuuruisella kiintiöllä metsästettiin 50 ahmaa. Vuoden 2016–2017 metsästysvuoden kiintiö on 113 ahmaa⁵.

Käsivarren suunnalta on raportoitu jo vuosien ajan, että Ruotsista tai Norjasta tulleet ahmat ovat aiheuttaneet merkittäviä porovahinkoja.

5 Asian valmistelu

Maa- ja metsätalousministeriössä on valmisteltu virkatyönä ehdotus maa- ja metsätalousministeriön asetukseksi poikkeusluvilla sallittavasta ahman metsästyksessä metsästysvuonna 2016–2017. Siinä asetetaan suurin sallittu saalismäärä ja rajataan alue, jossa poikkeuslupaharkintaa voidaan Suomen riistakeskuksen toimesta tehdä.

Esitysluonnoksesta pyydettiin lausuntoja seuraavilta tahoilta: ympäristöministeriö, Suomen ympäristökeskus (Syke), sisäasiainministeriön poliisiosasto, Poliisihallitus, Suomen riistakeskus, Metsähallitus, Rajavartiolaitos, Luonnonvarakeskus (Luke), Suomen Luonnonsuojeluliitto, Maa- ja metsätaloustuottajain Keskusliitto (MTK), Svenska lantbruksproducenternas centralförbund (SLC), WWF Suomi, Suomen Metsästäjäliitto ry, Natur och Miljö r.f., Paliskuntain yhdistys, Saamelaiskäräjät.

Lausuntoja annettiin yhteensä xx

6 Voimaantulo

Maa- ja metsätalousministeriön asetus ehdotetaan tulevaksi voimaan päivänä helmikuuta 2017.

⁴ Brøseth, H., Eklund, A., Höglund, L. & Tovmo, M. 2016. Bestandsovervåking av jerv i 2016. Inventering av jerv 2016.

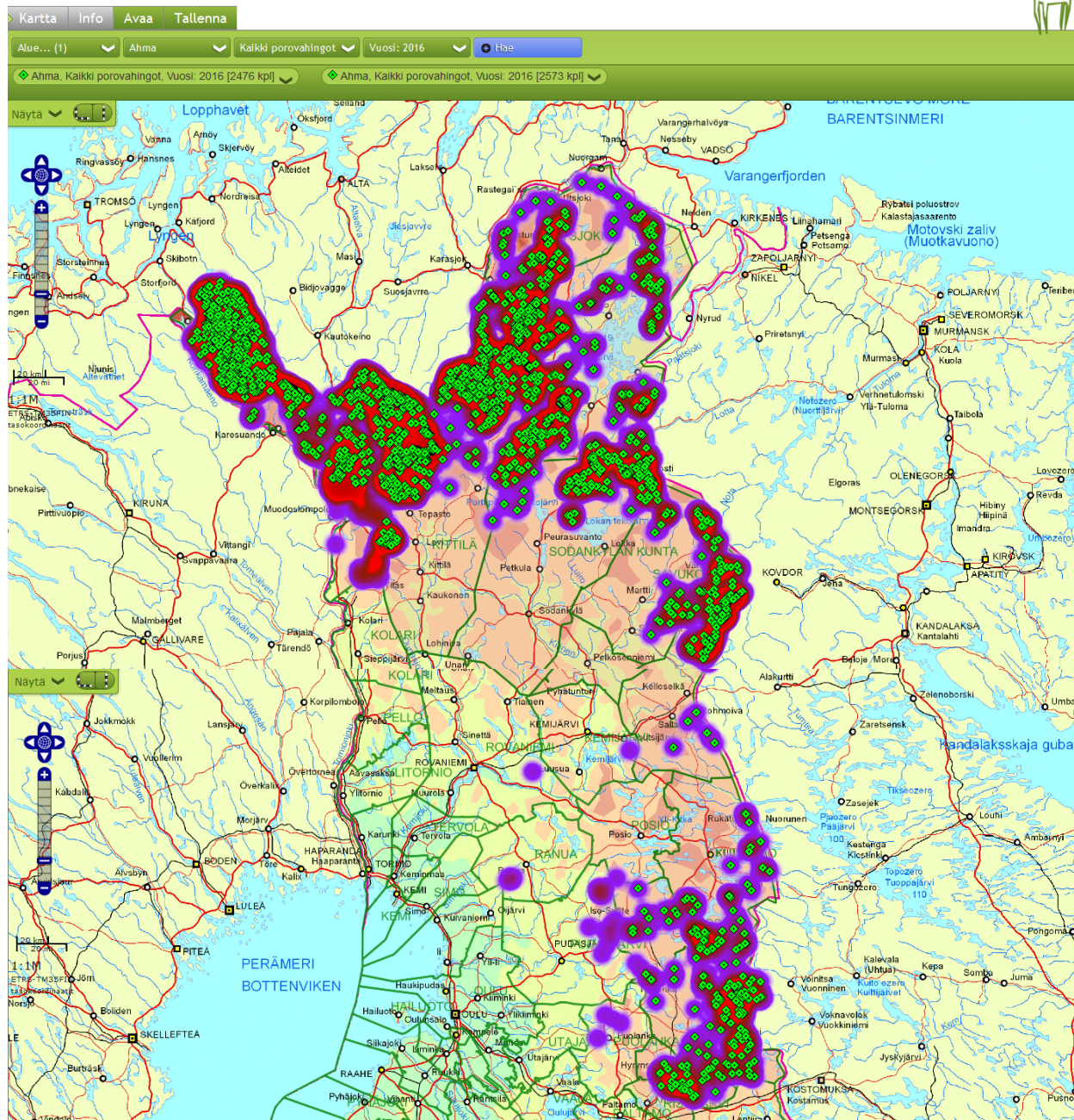
https://brage.bibsys.no/xmlui/bitstream/handle/11250/2419123/2016_3.pdf?sequence=1&isAllowed=y

<https://brage.bibsys.no/xmlui/bitstream/handle/11250/2417375/1291.pdf?sequence=1&isAllowed=y>

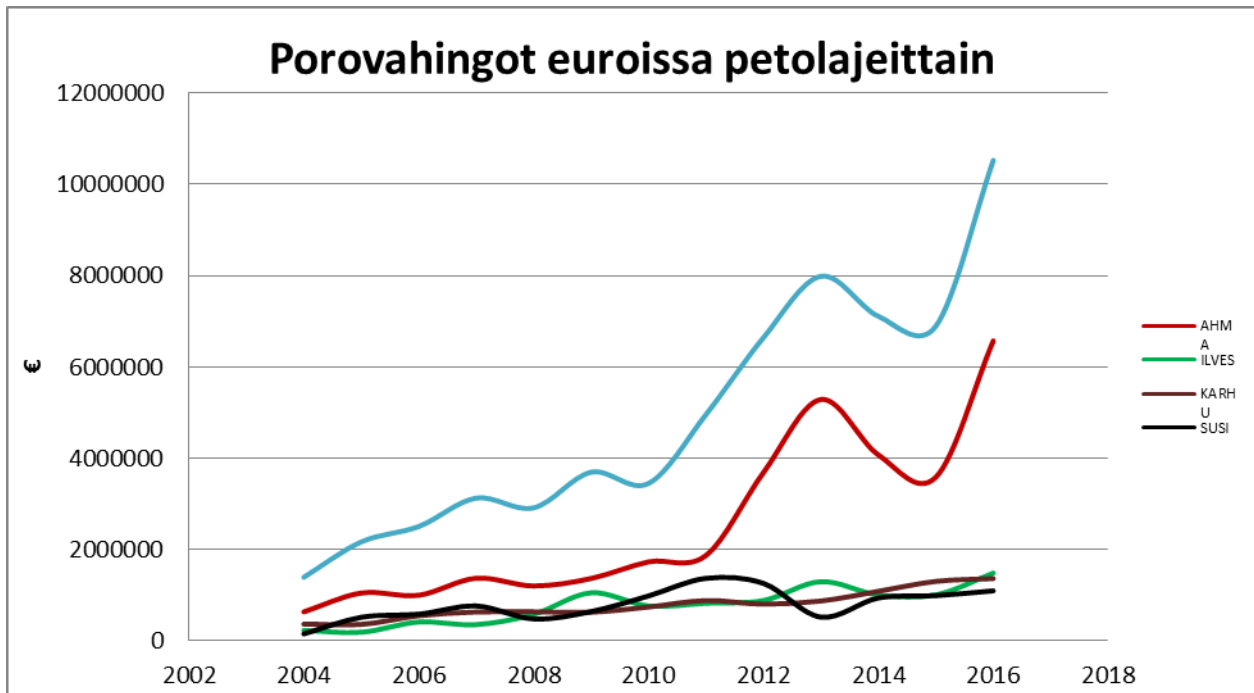
⁵ <http://www.miljodirektoratet.no/no/Nyheter/Nyheter/2016/September-2016/113-jervar-kan-fellast-pa-lisens/>

LIITE

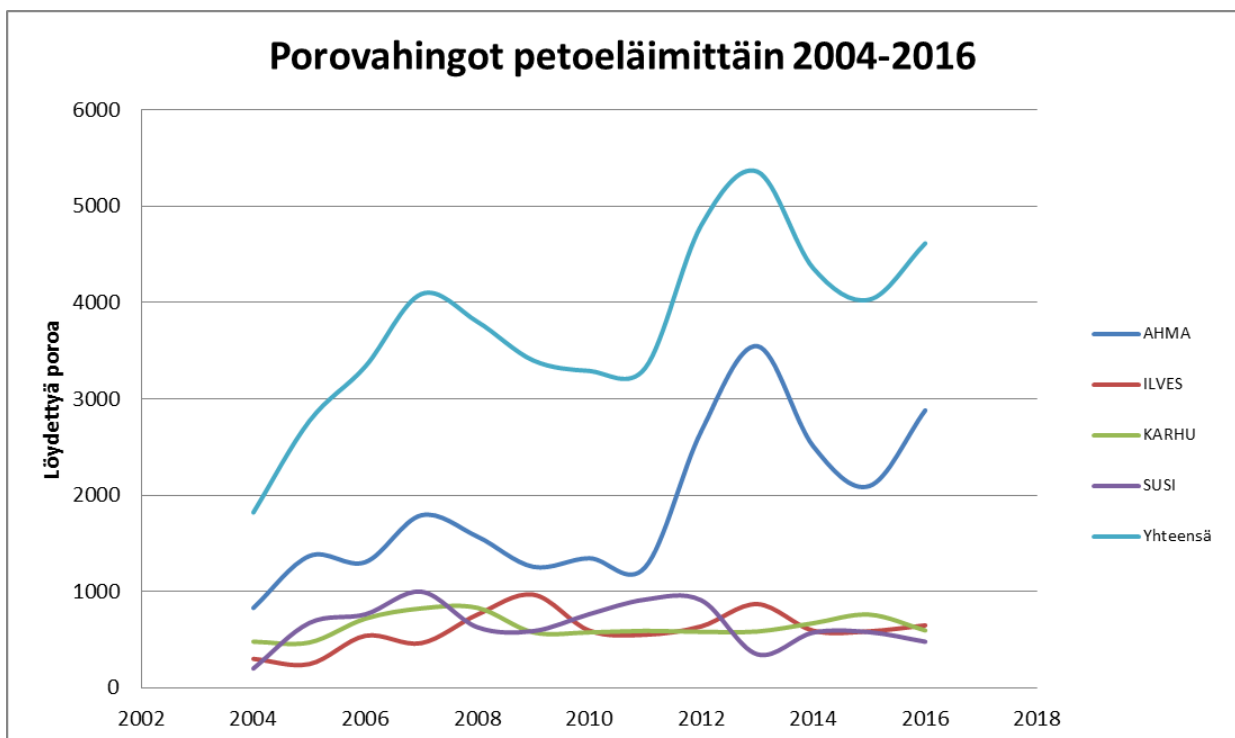
Riistavahinkorekisteri



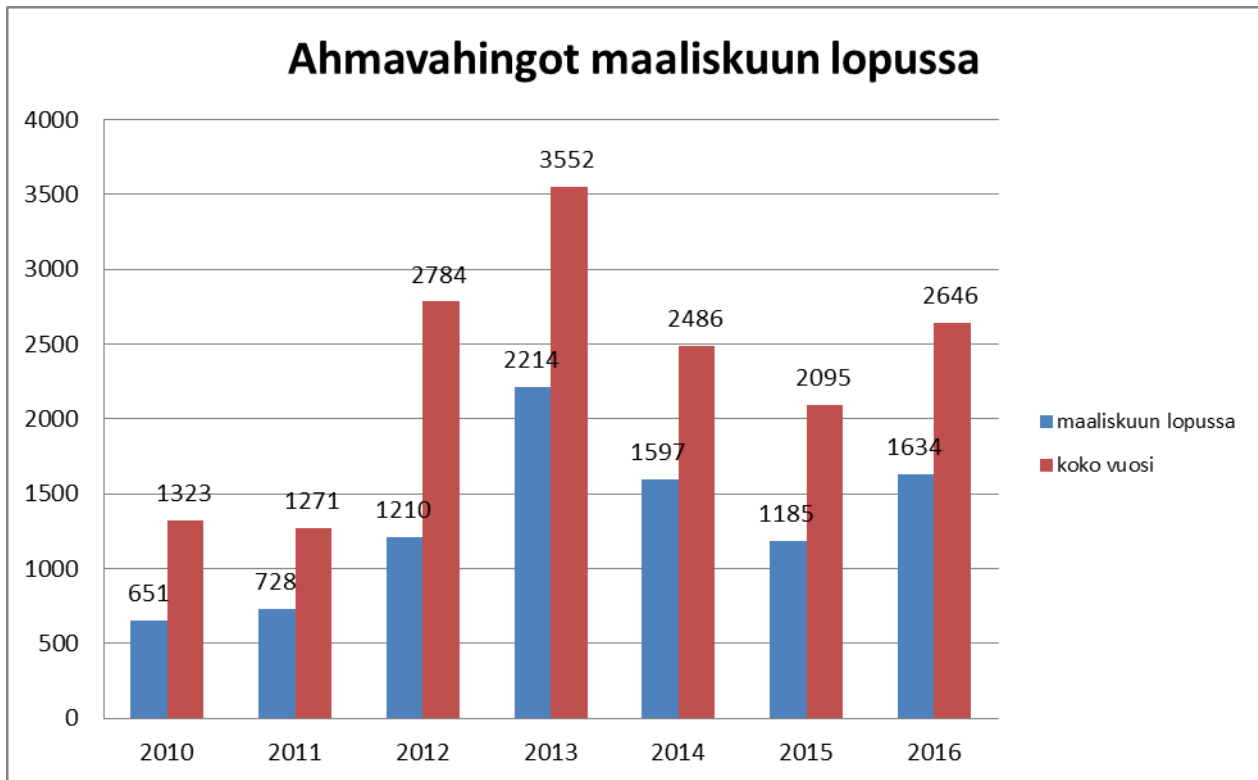
Kuva 5. Ahman aiheuttamia porovahinkoja oli *Pohjoisen ja itäisen poronhoitoalueen* kunnissa vuonna 2016 2 646 kpl, koko poronhoitoalueella 2 744. Laskennallinen vahinko 6,26 M€ Vuonna 2015 määrä oli 2 095 kpl, 3,58M€ Kasvua kappalemäärissä 30 %, mutta summassa 74 %. Tämä johtuu määräajoin tehtävästä poronlihan hinnan tarkistamisesta. Porojen käyvät arvot nousivat 30 % vuonna 2016.



Kuva 6. Porovahingot petoeläinlajeittain. Nousua selittää osittain poronlihan hinnan nousun vaikutus porojen käypiin arvoihin (+30 %).



Kuva 7. Porovahinkojen kehitys petoeläinlajeittain lukumäärinä.



Kuva 8. Ahman aiheuttamat porovahingot tapahtuvat yleensä pääosin kevättalvella. Vuoden 2016 toukokuun loppuun mennessä oli löydetty 2 572 ahman tappamaa poroa eli 97 %.