

MAA- JA METSÄTALOUSMINISTERIÖN ASETUS POIKKEUSLUVAN TAI ALUEELLISEN KIINTIÖN NOJALLA SALLITTAVASTA KARHUN METSÄSTYKSESTÄ METSÄSTYSVUONNA 2017–2018

Pääasiallinen sisältö

Maa- ja metsätalousministeriön asetuksessa esitetään suurimmat sallitut saalismäärät karhun rauhoituksesta poikkeamiseksi koko Suomeen sekä aluerajoitus, joka tämän metsästysvuoden osalta perustuu aiemmasta poiketen vain metsästyslaissa säädetyistä poikkeusluvista annetun valtioneuvoston asetuksen (452/2013) 8 pykälän 2 momenttiin, jonka mukaan karhun poronhoitoalueella tapahtuvaa metsästystä varten maa- ja metsätalousministeriö määrää erikseen kiintiöt itäiselle poronhoitoalueelle sekä läntiselle poronhoitoalueelle. Tämän vuoden asetuksessa ei ole tarpeen säätää tarkempia aluerajoituksia aiempien vuosien tapaan eri kannanhoitoalueille, sillä Suomen karhukannan hoitosuunnitelmanpäivitetty luonnos on samaan aikaan lausunnolla. Uudessa hoitosuunnitelmassa Suomi jaetaan karhukannan hoidossa kahteen kannanhoidon suuralueeseen, joita ovat poronhoitoalue ja muu Suomi. Muu Suomi käsittää kannanhoitoalueet vakiintuneen kannan hoitoalue, levittäytymisvyöhyke ja kehittyvän kannan hoitoalue. Ennakoiden tulevaa kannanhoidon aluejakoa, maa- ja metsätalousministeriö jättää Suomen riistakeskuksen harkintaan poikkeuslupien tarkemman kohdentamisen. Ministeriö pitää tärkeänä, että kannanhoidollisten poikkeuslupien päätösharkinnassa voitaisiin huomioida karhujen aiheuttamia vahinkoja ja ongelmia nykyistä paremmin ja joustavammin. Asetusmuutos tuo joustavuutta mm. eri kannanhoitoalueiden rajoilla olevien yhteislupien tarkoituksenmukaisempaan hyödyntämiseen. Lisäksi ministeriö katsoo, että karhun poikkeuslupien kohdentamisessa tulee huomioida eri alueiden vahinkokehityksen lisäksi myös alueen hirvieläinkantojen tila suhteessa karhukantaan. Huomiota tulee edelleen keskittää myös metsäpeurakannan turvaamiseen Suomenselällä ja Kainuussa. Metsäpeuran huomioiminen luvituksessa parantaa myös käynnissä olevan useampivuotisen Metsäpeura -Life -hankkeen onnistumisen mahdollisuuksia.

Karhu kuuluu luontodirektiivin IV liitteeseen eli on tiukasti suojeltu laji. Suomen karhukanta on kuitenkin riittävän suurella tasolla, jotta sitä voidaan säädellä luontodirektiivin sallimalla ns. kannanhoidollisella metsästyksellä. Ministeriön tavoitteena on vakiinnuttaa kanta poronhoitoalueen ulkopuolella nykyiselle tasolle, mutta pyrkiä saamaan karhukanta leviämään laajemmalle alueelle. Poronhoitoalueella tavoitteena on vähentää karhun aiheuttamia vahinkoja.

Maa- ja metsätalousministeriö pyrkii asetuksen avulla säätelemään karhun metsästystä karhukannan hoitosuunnitelman tavoitteiden mukaisesti niin, että karhuja esiintyy tasaisemmin sopivissa elinympäristöissä koko maassa. Kuten hoitosuunnitelmassa todetaan, levittäytyminen mahdollistetaan ylläpitämällä alueellisesti porrastettua yksilöiden suojelua levittäytymisalueilla.

Luonnonvarakeskuksen (Luke) 13.4.2017 arvion mukaan (liitteenä) kevään pentutuotto huomioiden vuoden 2017 karhujen lukumäärän arvioidaan olevan 1980–2100 yksilöä. Vuonna 2016 luku oli 1 720–1 840. Tämä ei kuitenkaan tarkoita, että kanta olisi vuodessa kasvanut 260 yksilöllä edelliseen vuoteen nähden vaan kanta-arvio on tarkentunut Tassu-havaintojen perustella. Luvut eivät siten ole absoluuttinen tieto karhujen määrästä vaan arvio karhukannasta. Erillisiä pentueita arvioitiin olevan 187-216, mikä on 13 % enemmän kuin edellisenä vuonna (163-187).

Uudessa kanta-arviossa tarkentumista on tapahtunut erityisesti Itä-Suomessa ylöspäin. Vakiintuneen kannan hoitoalueella ja varsinkin levittäytymisvyöhykkeellä karhujen lukumäärä näyttää olevan myös runsastumassa. Selkeimmin karhujen lukumäärä runsastui Oulun, Pohjois-Hämeen, Pohjois-Savon ja Pohjois-Karjalan riistakeskusten aluetoimistojen alueella. Merkkejä vähenemisestä oli Pohjanmaan ja Kaakkois-Suomen riistakeskuksen aluetoimistojen alueella.

Asetuksessa suurimmaksi sallituksi saalismääräksi koko maan osalta esitetään 255 (183) karhua. Suluisissa on merkitty edellisen metsästysvuoden kiintiö. Koko Suomen verotusprosentiksi esitetään 12,5 %.

Asetuksessa esitetään, että metsästysvuonna 2017–2018 poronhoitoalueella verotus olisi 75 (70), muun Suomen alueella 170 (113). Poronhoitoalueen verotusprosentiksi esitetään 24,6 % (18,8). Muun Suomen alueen verotusprosentti olisi mahdollisesti toteutuessaan 10 % (8).

1 Nykytila

Metsästyslain 41 §:n 5 momentin mukaan poikkeuslupien ja 41 a §:n 4 momentissa tarkoitetun kiintiön nojalla (sellaisina kuin ne ovat laissa 159/2011) pyydetävän saaliin vuotuista määrää voidaan rajoittaa maa- ja metsätalousministeriön asetuksella, jossa voidaan antaa tarkempia säännöksiä siitä, mitä riistaeläinlajeja rajoitus koskee, suurimmasta sallitusta saalismäärästä, saalisyksilöiden sukupuolesta ja iästä sekä alueesta, jota rajoitus koskee. Ministeriöllä on siten toimivalta rajoittaa poikkeuslupien nojalla pyydetävän saaliin määrää ja aluetta.

Metsästyslain 41 §:n mukaiset poikkeusluvut myöntää Suomen riistakeskus. Riistahallintolain (158/2011) 2 §:n mukaan Suomen riistakeskuksen julkisiin hallintotehtäviin kuuluvat metsästyslaisissa säädetty tehtävät. Suomen riistakeskus on itsenäinen julkisoikeudellinen laitos, jossa edellä mainittujen kaltaiset julkiset hallintotehtävät tehdään rikosoikeudellisella virkavastuulla. Riistakeskusta ohjaa ja valvoo maa- ja metsätalousministeriö. Poikkeuslupiin liittyvä Suomen riistakeskuksen harkintavalta on myös hyvin pitkälle sidottua harkintaa, jota rajaavat Euroopan unionin luonto- ja lintudirektiivit. Suomen riistakeskuksen luvat koskevat lisäksi yksittäistä eläintä tai eläimiä. Riistakeskuksen harkintaa rajaa myös tämä maa- ja metsätalousministeriön asetuksella määräämä suurin sallittu saalismäärä ja aluetta koskeva rajoitus. Suomen riistakeskus ei voi poiketa näistä määristä tai myöntää poikkeuslupia asetuksessa mainitun alueen ulkopuolelle.

Myöntämisperusteet on säädetty EU:n neuvoston direktiiveissä, ja niillä on siten olemassa tietty tulkintasisältö, joka on muotoutunut Euroopan yhteisöjen tuomioistuimen ratkaisujen sekä luontodirektiivin tiukkaa suojelua koskevan ohjeasiakirjan kautta. Erityisenä edellytyksenä on kaikissa tapauksissa se, ettei muuta tyydyttävää ratkaisua ole.

Karhu kuuluu luontodirektiivin IV liitteen ns. tiukasti suojeltuihin lajeihin. Luontodirektiivin 12 artikla edellyttää, että jäsenvaltioiden on toteutettava tarpeelliset toimenpiteet näiden lajien tiukan suojelujärjestelmän käyttöönottamiseksi ja kiellettävä mm. kaikki näiden lajien yksilöitä koskeva tahallinen pyydystäminen ja tappaminen. EU:n jäsenenä Suomi on velvollinen saattamaan yhteisöoikeuden säännökset voimaan ja noudattamaan niissä asetettuja tavoitteita suotuisan suojelun tason säilyttämiseksi. Metsästyslain 37 §:n 3 momentin mukaan karhu on aina rauhoitettu.

Luontodirektiivi sallii kuitenkin poikkeamisen tiukasta suojelujärjestelmästä. Direktiivin 16 artiklassa säädetään tarkemmin niistä yksityiskohdista, joita suojelusta poikkeamisessa on sovellettava. Suojelusta poikkeaminen on mahdollista, mikäli toimenpiteelle ei ole muuta tyydyttävää ratkaisua

eikä poikkeaminen heikennä lajin suojelutasoa. Tämän lisäksi poikkeamisen on täytettävä yksi erityisistä poikkeamisperusteista, esim. erityisen merkittävien vahinkojen estäminen tai ns. kannanhoidolliset perusteet. Luontodirektiivissä ei ole erityisiä vuodenaikaan sidottuja rajoitteita poikkeamiselle, joten poikkeaminen näiden lajien suojelusta on siten mahdollista myös keväällä. Luontodirektiivi kuitenkin edellyttää kansallisen viranomaisen tapauskohtaista harkintaa.

Suomi on pannut täytäntöön luontodirektiivin 16 artiklan poikkeussäätelyn metsästyslailla. 1.3.2011 lukien sääntely on metsästyslain 41 sekä 41 a §:ssä. Poikkeuslupa karhun metsästämisestä voidaan myöntää erityisenä vahinkoperusteisena poikkeuslupana. Poikkeamisella pyritään esimerkiksi estämään merkittäviä vahinkoja tai turvaamaan ihmisten turvallisuutta. Poikkeaminen ei saa kuitenkaan heikentää lajin suotuisaa suojelutasoa tai sen saavuttamista ja poikkeaminen on mahdollista vain, jos ei ole muuta tyydyttävää keinoa ratkaista karhun aiheuttamaa ongelmaa. On kuitenkin huomattava, että tämän lisäksi suurpetoja voidaan metsästää myös silloin, kun ne eivät ole aiheuttaneet vahinkoa. Tällaiset kannanhoidollisella perusteella myönnettävät luvat ovat tarpeen kannan säätelyä ja eläinten arkuuden säilyttämiseksi. Kannanhoidollisista poikkeusluvista säädetään metsästyslain 41 a §:n 3 momentissa, jossa todetaan, että karhua koskeva poikkeuslupa voidaan myöntää myös tarkoin valvotuissa oloissa valikoiden ja rajoitetusti tiettyjen yksilöiden pyydystämiseksi tai tappamiseksi. Poronhoitoalueen alueellisesta kiintiöstä säädetään metsästyslain 41 a §:n 4 momentissa.

Valtioneuvoston asetuksessa metsästyslaissa säädetyistä poikkeuksista (452/2013) on säädetty poikkeuslupien hakemisesta, poikkeamisen edellytysten arvioinnista, kannanhoidollisen metsästyksen ajoista, lupamääräyksistä, saaliin ilmoittamisvelvollisuudesta sekä karhun kiintiömetsästyksestä poronhoitoalueella. Asetuksen 3 §:n mukaan karhun kannanhoidollisia poikkeuslupia voidaan myöntää aikavälillä 20.8.–31.10.

2 Raportti kannanhoidollisen karhunmetsästyksen tuloksesta 20.8.-31.10.2016

2.1. Karhusaalis poronhoitoalueella

Suomen riistakeskuksen raportin (10.11.2016) mukaan poronhoitoalueella kaadettiin 20.8.–31.10.2016 välisenä aikana yhteensä 69 karhua, joista 54 itäiseltä ja 15 läntiseltä kiintiöalueelta. Koska itäisen kiintiöalueen kiintiö oli enintään 55 karhua ja läntisen 15 karhua (MMM asetus 587/2016, 3 §), ja läntisen alueen kiintiö täyttyi 26.10.2016, karhunmetsästyksen poronhoitoalueen läntisellä kiintiöalueella keskeytettiin poikkeusluvista annetun asetuksen 8 §:n 4 momentin mukaisesti 26.10.2016. Itäisen kiintiöalueen karhunmetsästystä ei tarvinnut keskeyttää.

Määräys keskeyttämisestä julkaistiin välittömästi riistakeskuksen nettisivuilla uutisena sekä kiintiön nollautumisena etusivun kiintiöseurannassa ja karhusaalis seurantasivulla. Uutinen jaettiin myös riistakeskuksen sosiaaliseen mediaan. Lisäksi toimitettiin poronhoitoalueen tiedotusvälineille tiedote läntisen kiintiöalueen metsästyksen lopettamisesta. Uutinen läntisen kiintiön täyttymisestä julkaistiin nopeasti mm. eri medioiden nettisivuilla.

Eniten karhuja saatiin poronhoitoalueella saaliksi kunnittain tarkasteltaessa Suomussalmella, jossa kaadettiin yhteensä 15 karhua (6 naarasta ja 9 urosta). Inarissa kaadettiin 14 (7 naarasta/7 urosta) ja Sallassa 12 (10 naarasta/2urosta). Seuraavaksi eniten karhuja kaadettiin Kuusamossa (7), Hyrynsalmella (4), Savukoskella (3) ja Kittilässä (3). Sodankylässä, Ranualla, Muoniossa ja Kolarissa kaadettiin kaksi karhua kussakin. Taivalkoskella ja Puolangalla kaadettiin yksi karhu kussakin. Poronhoitoalueen karhuista kaadettiin Lapin alueella 41 (vuotta aiemmin 34), Oulun alueella 8 (10) ja Kainuun alueella 20 (6). Saaliin urososuus oli 58 % (v. 2015: 68 %). Läntisen poronhoitoalueen urososuus oli 73 % ja itäisen 54 %.

Karhujen kaatopaikat on esitetty myös Riistavahinkorekisteristä haetulla kartalla liitteessä 2.

2.2. Karhusaalis muun Suomen alueella kannanhoitoalueilla

Poronhoitoalueen eteläpuolella muun Suomen kannanhoitoalueille haettiin Suomen riistakeskukselta 38 hakemuksella poikkeuslupia yhteensä 207 karhun metsästämiseen. Myönteinen päätös annettiin 32 hakemukseen ja yhteensä 113 karhun kaatamiseen. Maa- ja metsätalousministeriön asetuksessa (587/2016) poikkeuslupan ja alueellisen kiintiön nojalla sallittavasta karhun metsästyksestä metsästysvuonna 2016–2017 suurimmaksi sallituksi saaliiksi asetettiin enintään 183 yksilöä, joista asetuksen 2 §:n mukaisesti vakiintuneen kannan hoitoalueelle enintään 77 yksilöä, levittäytymisvyöhykkeelle enintään 23 yksilöä ja kehittyvän kannan hoitoalueelle enintään 13 yksilöä. Asetuksen 3 §:n mukaisesti poronhoitoaluetta koskeva kiintiö oli enintään 70 yksilöä. Näin ollen poronhoitoalueen eteläpuolisille kannanhoitoalueille voitiin myöntää karhujen metsästämiseen enintään 113 kannanhoidollista poikkeuslupaa.

Suomen riistakeskuksen aluetoimistot myönsivät vakiintuneen kannan hoitoalueelle poikkeusluvut 77, levittäytymisvyöhykkeelle 23 ja kehittyvän kannan hoitoalueelle 13 karhun pyydystämiseen. Saaliiksi saatiin vakiintuneen kannan hoitoalueelta yhteensä 77, levittäytymisvyöhykkeeltä 23 ja kehittyvän kannan hoitoalueelta kymmenen karhua, kaikkiaan 110 karhua. Yhteensä koko Suomessa (poronhoitoalue mukaan lukien) kaadettiin kannanhoidollisessa metsästyksessä syksyn 2016 aikana 179 karhua.

Saaliiksi saatujen karhujen kaatopaikat on esitetty myös Riistavahinkorekisteristä haetulla kartalla liitteessä 3.

3 Suurimmat sallitut saalismäärät ja muut rajoitukset metsästysvuodelle 2017–2018

Maa- ja metsätalousministeriön asetuksessa esitetään suurimmat sallitut saalismäärät karhulle sekä eräitä aluerajoituksia, jotka perustuvat aiemmasta poiketen vain valtioneuvoston asetukseen metsästyslaissa säädetyistä poikkeusluvista (452/2013) 8 pykälän 2 momenttiin, jonka mukaan karhun poronhoitoalueella tapahtuvaa metsästystä varten maa- ja metsätalousministeriö määrää erikseen kiintiöt itäiselle poronhoitoalueelle sekä läntiselle poronhoitoalueelle.

2.1 Suurimmat sallitut saalismäärät

Maa- ja metsätalousministeriö käyttää karhukannan säätelyssä verotusennusteita. Verotusennuste on laadittu erikseen poronhoitoalueelle ja sen ulkopuolelle, koska verotusennuste soveltuu poronhoitoalueelle huonosti ja vahinkokehitys on joka tapauksessa määräävässä asemassa verotusta suunniteltaessa.

Suomen riistakeskus / JHT-raportointi / 15.5.2017						
Karhunmetsästys: myönnetyt poikkeusluvut Suomessa metsästysvuodesta 2004-2005 alkaen (=metsästysvuosittaiset lupamäärät)						
Metsästysvuosi	Poronhoitoalue			Muun Suomen poikkeusluvut		
	Kiintiömetsästyksen kiintiö**			Vahinkoperusteiset	Kannanhoidolliset	Vahinkoperusteiset
	Läntinen	Itäinen	Yht.	Yht.	Yht.	Yht.
2004-2005	7	20	27	2	49	1
2005-2006	7	17	24	4	51	1
2006-2007	6	17	23	1	57	0
2007-2008	8	26	34	3	55	2
2008-2009	6	20	26	0	60	1
2009-2010	12	30	42	0	90	0
2010-2011	15	45	60	3	127	0
2011-2012	15	45	60	6	177	6
2012-2013	10	30	40	3	81	3
2013-2014	12	30	42	6	90	4
2014-2015	12	30	42	5	73	0
2015-2016	15	37	52	4	81	1
2016-2017*	15	55	70	4	113	3

* tilanne 15.5.2017

** poronhoitoalueella ei ole enillisiä poikkeuslupia, vaan karhua metsästetään läntisen ja itäisen kiintiön mukaisesti keskeytymetsästyksenä

Taulukko 1. Suomen riistakeskus/JHT-raportointi/15.5.2017

Asetuksessa esitetään suurimmaksi sallituksi saalismääräksi **255** karhuyksilöä. Määrä on 72 yksilöä enemmän kuin viime vuonna. Poronhoitoalueen kiintiötä on kasvatettu 15 yksilöllä, josta 10 läntiselle poronhoitoalueelle ja 5 itäiselle. Poronhoitoalueella metsästys tapahtuu pääosin alueelliseen kiintiöön perustuvana keskeytymetsästyksenä. Porotalouden kokemien menetysten pitäminen kohtuullisena edellyttää joustavuutta poronhoitoalueen karhukannan säätelyssä, sillä karhun aiheuttamista vasatappioista tulee esiin vain pieni murto-osa. Poronhoitoalueella läntisen osan kiintiö nostetaan, sillä kiintiö karhun aiheuttamat porovahingot ovat nousseet jo yli 1,5 miljoonaan euroon (kuva 7).

Poronhoitoalueella ongelmana on havainnoitsijaverkoston harvuus ja siitä johtuva havaintojen pieni määrä. Tämän takia poronhoitoalueen kanta-arvioon liittyy muuta maata enemmän epävarmuustekijöitä. Poronhoitoalueen karhukanta on havaintojen perusteella runsain alueen eteläosissa, itäisen valtakunnanrajan tuntumassa. Tästä syystä poronhoitoalueella metsästyksen mitoituksessa seurataan karhun aiheuttamien vahinkojen kehittymistä.

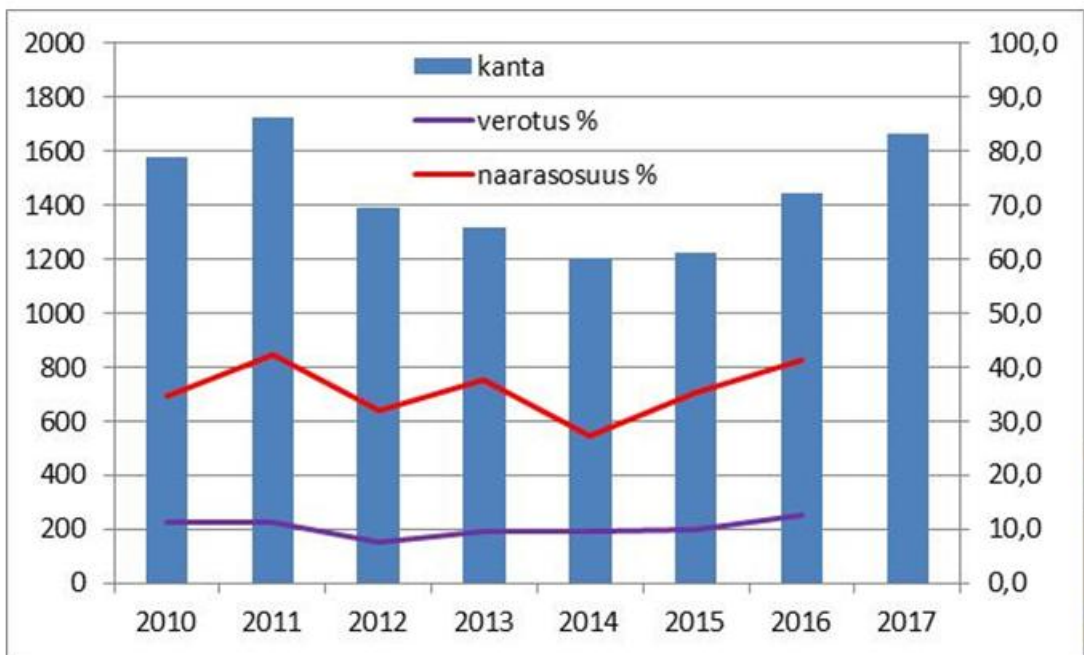
Poronhoitoalueen ulkopuolella muualla Suomessa saisi metsästää 170 karhua eli 57 karhua enemmän kuin edellisenä vuonna.

Taulukko 2. Metsästysvuoden 2017–2018 suurimmat sallitut saalismäärät suhteessa aiempiin

	Suurin sallittu saalis-määrä 2016–2017	Saa-lis 2016 – 2017	Suurin sallittu saalis-määrä 2016–2017	Saa-lis 2015 – 2016	Suurin sallittu saalis-määrä 2015–2016	Suurin sallittu saalis-määrä 2014–2015	Suurin sallittu saalis-määrä 2013–2014	Suurin sallittu saalis-määrä 2012–2013
Poronhoitoalueen alueellinen kiintiö								
- itäinen poronhoitoalue	60	54	55	38	37	30	30	30
- läntinen poronhoitoalue	25	15	15	12	15	12	12	10
Vakiintuneen kannan hoitoalue	170	77	77	51	53	49	45	60
Levittäytymisvyöhyke		23	23	12	15	18	36	18
Kehittyvän kannan hoitoalue		10	13	9	13	6	9	3
Vahinkoperuste-kiintiö	ei aseteta		ei aseteta		ei aseteta	ei aseteta	ei aseteta	15
Yhteensä	255	179	183	123	133	115	132	136

Toteutuessaan koko Suomen kiintiö olisi siten 12,5 % arvioidusta karhujen kokonaismäärästä laskettuna (koko maan keskiarvo 2039), jossa viime kevään pentutuotto on huomioitu. Poronhoitoalueen verotusprosentti olisi 24,6% (poronhoitoalueen ka. 345). Muun Suomen (vakiintunut, levittäytymisvyöhyke ja kehittyvän kannan alue) verotusprosentti olisi toteutuessaan 10 % (muun Suomen ka. 1694). Vuosina 1997–2015 metsästyspoistuma oli keskimäärin 8 % metsästyskautta edeltävästä arvioidusta kannasta, ja tällä aikavälillä Suomen karhukanta kasvoi keskimäärin 3,3 % vuodessa.

Maa- ja metsätalousministeriön tavoitteena oli 2010-luvun alussa pysäyttää karhukannan voimakas kasvu. Tässä on onnistuttu, ja kanta kääntyi laskuun. Viime vuosien aikana ministeriön tavoitteena on ollut huolehtia, että karhukanta vakiintuu. Tällä hetkellä kanta näyttäisi selkeästi nousevan, mikä edellyttää kiintiön selkeää nostamista, mikäli pyritään saamaan vakaa kanta. Metsästyksellä pyritään lisäksi huolehtimaan karhukannan tasaisesta jakaantumisesta Suomessa poronhoitoalueen ulkopuolella. Karhujen määrää voidaan Suomessa kasvattaa nykyisestä vielä laajoilla alueilla. Esimerkiksi Kainuun länsiosat, Pohjois-Savo ja Pohjois-Pohjanmaan poronhoitoalueen ulkopuolinen alue muodostavat tällaisen laajan yhtenäisen alueen, jossa on karhuille hyvin soveltuvia, ihmistoi-minnasta rauhallisia elinympäristöjä. Tämänkaltaisia alueita löytyy myös muualta Suomesta. Erityisesti eteläisessä ja läntisessä Suomessa kannan kasvun ja kehittämisen rajoitteena ovat karhuille hyvin soveltuvien elinympäristöjen vähäisempi määrä, korkeampi väestön tiheys ja elinkeinotoiminta.



Kuva 1. Naarasosuuden kehittyminen verotuksessa koko maan osalta (huom. pentutuotto ei mukana). Lähde: Suomen riistakeskus.

Suomen karhukantaan vaikuttaa tulomuutto Venäjältä, missä kannantiheys on suurempi kuin Suomessa. Tulomuuton seurauksena kannan geneettinen monimuotoisuus on kasvanut nopeasti 1990-luvun puolessavälissä alkaneella tarkastelujaksolla poronhoitoalueen ulkopuolella. Tulomuutto heijastuu myös saaliin ikä- ja sukupuolijakaumaan: esimerkiksi Ruotsin karhusaaliin rakenteeseen verrattuna saaliissa on huomattavasti suurempi osuus vaellusässä (1–4 v.) olevia nuoria uroksia. Suurimmillaan (82 %) tämän ikäisten urosten osuus saaliissa on ollut läntisellä poronhoitoalueella. Vuosien 1996–2013 karhusaaliista (928 ikämääritettyä yksilöä) oli aikuisia (>4 v.) vain 36,6 %. Aikuisien suhteellista osuutta pienentäneen tulomuuton ohella se, että huomattava osa itäisen Suomen aikuisista uroksista siirtyy Venäjän puolelle ennen metsästyskauden alkua. Urosvoittoinen (63 %) ja nuori karhusaalis on vastaavasti merkinnyt sitä, että karhukannan lisääntymistuloksen kannalta avainasemassa olevien aikuisten naaraiden metsästyskuolleisuus on ollut pienempää.¹

Jotta karhukannan metsästys on jatkossakin ekologisesti, taloudellisesti ja sosiaalisesti kestävä, maa- ja metsätalousministeriö esittää, että suurinta sallittua saalismäärää nostetaan tulevalle metsästysvuodelle. Kannanhoidollinen metsästys olisi viime vuoden tapaan sallittua koko Suomen alueella. Suomen riistakeskuksella on aiempaa enemmän vapauksia suunnata poikkeuslupia, sillä kannanhoitoaluejakoa ei sisälly asetuksen muun Suomen osalta. Tämä ennakoii tulevan karhukannan hoitosuunnitelman aluejakoa, mutta myös helpottaa lupien hakua ja käytännön metsästystä etenkin yhteislupien osalta, jotka ovat maantieteellisesti olleen kahden kannanhoitoalueen alueella. Suomen riistakeskuksen on edelleen syytä suunnata poikkeuslupia karhun metsäpeuraan kohdistaman saalituksen vaikutuksen vähentämiseen niin Suomenselän kuin Kainuun osapopulaatioissa. Tämä parantaa osaltaan metsäpeura Life -hankkeen onnistumisen edellytyksiä. Lisäksi ministeriö katsoo, että

¹ Kojola & Heikkinen 2015: Karhuja Venäjältä. – Metsästäjä 64 (4): 50-51.
http://www.lehtiluukku.fi/lehti/metsastaja/_read/4-2015/83475.html

karhun poikkeuslupien kohdentamisessa tulee huomioida eri alueiden vahinkokehityksen lisäksi myös alueen hirvieläinkantojen tila suhteessa karhukantaan.

2.2 Alueelliset rajoitukset

Asetuksessa ei aseteta alueellisia rajoituksia kannanhoidolliseen metsästykseseen muutoin kuin poronhoitoalueella. Aiemmasta poiketen alueellinen rajoitus perustuu vain metsästyslaissa säädetyistä poikkeusluvista annetun valtioneuvoston asetuksen (452/2013) 8 pykälän 2 momenttiin, jonka mukaan karhun poronhoitoalueella tapahtuvaa metsästystä varten maa- ja metsätalousministeriö määrää erikseen kiintiöt itäiselle poronhoitoalueelle sekä läntiselle poronhoitoalueelle. Hoitosuunnitelmien toimenpiteiden toteuttamiseksi metsästyksellä pyritään edelleen vähentämään karhun aiheuttamia vahinkoja erityisesti poronhoitoalueella. Muualla Suomessa verotusta lisätään kannan vahvistumisen johdosta (14 % kasvua verrattuna edellisen vuoden arvioon). Tällä on tarkoitus rajoittaa kannan kasvuvauhtia. Sosiaalisen kestävyuden kannalta karhu on haastava suuren kokonsa ja sen myötä aiheuttamansa pelon ja turvattomuuden tunteen kautta. Karhun kohdalla ihmiset kokevat omistajuutta aivan toisella tavalla kuin muiden suurpetojen osalta. Karhu on merkittävä saalis, ja sen metsästykseseen liittyy vuosisataisia perinteitä. Karhun alueellinen ja paikallinen omistajuus näkyy tilanteessa, jossa vakiintuneen kannan alueella ei ole haluttu käyttää kaikkia mahdollisia kannanhoidollisia poikkeuslupia.²

Karhun aiheuttamia sosiaalisia vaikutuksia on kuvattu Ruralia-instituutin julkaisussa Kansalaisten karhukannat³, jossa kuvataan painotetusti karhukannan ydinalueilta mutta myös muualta maasta kerätty noin tuhannen ihmisen näkemyksiin ja kannanottoihin perustuva aineisto. Tiivistelmä selvityksestä on myös karhukannan hoitosuunnitelmassa.

2.3 Erityistä

Suurin sallittu saalismäärä ei ole määrä, joka tulisi saavuttaa, vaan se asettaa Suomen riistakeskuksen lupaharkinnalle poikkeuslupien nojalla saaliiksi saatavien karhujen määrää koskevan rajoituksen. Suomen riistakeskuksen tulee tapauskohtaisesti ennen päätöksen tekemistä harkita vielä erikseen, onko muuta tyydyttävää ratkaisua ja haittaako metsästyksen suotuisan suojelutason säilyttämistä. Harkintavaltaa rajaavat myös luontotyyppien sekä luonnonvaraisen eläimistön ja kasviston suojelusta annetun neuvoston direktiivissä 92/43/ETY, jäljempänä luontodirektiivi, mainitut myöntämisperusteet ja niiden tulkintasisältö, joka on muotoutunut Euroopan yhteisöjen tuomioistuimen ratkaisujen sekä luontodirektiivin tiukkaa suojelua koskevan ohjeasiakirjan⁴ kautta.

Suomen riistakeskuksen tulee myös poikkeuslupa-asetuksen mukaisesti selvittää metsästyslain 41 a §:n 1 momentin 1–3 kohdan tapauksessa poikkeuslupan (ns. vahinkoperusteiset poikkeusluvut) kohteena olevan riistaeläimen kanta alueella, yksilön käyttäytyminen haetulla alueella, mahdolliset viranomaisten saamat ilmoitukset ja toimenpiteet ongelmista sekä toimenpiteet, jotka poikkeuslupan sijasta voitaisiin toteuttaa. Tämä Suomen riistakeskuksen täytyy todentaa erikseen jokaisen lupahakemuksen kohdalla sekä lisäksi dokumentoida tarkasti poikkeuslupapäätökseen kaikki luontodirek-

² Pohja-Mykrä Mari & Kurki Sami: Kansallisen suurpetopolitiikan kehittämisarviointi. Ruralia-instituutti. Helsingin yliopisto 2013.

http://www.mmm.fi/attachments/kalariistajaporot/6M0TSvCqZ/Suurpetopolitiikan_kehittamisarviointi.pdf

³ <http://www.helsinki.fi/ruralia/julkaisut/pdf/Julkaisuja6.pdf>

⁴ http://ec.europa.eu/environment/nature/conservation/species/guidance/index_en.htm

tiivin 16 artiklan 3 kohdassa mainitut yksityiskohtaiset muotovaatimukset, jotka on todettu jotta luontodirektiivin jäsenvaltioille asettamat velvoitteet raportoinnista voidaan täyttää.

Asetuksessa ei kuitenkaan rajoiteta metsästyslain 41 a §:n 1 momentin mukaisten vahinkoperusteisten poikkeuslupien myöntämistä, vaan asetus koskee vain ns. kannanhoidollista metsästystä ja poronhoitoalueen ns. keskeytysmetsästyksen mitoitusta. Vahinkoperusteisia lupia ei ole viime vuosina haettu kuin muutamia erittäin merkittäviä porovahinkoja aiheuttaneille karhuille. Vahinkoperusteisia lupia arvioidaan edelleen haettavan ja käytettävän niin vähän, ettei tätä ole tarpeen asetuksella erikseen säännellä. Lupia tulee voida myöntää aina, mikäli kriteerit täyttyvät. Myönnetty vahinkoperusteiset luvat eivät vähennä kannanhoidollisten lupien määrää.

Asiaan liittyy myös parhaillaan eduskunnan käsittelyssä oleva hallituksen esitys (HE 28/2017), jossa esitetään metsästyslain 41 §:n muutosta, jolla Suomen riistakeskus saisi toimivallan myöntää poikkeuslupan suurpedon häirintään. Nykyisen säännöksen mukaan Suomen riistakeskus on voinut myöntää poikkeuslupan vain suurpedon tappamiseksi tai pyydystämiseksi. Tällä hetkellä vain poliisilla on ollut oikeus karkottaa riistaeläin.

Selvyydeksi todettakoon vielä, että vahinkoperusteisten lupien lisäksi myöskään metsästyslain 41 a §:n 1 momentin 4 kohdan mukaisia lupia ei ole kuitenkaan tarkoitus lukea 1 §:ssä säädettyyn suurimpaan saalismäärään. Vaikka asetuksella tarkoitettaneen otsikon mukaisesti poikkeusluvilla sallittavaa *metsästystä*, myönnetään myös tutkimusperusteiset luvat 41 a §:n perusteella. Lähtökohteisesti tutkimusluvilla pyydetty eläin lähes poikkeuksetta kuitenkin vapautetaan merkitsemisen tai GSM/GPS-pannan asettamisen jälkeen elävänä takaisin luontoon, joten niitä ei ole syytä vähentää poikkeusluvilla metsästettävien yksilöiden enimmäismäärästä.

4 Esityksen vaikutukset

Maa- ja metsätalousministeriö pyrkii asetuksella purkamaan karhukannasta johtuvaa painetta ottamalla ekologiset, taloudelliset ja sosiaaliset tekijät tasavertaisina huomioon niin tavoiteasettelussa kuin toiminnassakin, koska nämä kolme näkökulmaa ovat selkeässä riippuvuussuhteessa toisiinsa. Asetuksella rajoitetaan karhun metsästystä karhukannan hoitosuunnitelman tavoitteiden mukaisesti niin, että karhuja esiintyy tasaisemmin sopivissa elinympäristöissä koko maassa. Tämä tarkoittaa käytännössä nykyistä tasaisempaa karhukannan levinneisyyttä, jolloin millekään alueelle ei aiheudu kohtuutonta painetta ylitiehan karhukannan johdosta. Tasaisempi levinneisyys toteutuu synnyinsi-joiltaan lähtevien yksilöiden levittäytyessä uusille alueille, kun levittäytyminen mahdollistetaan kannanhoidollisin toimenpitein. Kannanhoidollisella metsästyksellä pyritään säätelemään karhukannan kasvua karhukannan hoitosuunnitelman tavoitteiden mukaisesti ja vähentämään karhujen aiheuttamia vahinkoja ja konflikteja.

Karhun aiheuttamista vahingoista suurin osa aiheutuu porotaloudelle poronhoitoalueella (kuvat 6-9). Karhun tappamia poroja ilmoitettiin löydetyksi vuonna 2016 vähemmän kuin edellisenä, yhteensä 681 (723)⁵ kappaletta, mikä vastaa laskennallisesti arviolta 1 564 000 euron (1 236 000) korvaussummaa. Vuonna 2016 karhut aiheuttivat 163 kpl (203) riistavahinkolain (105/2009) nojalla korvattavia kotieläinvahinkotapauksia yhteensä noin 188 000 euron (218 000) arvosta, josta mehiläisvahinkotapauksia oli 106 kpl (159), arvoltaan yhteensä noin 104 000 euroa (157 000) (kuvat 7–10), lammasvahinkotapauksia 46 kpl (37), arvoltaan yhteensä noin 59 000 euroa (55 000), koiravahinkotapauksia 4 kpl (1), arvoltaan 18 500 euroa (1400), nautavahinkotapauksia 1 kpl (1), arvoltaan

⁵ Suluissa vuoden 2015 luvut.

vajaat 590 euroa (760. Maatalousvahinkotapauksia karhut aiheuttivat 153 kpl (127), arvoltaan 93 000 euroa (49 000). Yhteensä karhun aiheuttamat vahingot kotieläimille, viljelyksille ja mehiläistaloudelle olivat noin 280 000 euroa (266 000) (kuvat 10-16). Tässä nousua edellisvuoteen tuli siis noin 14 000 euroa. Tavoitteena on, että esityksen mukaisella metsästyksen rajoittamisella karhukanta koko maan mittakaavassa säilyy elinvoimaisena, karhun läsnäolosta aiheutuvat haitat minimoidaan ja karhukanta pidetään ihmisarkana.

Karhun aiheuttamat korvatut poro-, koira- ja kotieläinvahingot 2010-16

Vahinkotapauksien / eläinten kpl määrä	2010	2011	2012	2013	2014	2015	2016
Porovahingot	579	594	584	588	661	723	680
Koiravahingot	1	2	2	2	1	1	4
Lammasvahingot	23/23	28/97	38/92	27/122	29/103	37/127	46/142
Nautavahingot	7	0	3/4	3/4	5/11	1	1
Hevosvahingot					3	1	
Muut kotieläinvahingot					1		
Muu eläinten pitoon kohdistuva	1		1	2	1		1
Muu eloton irtaimisto	6	15	8	1	2	3	5
Peltovahingot	109	128	128	81	83	120	153
Mehiläisvahingot	70	118	80	80	182	160	106

(esim. 18/18+ tarkoittaa, että 18 korvattavaksi hyväksytyssä tapauksessa on kuollut/vahingoittunut yli 18 eläintä; kaikissa tapauksissa eläinten tarkkaa lukumäärää ei ole kirjattu kunnissa eivätkä ne siten löydy riistavahinkorekisterin tietokannasta)

Karhuvahinkojen euromääräiset korvaukset	2010	2011	2012	2013	2014	2015	2016
Porovahingot (käytetty 2016 keskim. 2280€/poro)	744015	886 842	807 672	876 120	1 088 006	1 236 330	1 550 400
Koiravahingot	2 472	3 849	15 000	11 850	2 000	1 415	18498
Lammasvahingot	53 538	99 846	59 993	46 113	46 622	55 316	59274
Nautavahingot	5 180	0	2 181	2 818	1 236	760	590
Hevosvahingot					2 929	2 500	
Muut kotieläinvahingot					520		2000
Muu eläinten pitoon kohdistuva	494		886	3 162	600		
Muu eloton irtaimisto	1 606	6 070	1 829	200	3 032	1 030	3350
Peltovahingot	59 561	71 000	73 986	32 254	34 476	49 546	92904
Mehiläisvahingot	106 097	154 628	105 434	97 834	179 014	157 293	103 558

Taulukko 3. Karhun aiheuttamat vahingot lukumäärinä ja euroina 2010-2016.

Karhut ovat aiheuttaneet paikoin suuria tappioita mehiläistarhauselinkeinolle (taulukko 3). Karhut ovat myös paikoin aiheuttaneet jonkin asteisen työturvallisuusriskin ja ainakin pelkoa mehiläistarhoilla työskenteleville henkilöille sekä tarhan läheisyydessä asuville ihmisille. Mehiläistarhojen suojaaminen sähköaidoin on yleensä välttämätöntä etenkin tiheän karhukannan alueilla. Useimmiten aita oikein asennettuna ja säännöllisesti huollettuna poistaa karhun karkottamisen tai poistamisen tarpeen. Yksi aitapaketti aurinkokennolla maksaa noin 300 euroa. Aita on siis erittäin kustannusvastaava suojauskeino, joten tätä keinoa tuetaan valtion varoista vuosittain n. 80 000 eurolla. Tarhaajat voivat tilata niitä suoraan aitapaketteja tarjoavalta yritykseltä Suomen riistakeskuksen ohjeistuksen mukaisesti.

Vastaavasti tuetaan myös lammis- ja muiden kotieläintilojen suojausta suurpetosähköaidoilla, joilla saadaan monivuotinen suoja toistuville tai mahdollisille vahinkokohteille. Karhut kuitenkin saattavat aiheuttaa mehiläistarhoille ja kotieläintiloille paljon ylimääräistä työtä, jota ei korvata riistavahinkolain nojalla. Kannanhoidollinen metsästys voi vähentää mehiläistarhojen ja kotieläintilojen vahinkoja, mikäli metsästys kohdennetaan tai kohdentuu vahinkoa aiheuttaviin yksilöihin. On kuitenkin huomattava, että vaikka edellytykset vahinkoperusteisen tai kannanhoidollisen poikkeusluvan myöntämiselle täyttyisivät, mehiläispesien tai kotieläintilan omistajalla luvanhakijana on lisäksi oltava metsästysoikeus alueella, jossa karhu olisi tarkoitus tappaa. Usein metsästysoikeus on kuitenkin muilla kuin mehiläistarhaajalla tai kotieläintilan pitäjällä. Vahinkoyksilöiden poistaminen

saattaakin edellyttää vahingonkärsijöiltä yhteistoimintaa alueen luvanhakijana toimivan metsästysseuran tai metsästysseurojen puolesta yhteislupaa hakevan henkilön kanssa.

Eduskunnan käsiteltävänä on kuitenkin parhaillaan esitys (HE 28/2017), jossa metsästyslakiin ehdotetaan lisättäväksi uusi 34 a §. Pykälän 1 momentissa esitetään karhun, suden, ahman ja ilveksen metsästyksen valvonnan tehostamiseksi näiden lajien houkuttelu ravintoa hyväksi käyttäen kiellettyväksi. Tämä tarkoittaisi myös hunajan käytön kieltoa. Ravintohoukuttimien käytön rajoittamisen arvioidaan vähentävän tietyillä alueilla merkittävästi ihmisen luontoon kuljettamia eläinten ruhoja tai muita ravintohoukuttimia.

Hallituksen esityksessä esitetään myös metsästyslain 41 §:n muutosta, jolla Suomen riistakeskus saisi toimivallan myöntää poikkeusluvan suurpedon häirintään. Nykyisen säännöksen mukaan Suomen riistakeskus on voinut myöntää poikkeusluvan vain suurpedon tappamiseksi tai pyydystämiseksi. Tällä hetkellä vain poliisilla on ollut oikeus karkottaa riistaeläin.

Keskeiseksi keinoksi suurpetojen aiheuttamien vahinkojen vähentämiseksi nousee näin ollen ennaltaehkäisy. Mehiläistarhojen sähköaitausojausta on syytä jatkaa, koska menetelmä on toimiva ja kustannustehokas. Lisäksi aitojen rakentamista on syytä ohjata tiedotuksen ja neuvonnan avulla todennäköisille vahinkoalueille.

On myös tuotu esiin, että karjan laiduntamisvelvoitteen täyttäminen ei aina onnistu petoalueilla ja että yksittäisten tilojen kohdalla tilanne voi muodostua kohtuuttomaksi. Karhut ovat häirinneet eräillä alueilla eläinten hyvinvoinnin tuen laidunnus-lisäehdon toteutusta. Näissä tapauksissa on kyssytty lisäehdon vaihtomahdollisuutta. Suurpetotilanteen muutosta voidaan pitää sellaisena olosuhdemuutoksena, jossa lisäehto voidaan vaihtaa. Suurpetoasiantuntijan lausunto on tarpeen, jotta tiedetään, miten petotilanne on kehittynyt paikallisesti viljelijän sitoumuskauden aikana. Lisäehdon vaihtamisessa ja siitä luopumisesta on otettava huomioon EHT VnA 16 §:n periaatteet. Lisäehdon takaisinperintä voisi tulla kyseeseen vain silloin, jos tila voisi vaihtaa tilalle sopivaan toiseen lisäehtoon, mutta ei vaihda.

Voimakkainta karhukannan verotus olisi yhä hoitosuunnitelman mukaisesti poronhoitoalueella, missä metsästyksellä pyritään edelleen vähentämään karhun aiheuttamia vahinkoja porotaloudelle. Poronhoitoalueella suurimman sallitun saalismäärän avulla arvioidaan mahdollistettavan karhun porotaloudelle aiheuttamien vahinkojen vähentäminen ja karhukannan harventaminen paikallisesti kannan pitämiseksi hoitosuunnitelman tavoitteiden mukaisena. Muun Suomen alueella asetus mahdollistaa Suomen riistakeskukselle varsin hyvät toimintamahdollisuudet tihentymien ja konfliktien hoitamiseen. Mahdollistamalla kannanhoidollista metsästystä asutuksen läheisyydessä liikkuviin karhuihin lisätään niiden ihmisarkuutta ja siten vähennetään karhujen aiheuttamien konfliktien määrää. Vaikutus riippuu kuitenkin saaliin koostumuksesta.

Kannanhoidollinen metsästys mahdollistetaan viime vuoden tapaan koko Suomen alueella. Linjaus antaa paremmat mahdollisuudet puuttua mm. mehiläisvahinkoihin erityisesti läntisen Suomen alueella. Alueilla, joilla ei välttämättä ole havaittu vielä montaa pentuetta, metsästys kohdistuu todennäköisemmin nuoriin uroksiin. Metsästyksen sallimisella arvioidaan olevan positiivinen vaikutus paitsi petoyhdysmiesverkoston toimivuuteen myös paikallisten ihmisten suhtautumiseen karhun leviittäytymiseen läntisen Suomen alueelle. Tutkimuksin on osoitettu, että karhuja tulee yhä enemmän Venäjältä, missä kannantiheys on suurempi kuin Suomessa. Tämän seurauksena karhujen geneetti-

nen monimuotoisuus on lisääntynyt Etelä- ja Keski-Suomessa⁶. Onkin hyvin todennäköistä, että suunnitelmallinen karhukannan hoito metsästyksellisin keinoin on lisännyt lajin geneettistä monimuotoisuutta Suomessa. Asetus luo edellytykset karhukannan suojelulle ja mahdollistaa karhukannan säätelyn niin, että alueellista vahinko- ja tiheyskehitystä on mahdollista kontrolloida metsästettävien karhujen enimmäismäärien puitteissa.

5 Asian valmistelu

Maa- ja metsätalousministeriössä on valmisteltu virkatyönä ehdotus maa- ja metsätalousministeriön asetukseksi poikkeusluvilla tai alueellisen kiintiön perusteella sallittavasta karhun metsästyksestä metsästysvuonna 2017–2018. Siinä asetetaan suurin sallittu saalismäärä ja rajataan alue, jolla poikkeuslupaharkintaa voidaan Suomen riistakeskuksen toimesta tehdä tai alueellista kiintiötä käyttää.

Lausuntoja asetusluonnoksesta annettiin yhteensä xx. Asetusluonnoksesta todettiin seuraavaa:

6 Voimaantulo

Maa- ja metsätalousministeriön asetus ehdotetaan tulevaksi voimaan 5 päivänä heinäkuuta 2017.

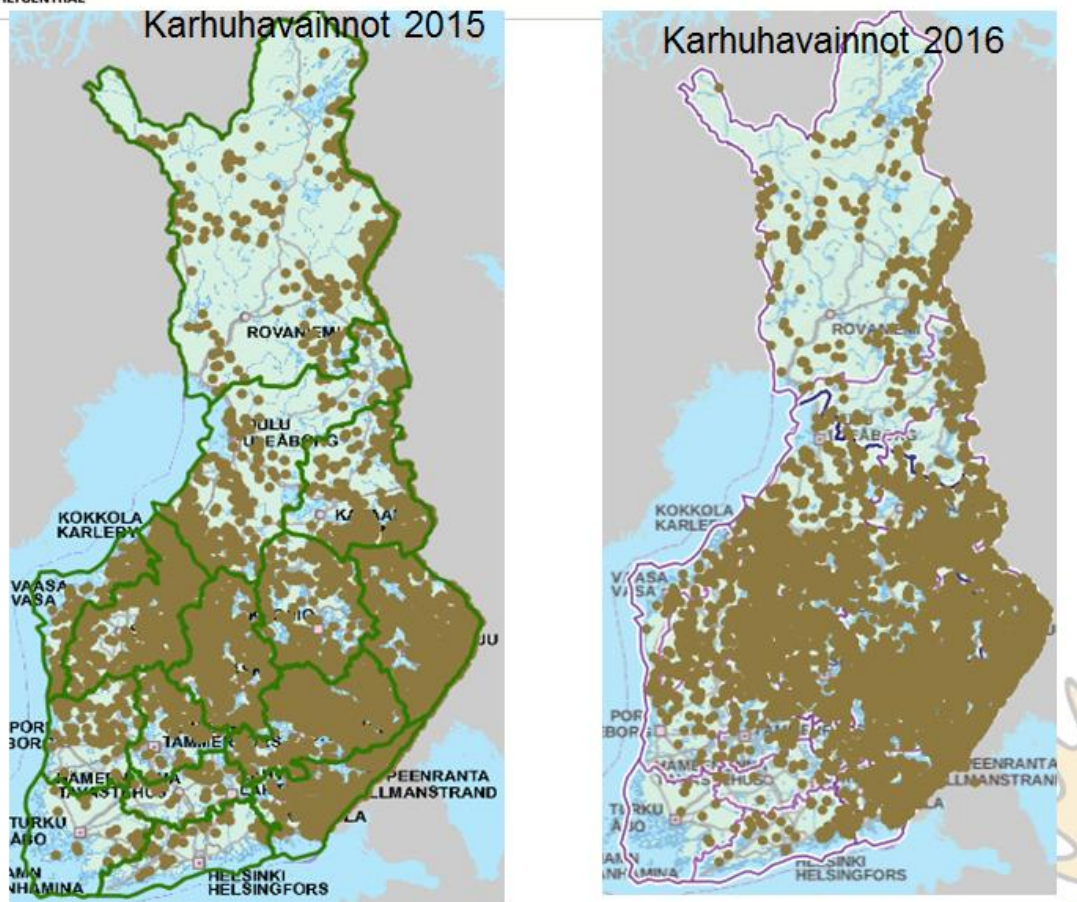
LIITTEET

Liite 1 kuvat ja taulukot

Liite 2 Luonnonvarakeskuksen lausunto karhukannan tilasta 13.4.2017 ja skenaariomalli (31.5.2017)

⁶ Snorre B. Hagen, Alexander Kopatz, Jouni Aspi, Ilpo Kojola, Hans Geir Eiken: Evidence of rapid change in genetic structure and diversity during range expansion in a recovering large terrestrial carnivore. 2015.
<http://rspb.royalsocietypublishing.org/content/282/1807/20150092>

Liite 1

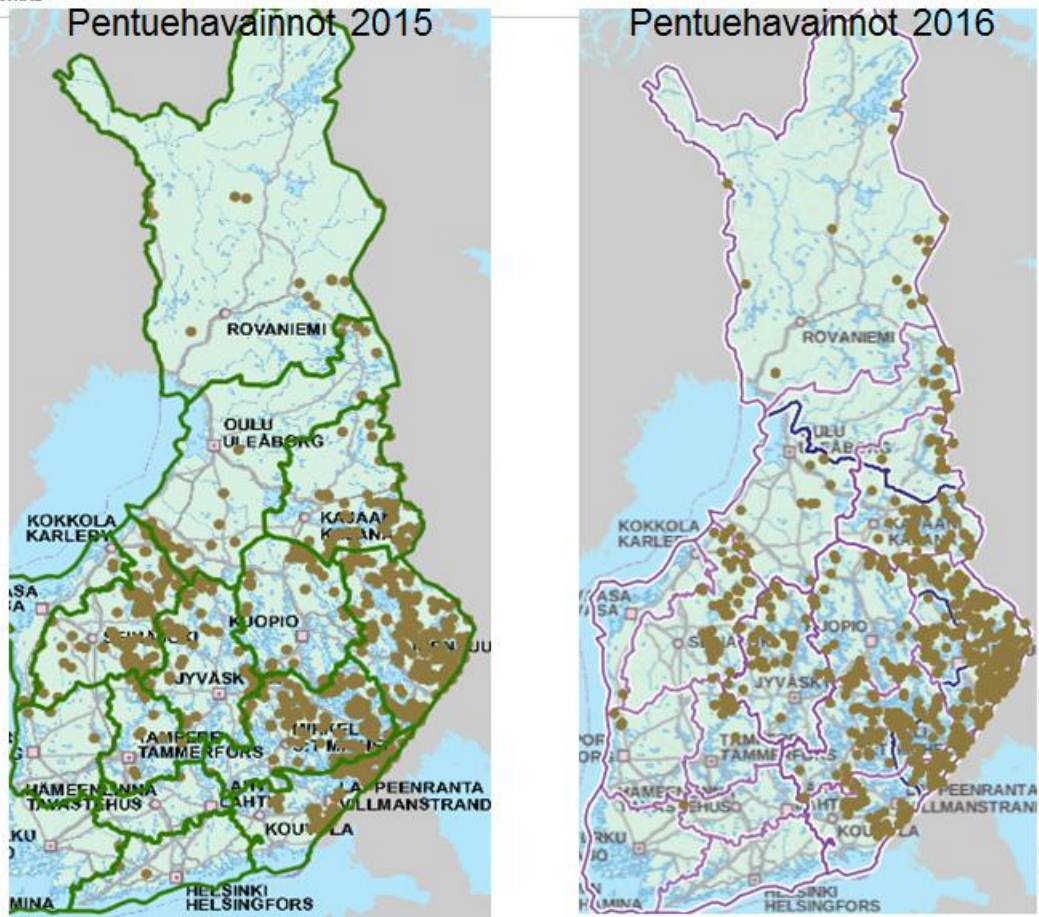


26.5.2017

© Suomen riistakeskus

K

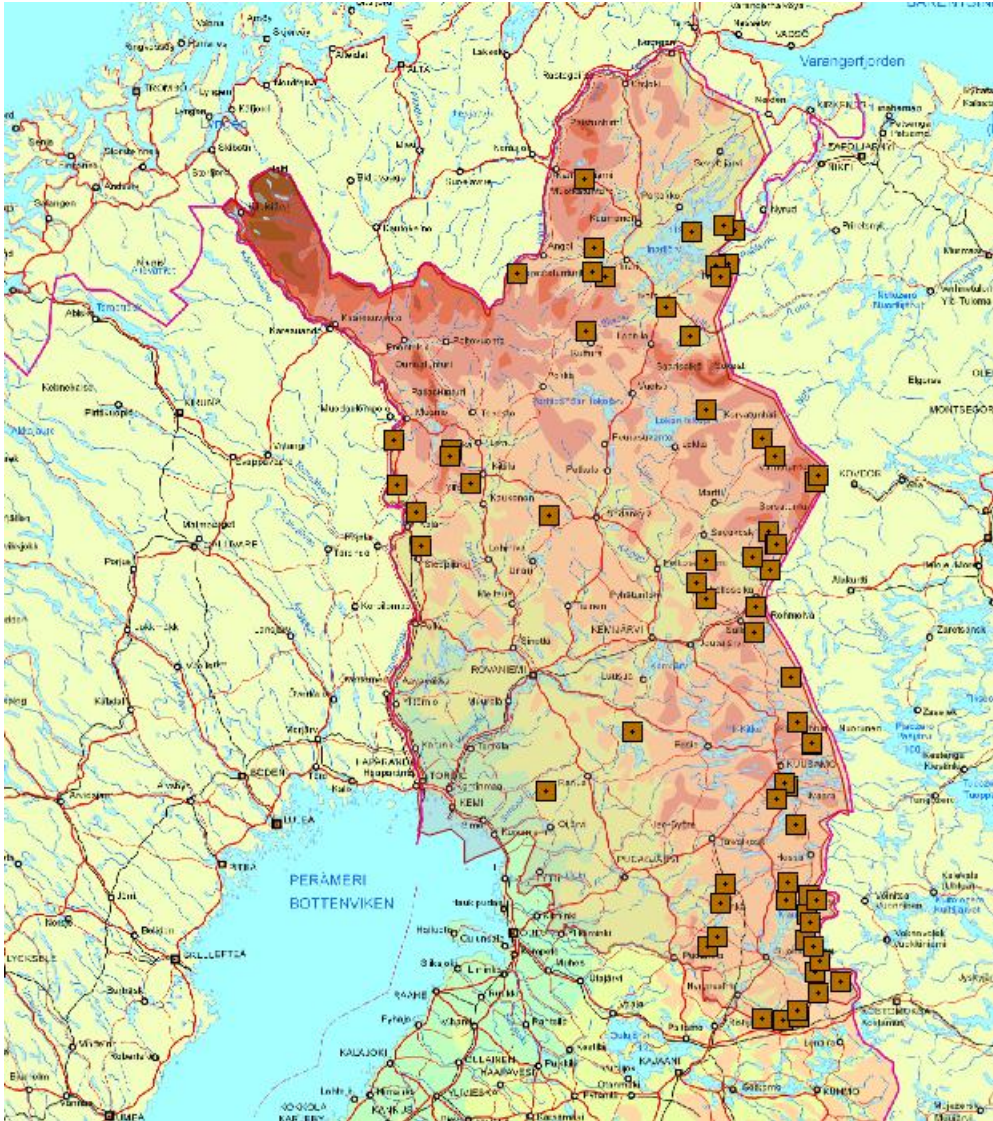
Kuva 2. Karhuhavainnot 2015 ja 2016.



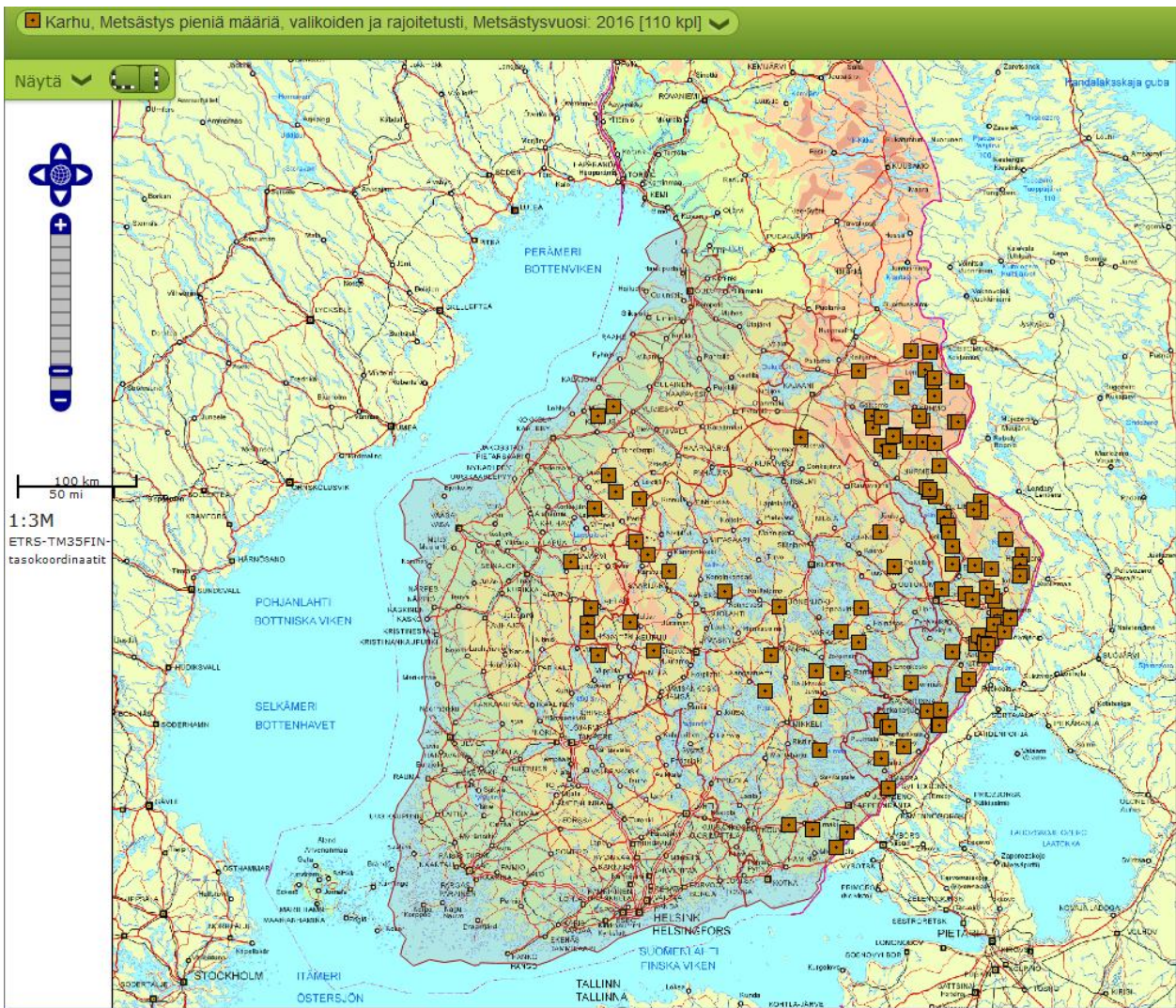
26.5.2017

© Suomen riistakeskus

Kuva 3. Pentuehavainnot 2015 ja 2016.



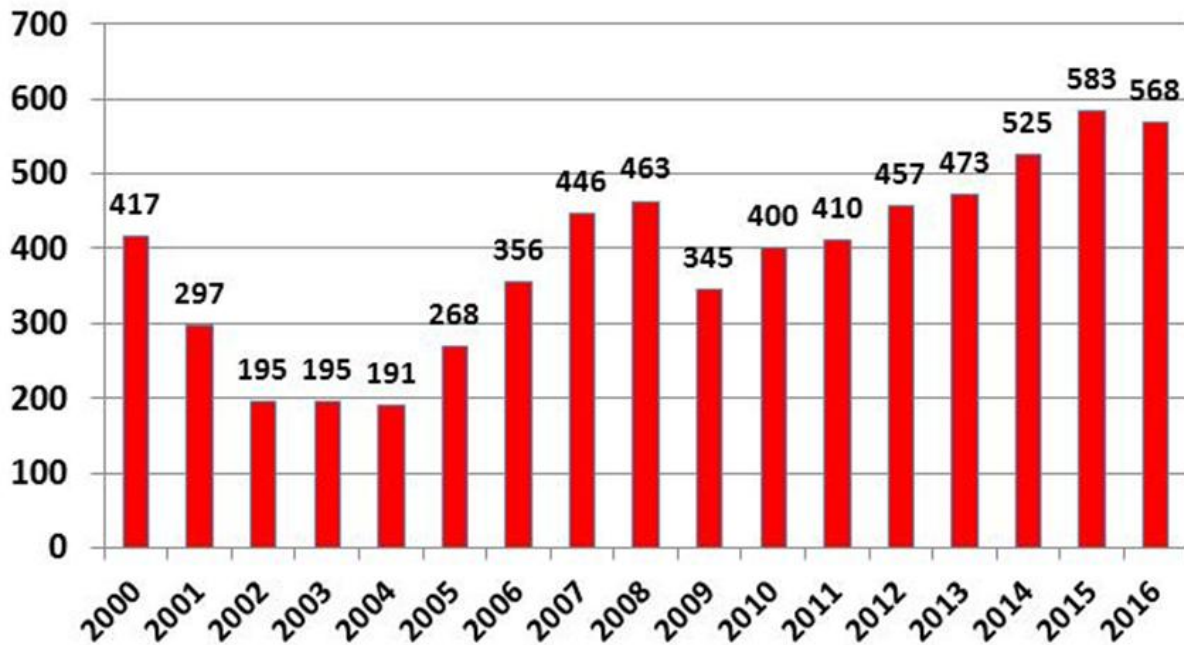
Kuva 4. Poronhoitoalueen karhunkaadot syksy 2016 kartalla.



Kuva 5. Muun Suomen karhunkaadot syksy 2016 kartalla.

PORONHOITOALUE

Karhun tappamana korvatut vaatimet (siitos- ja teurasvaatimet) 2000-2016

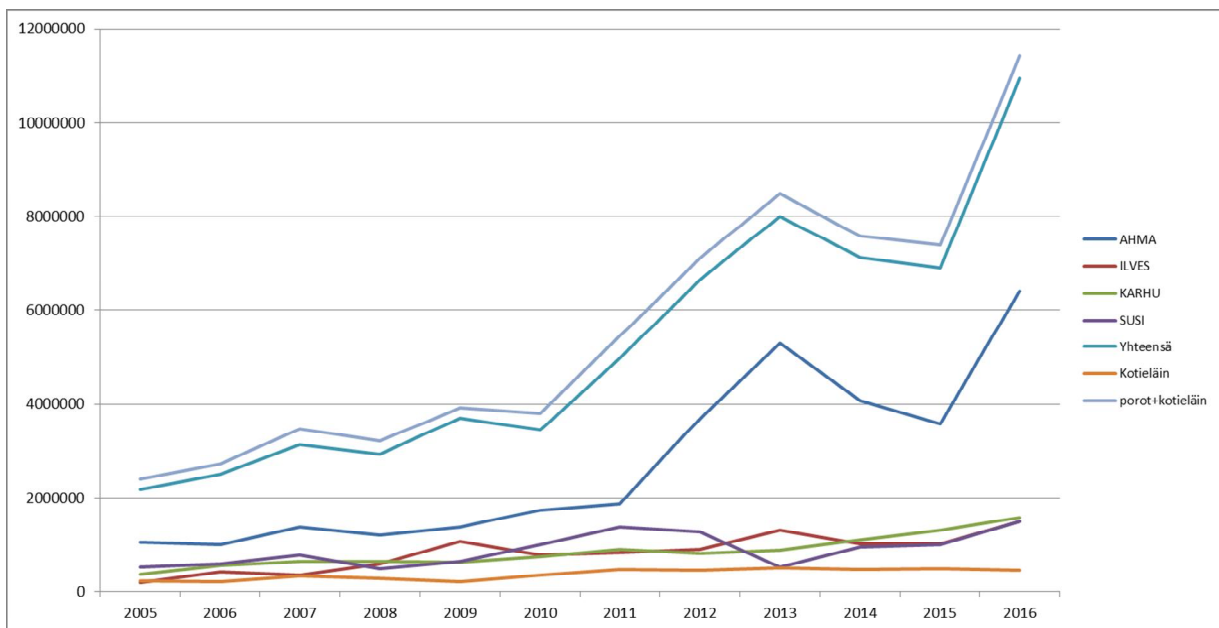


26.5.2017

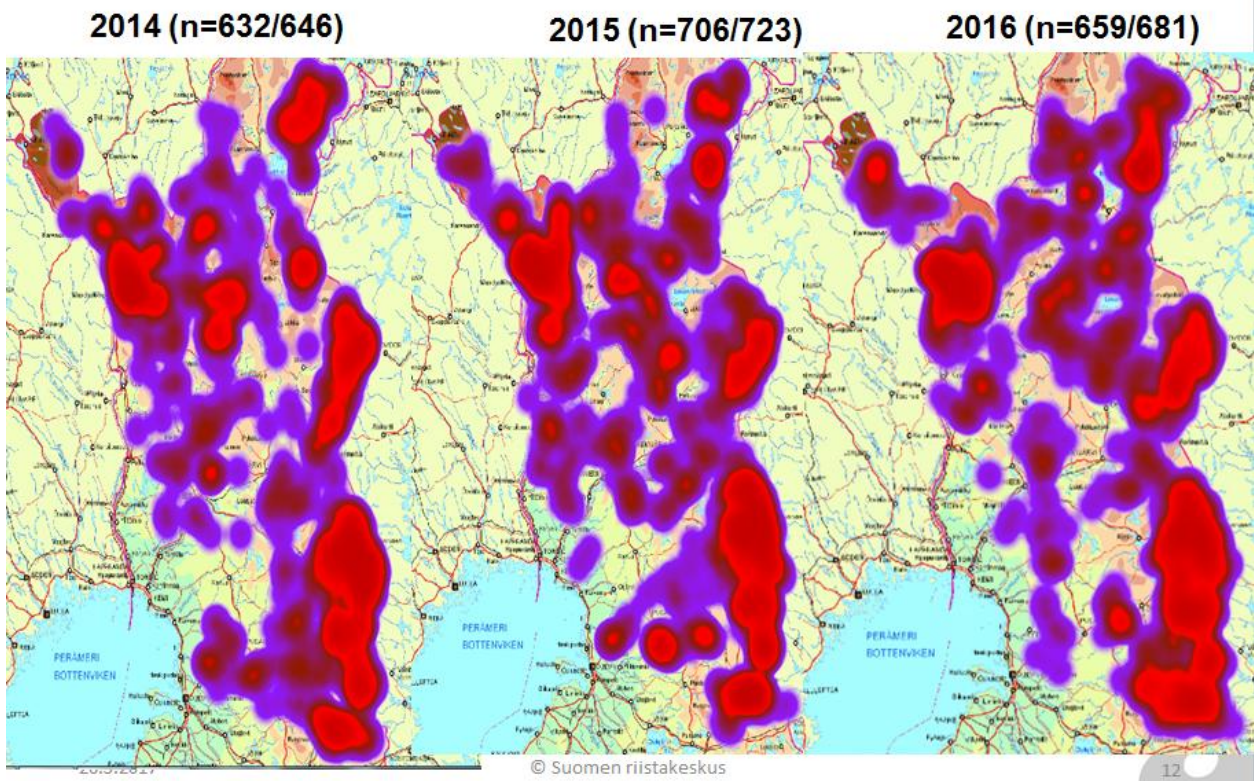
© Suomen riistakeskus

13

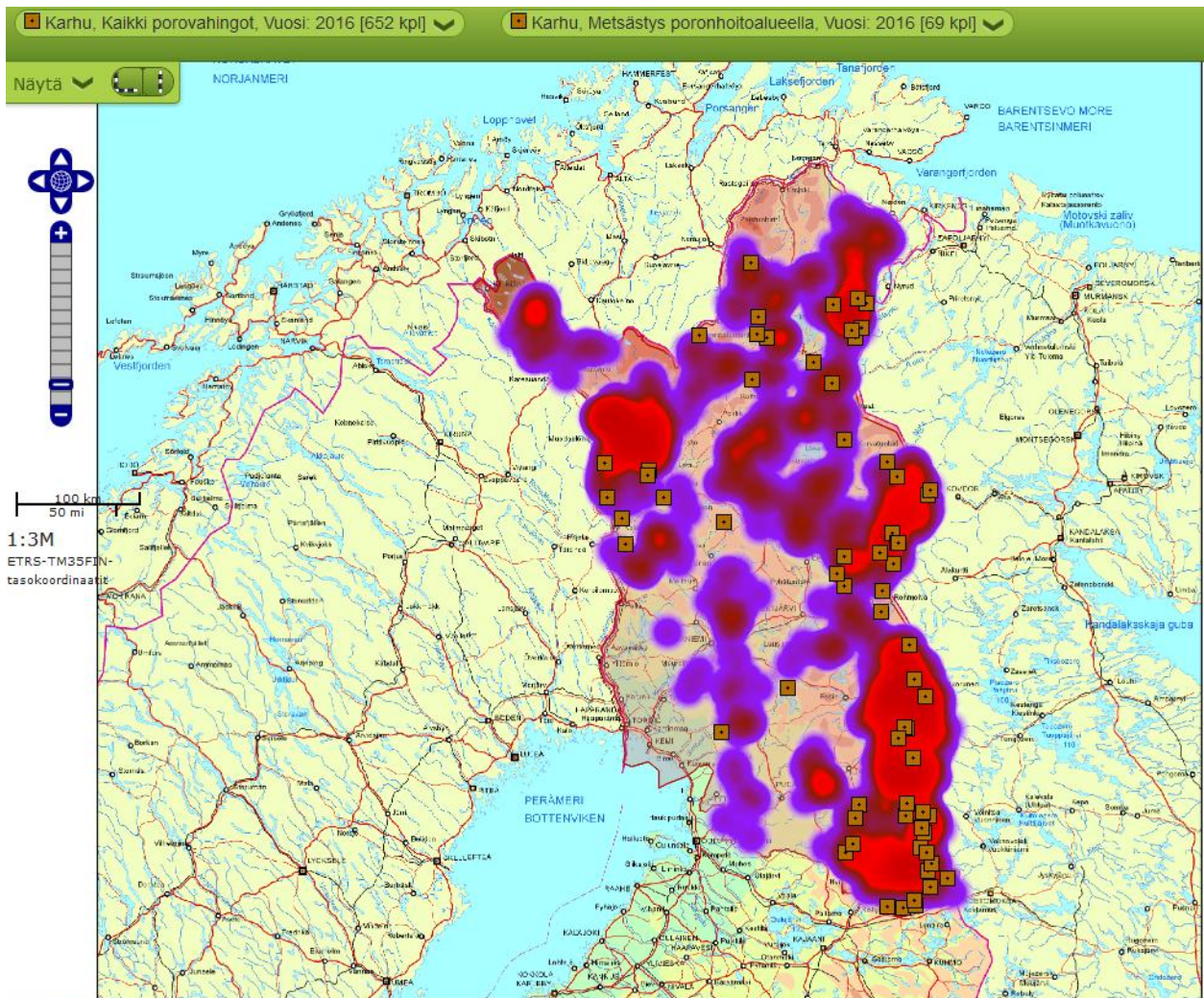
Kuva 6. Karhun tappamana ilmoitettujen vaatimien lukumäärä 2004–2016.



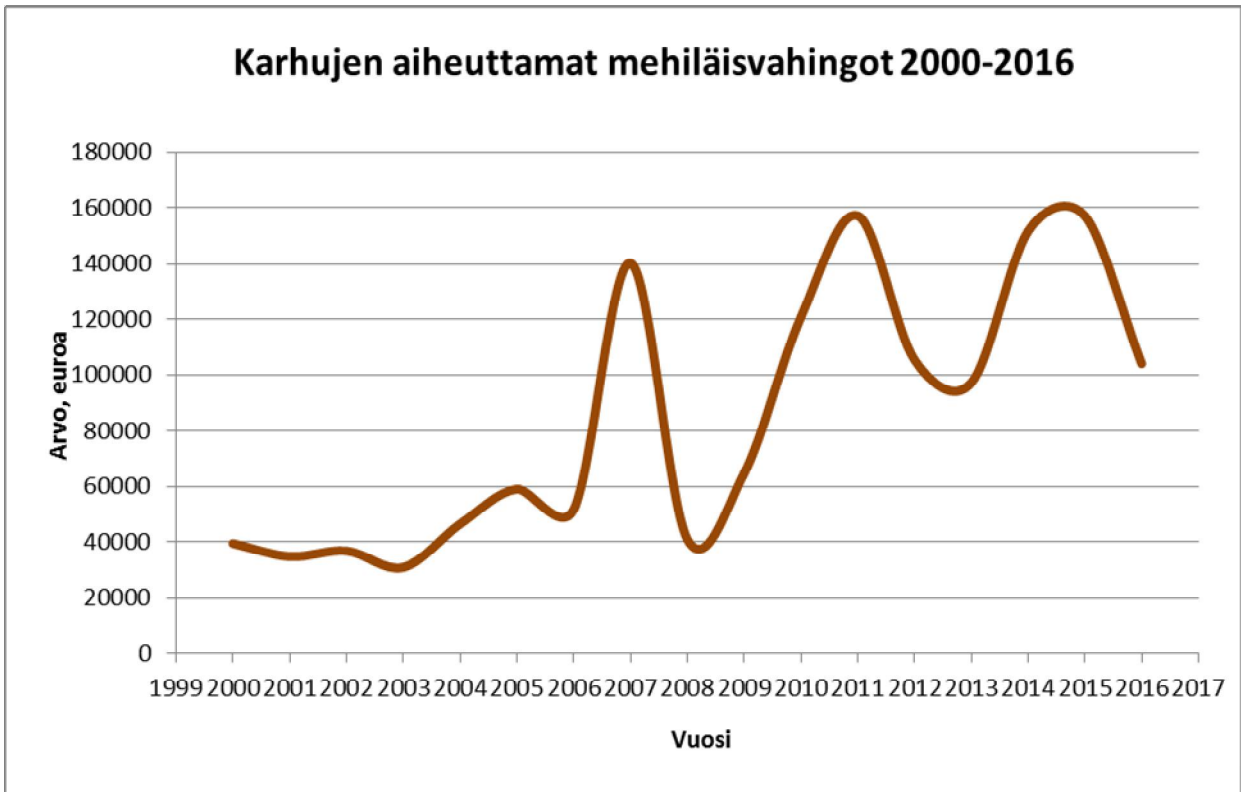
Kuva 7. Karhun aiheuttamat porovahingot euroissa suhteessa muihin suurpetoihin.



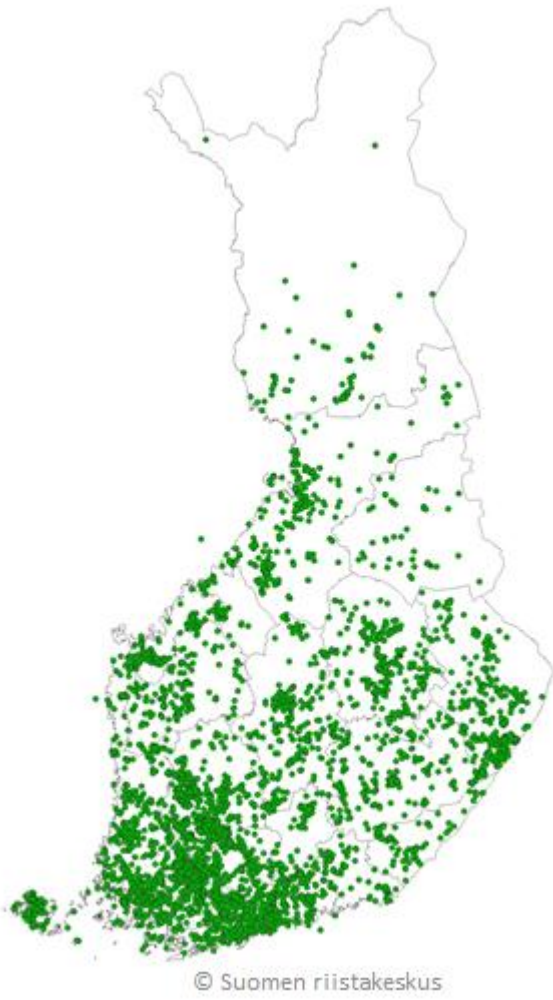
Kuva 8. Karhujen vuonna 2014-2016 aiheuttamien porovahinkojen sijoittuminen lämpökarttana. Lähde: Riistavahinkorekisteri.



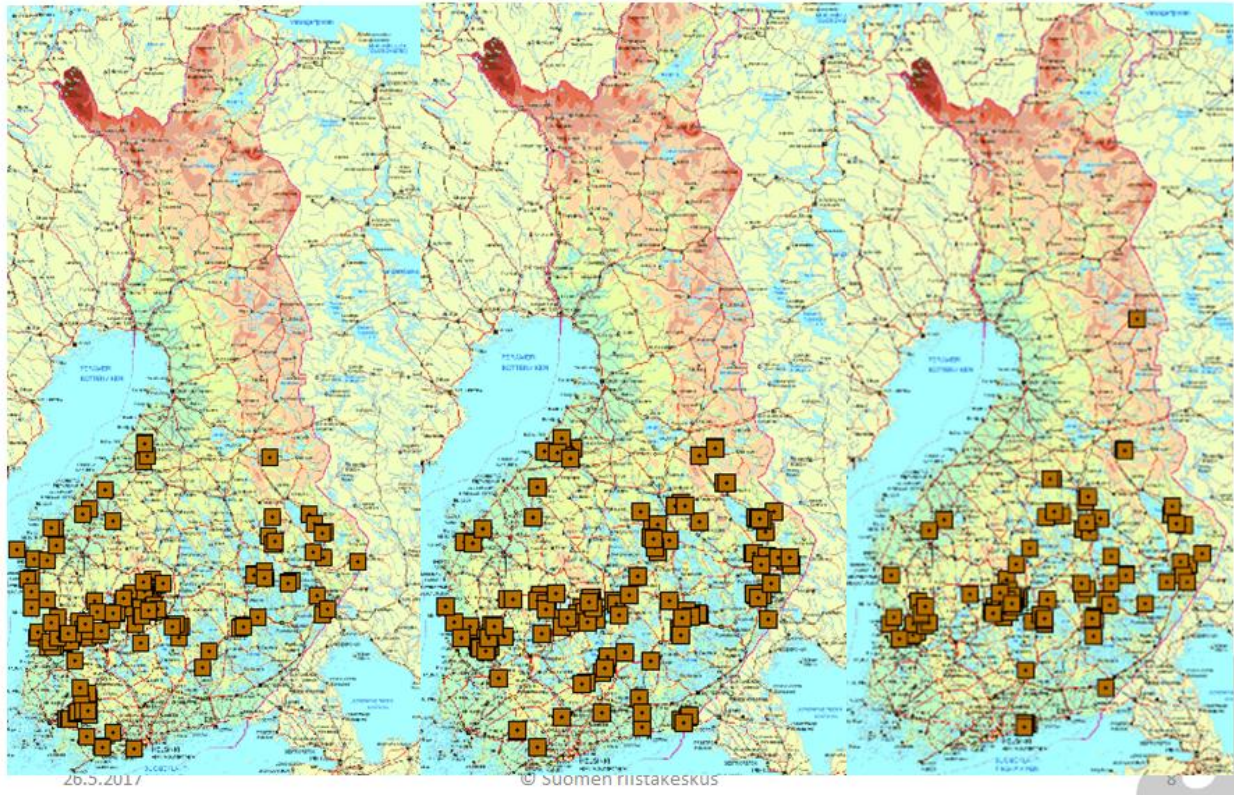
Kuva 9. Metsästysvuoden 2016 karhusaaliin sijoittuminen suhteessa vahinkokeskittymiin. Lähde: Riistavahinkorekisteri.



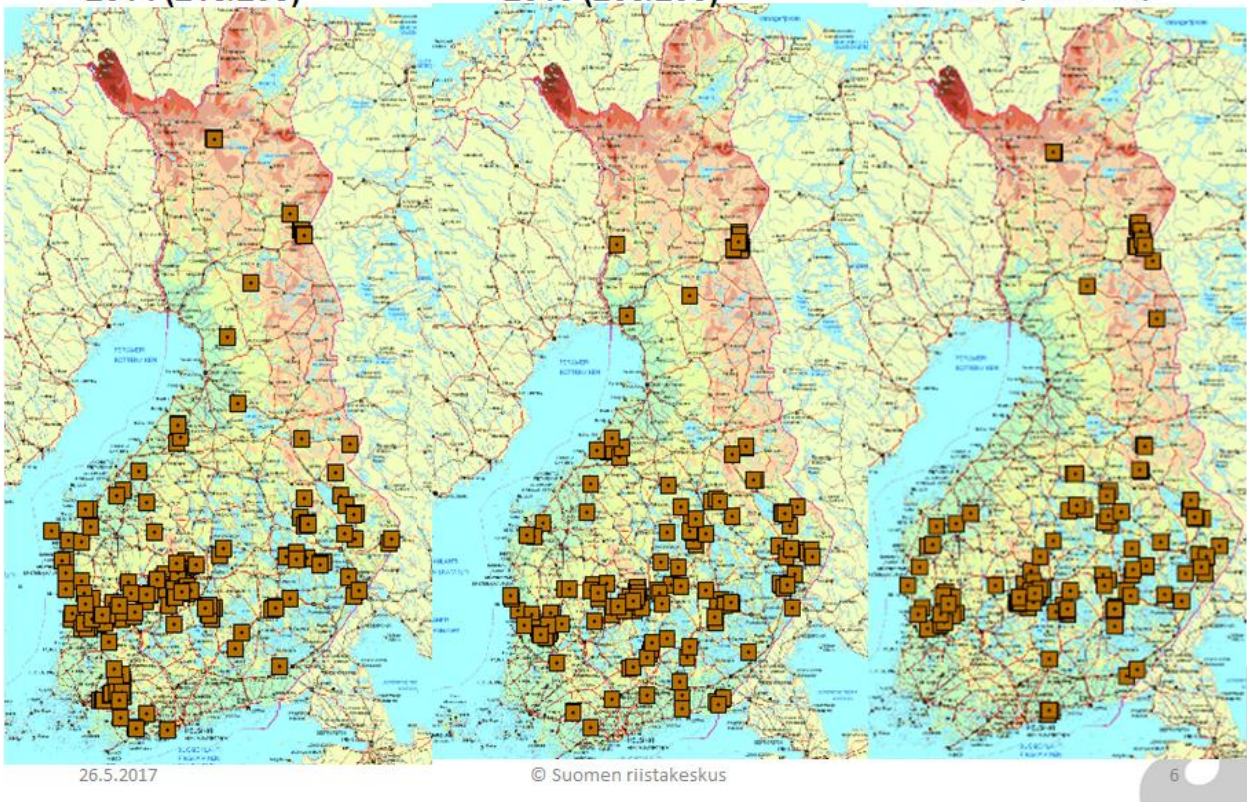
Kuva 10. Karhun aiheuttamat mehiläisvahingot euroina vuosina 2000–2016.



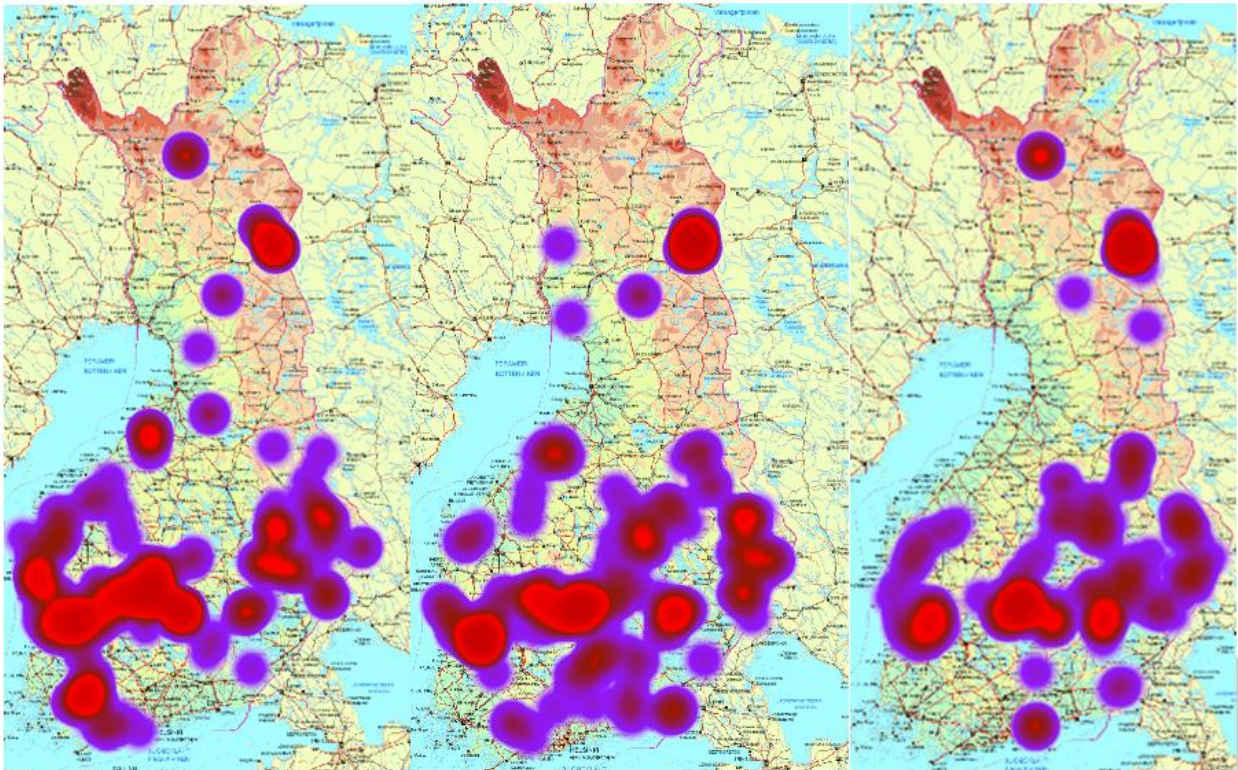
Kuva 11. Mehiläistarhat Suomessa. Lähde: Suomen riistakeskus.

2014 (176/176)
2015 (159/159)
2016 (106/106)


Kuva 12. Karhun aiheuttamien mehiläisvahinkojen sijoittuminen (tapahtuma/lukumäärä).

2014 (218/298)
2015 (203/293)
2016 (163/259)


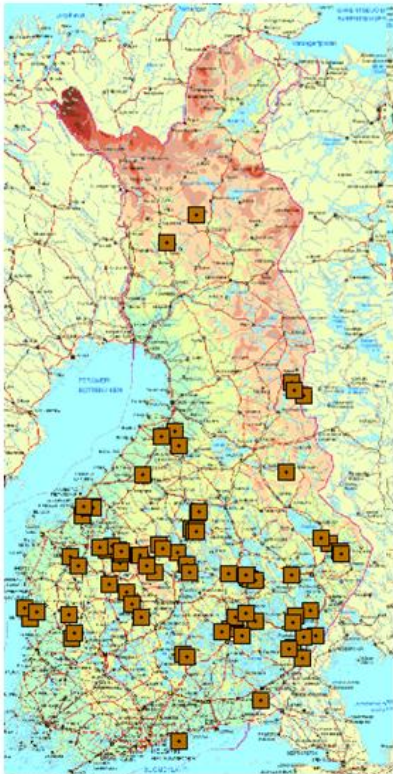
Kuva 13. Karhujen aiheuttamat kotieläinvahingot (tapahtuma/lukumäärä).

2014 (n=218)**2015 (n=203)****2016 (n=163)**

Kuva 14. Karhun aiheuttamat kotieläinvahingot lämpökarttana.

SUOMEN RIISTAKESKUS MAATALOUSVAHINGOT (tapahtuma/lukumäärä)
 FINLANDS VILTCENTRAL

2014 (83/83)



26.5.2017

2015 (123/123)



© Suomen riistakeskus

2016 (153/153)



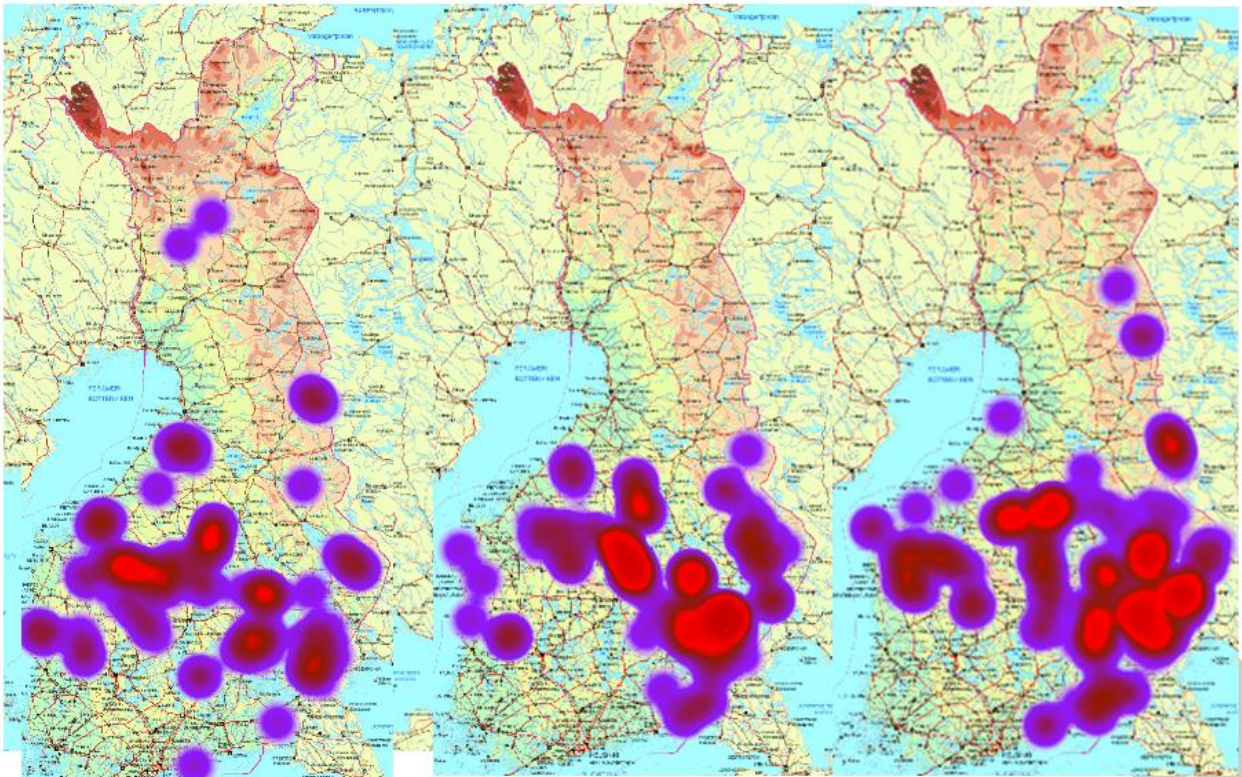
10

Kuva 15. Karhun aiheuttamat maatalousvahingot.

2014 (n=83)

2015 (n=123)

2016 (n=153)



Kuva 16. Karhun aiheuttamat maatalousvahingot lämpökarttana.