

22.6.2021

Sosiaali- ja terveysministeriö

Viite: STM määräys 8.10.2020 (VN/22109/2020)

Lausunto alueellisista Covid-19-epidemian vaiheista koskien VN:n antamaa asetusta ravitsemisliikkeiden toiminnan väliaikaisesta rajoittamisesta tartuntataudin leviämisen estämiseksi

Valtioneuvosto on antanut asetuksen ravitsemisliikkeiden toiminnan väliaikaisesta rajoittamisesta tartuntataudin leviämisen estämiseksi (116/2021 ja asetuksen muutokset).

Terveyden ja hyvinvoinnin laitos (THL) antaa sosiaali- ja terveysministeriön määräyksen mukaisesti lausunnon alueellisesta Covid-19-epidemian vaiheesta ja tehdyistä toimenpiteistä. Tässä lausunnossa otetaan huomioon sosiaali- ja terveysministeriön asettaman tilannekuva- ja mallinnusryhmän sekä sairaanhoitopiirien alueellisten yhteistyöryhmien näkemykset alueiden epidemiologisista tilanteista.

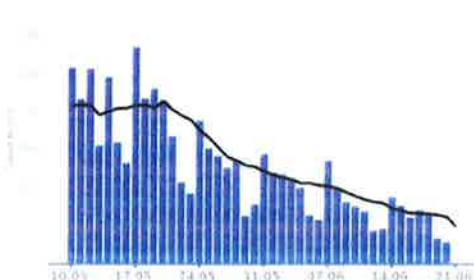
Sairaanhoitopiirit ovat organisoineet viranomaistyötä alueellaan yhdessä kuntien, ELY-keskusten, AVI:en ja THL:n kanssa. Alueellinen epidemiatilannearvio tehdään ensi sijassa sairaanhoitopiirien koordinoimissa alueellisissa työryhmissä, joissa on soveltavasti edustus myös kuntien toimivaltaisilla viranomaisilla. Arvio perustuu seurantatietojen ja tartunnan jäljitystä koskevien tietojen tarkasteluun. Sairaanhoitopiirit raportoivat THL:lle alueidensa epidemiologisesta tilanteesta sekä päätetyistä toimenpiteistä viikoittain. Tiedot käsitellään sosiaali- ja terveysministeriön asettaman tilannekuva- ja mallinnusryhmän kokouksessa osana Covid-19-epidemian torjumiseksi laaditun valtioneuvoston hybridistrategian toteutumisen arviointia.

Valtakunnallinen epidemiatilannearvio

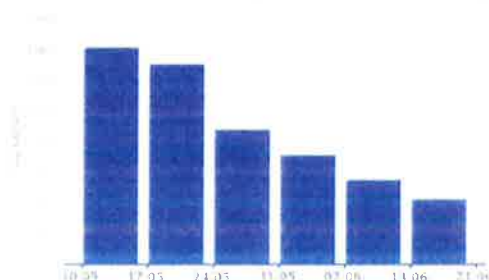
Uusien koronataapausten määrä tasaantui keväällä 2021 usean viikon ajaksi (19.4.–23.5.) noin 1 300–1 600 tapaukseen viikossa. Tämän jälkeen tapausmäärät ovat pienentyneet viikko viikolta. Kesäkuun ensimmäisellä viikolla (31.5.–6.6.) tapauksia todettiin 720, ja sitä seuraavalla viikolla (7.6.–13.6.) 558 tapausta.

Viimeisen 14 vrk liukuvan ajanjakson aikana (5.–18.6.) tartuntatautirekisteriin ilmoitettiin 1049 uutta tapausta, noin 600 tapausta vähemmän kuin edellisellä 14 vrk ajanjaksolla (22.5.–4.6., yhteensä 1685 tapausta). Ilmaantuvuus oli 19/100 000 /14 vrk (ajalla 5.–18.6.), ja sitä edeltävällä 14 vrk ajanjaksolla ilmaantuvuus oli 30/100 000/14 vrk (ajalla 22.5.–4.6.) Viimeisen kolmen viikon ajan positiivisten näytteiden osuus testatuista näytteistä on pysynyt pienenä, alle 0,7 %:ssa.

Todetut COVID-19 -tapaukset päivittäin



Todetut COVID-19 -tapaukset kalenteriviikoittain



Uudet todetut Covid-19-tapaukset päivittäin ja viikoittain. Viiva kuvaa seitsemän päivän liukuvaa keskiarvoa.

22.6.2021

Epidemiatilanne on rauhoittunut ja parantunut merkittävästi valtaosalla alueista viimeisen kuukauden aikana. Koko maan tapausmäärä on puolittunut verrattuna kolmen viikon takaiseen tilanteeseen, toukokuun viimeiseen viikkoon. Epidemiatilanteissa on alueellisia eroja, osassa maata ilmaantuvuus on edelleen suurempi kuin muualla maassa. Valtaosalla alueista tartuntoja todetaan tällä hetkellä vähän tai ei lainkaan. Osalla alueista paikalliset tartuntarypät ovat aiheuttaneet tilanteen äkillisen heikentymisen ja tartuntojen lisääntymisen, mutta tilanne on nopeasti myös rauhoittunut, kun epidemia on saatu hallintaan. Yhteenveto epidemiatilanteen kehittymisestä sairaanhoitopiireittäin on esitetty Liitteessä 1.

Sairaalahoidossa Covid-19-potilaita oli 21.6. yhteensä 29 potilasta, joista 9 tarvitsi tehohoitoa. Sairaala- ja tehohoitoa tarvitsevien potilaiden määrä on laskenut merkittävästi viimeisen kuukauden aikana, verrattuna esimerkiksi tilanteeseen 26.5., jolloin covid-19-potilaita oli yhteensä 101, joista 18 teho-osastolla.

Alueellinen epidemiatilannearvio

Sairaanhoitopiirien alueellisten yhteistyöryhmien itse tekemien arviointien perusteella yksikään alueista ei ollut 22.6.2021 STM:n toimintasuunnitelman määritelmän mukaisessa leviämisvaiheessa, eikä mikään alueista ollut kokonaan kiihtymisvaiheessa. Kahden sairaanhoitopiirin alueella osa kaupungeista ja kunnista on määritelty kiihtymisvaiheeseen, kun muilta osin kyseessä olevilla alueilla tilanne oli rauhallinen ja epidemia perustasolla.

Alueiden oma kokonaisarvio epidemiatilanteesta (tiedot tarkistettu 22.6.2021):

Leviämisvaihe: ei yhtään aluetta.

Kiihtymisvaihe: kokonaisuudessaan ei yhtään aluetta.

Kiihtymisvaihe/perustaso: Helsingin ja Uudenmaan (HUS)* sairaanhoitopiiri ja Päijät-Hämeen sairaanhoitopiiri** (kaksi aluetta).

*Helsingin ja Uudenmaan sairaanhoitopiirissä koronavirusepidemia on perustasolla Itä-Uudellamaalla ja Länsi-Uudellamaalla lukuun ottamatta Espoota ja Kauniaista. Koronavirusepidemia on kiihtymisvaiheessa pääkaupunkiseudulla ja Keski-Uudellamaalla (tilanne päivitetty 17.6.2021 <https://www.hus.fi/ajankohtaista/koronavirus-covid-19/koronavirusepidemiatilanne-rajoitukset-ja-suositukset>)

** Päijät-Hämeen sairaanhoitopiiri on perustasolla, lukuun ottamatta Lahtea, Orimattilaa ja Kärkölää, joissa epidemia on edelleen kiihtymisvaiheessa (tilanne päivitetty 21.6.2021 <https://paijat-sote.fi/koronavirus/alueelliset-suositukset/>)

Perustaso: Kymenlaakson, Kanta-Hämeen, Etelä-Karjalan, Varsinais-Suomen, Satakunnan, Pirkanmaan, Keski-Suomen, Etelä-Pohjanmaan, Vaasan, Keski-Pohjanmaan, Etelä-Savon, Itä-Savon, Pohjois-Savon, Pohjois-Karjalan, Pohjois-Pohjanmaan, Kainuun, Lapin ja Länsi-Pohjan sairaanhoitopiirit sekä Ahvenanmaan maakunta (19 aluetta).

Muutokset edelliseen viikkoon ja alueiden 16.6. antamiin arvioihin verrattuna:

Päijät-Hämeen sairaanhoitopiiri palasi 21.6. kiihtymisvaiheesta perustasolle, pois lukien Lahti, Orimattila ja Kärkölä jotka pysyvät epidemian kiihtymisvaiheessa.

Kanta-Hämeen sairaanhoitopiiri ilmoitti 21.6. siirtymisestä kiihtymisvaiheesta perustasolle, suositukset voimassa 23.6. alkaen: <https://www.khshp.fi/ajankohtaista-koronaviruksesta/>

22.6.2021

Varianttitilanne Suomessa

Virusvarianttilinjat, joiden leviämiskyky on tehostunut tai niissä on jokin muu epidemiaan vaikuttava ominaisuus, WHO on nimennyt VOC- eli variant of concern -linjoiksi, joita kutsutaan suomeksi huolestuttaviksi virusvarianttilinjoiksi. Tällä hetkellä kaikista Covid-19-positiivista näytteistä sekvensoidaan Suomessa n. 25 %. VOC-linjoista ilmeisesti herkimmin tarttuvan Delta-muunnoksen (B.1.617.2, ns. Intian virusmuunnos) aiheuttamia tartuntoja on havaittu Suomessa lisääntyvässä määrin, ja 21.6. mennessä on vahvistettu yhteensä 300 sekvensoitua tapausta 14 sairaanhoitopiirin alueelta. Alfa-muunnos (B.1.1.7, ns. Britannian virusmuunnos) on levinnyt Suomessa laajalti ja noussut useilla alueilla valtavirukseksi aiemmin kiertäneiden viruskantojen sijaan. Beeta-muunnosta (B.1.351, ns. Etelä-Afrikan virusmuunnos) on havaittu useimmissa sairaanhoitopiireissä.

Ravitsemisliikkeiden rooli Covid-19-epidemian leviämisessä

Ravitsemisliikkeisiin liittyvien altistumistilanteiden määrän arviointi on haasteellista. Altistuneiden todellisen määrän arvioidaan olevan raportoitua määrää huomattavasti suurempi, sillä pienempiä altistustilanteita on paljon ja hyvin usein altistuneiksi voidaan nimetä tai tunnistaa vain oman seurueen jäsenet eikä muita, toisilleen tuntemattomia asiakkaita. Sama koskee myös ravitsemisliikkeissä tapahtuneiden tartuntojen määrää, joka on huomattava aliarvio johtuen sekä raportoinnin puutteesta että siitä, että tartunnan lähde jää nykyisellään noin kolmanneksessa tapauksista selvittämättä. On tärkeä ymmärtää, että erilaisten altistumisympäristöjen kohdalla on suuria eroavaisuuksia siinä, miten helposti ja luotettavasti on mahdollista todeta tartuntojen lähde. Esimerkiksi työpaikoilla ja oppilaitoksissa tämä on melko helppoa, mutta ravitsemisliikkeiden kohdalla huomattavasti vaikeampaa, koska ihmisten vaihtuvuus on suurta eikä kävijöistä pidetä kirjaa. Erityisen riskialttiita ajankohtia tai muita olosuhteita ravitsemisliikkeissä on haasteellista yksityiskohtaisesti eritellä altistumisten ja tartuntojen aliraportoinnista johtuen. Ravintoloissa, kuten muissakin ympäristöissä, tartuntariskiä lisääviä tekijöitä ovat ahtaat, huonosti ilmastoidut sisätilat, kovaääninen puhe ja turvaväleistä lipsuminen.

Seurantatieto ravitsemisliikkeiden osuudesta Covid-19-epidemian leviämisessä

Ravitsemisliikkeet olivat 9.3.–18.4. erityislainsäädännön nojalla suljettuina. Ravintolasulkuaikana tartunnat vähenivät 57 %: ravintolasulkua edeltävällä viikolla (vko 9) tartuntoja ilmeni 4 463, ja sulun viimeisellä viikolla (vko 15) enää 1 931. Kaikista rajoitustoimista ravintolasululla näyttää olleen kaikkein suurin vaikutus tartuntariskien vähentämiseen. Todennäköisesti tämä on liittynyt erityisesti alkoholin myyntiin sekä ohjelmalveluita tarjoavien erikoistuneiden baarien, pubien, klubien ja yökerhojen sulkemiseen.

Suomessa ravitsemisliikkeiden anniskelu- ja aukioloaikoja sekä asiakaspaikkoja on rajoitettu alueellisesti epidemiatilanteen mukaan syksyllä 2020 ja keväällä 2021. Hygieniatoimista ja rajoituksista huolimatta on todettu lukuisia ravitsemisliikkeistä alkunsa saaneita laajoja tartuntaketjuja ja altistumistilanteita, joissa lähes kaikki ravitsemisliikkeessä asioineet ovat saaneet tartunnan. Riski on ollut suurin niissä ravitsemisliikkeissä, joissa alkoholin anniskelu muodostaa suuren osan tuloista. Tartuntoja on todettu myös pääasiassa ruokailuun keskittyvissä ravitsemisliikkeissä. Ravintolasulun jälkeisenä aikana (19.4. alkaen) sekä tartuntoja että joukkoaltistumisia, joissa vähintään 10 henkilöä on voitu tunnistaa ravitsemisliikkeessä altistuneiksi, on raportoitu tapahtuneen sekä ruoka- että anniskeluravintoloissa.

Ravitsemisliikkeistä saatujen tartuntojen raportoitu osuus on pieni suhteessa kaikkiin jäljitettyihin tartuntoihin, mutta on huomattava, että ravintolasulun jälkeen tapahtuneista tartunnoista on viikoittain noin kolmanneksessa (27–39 %) tartunnan lähde jäänyt epäselväksi. On todennäköistä, että suuri osa näistä tartunnoista on saatu ravitsemisliikkeistä edellä mainittujen aliraportointiin johtavien seikkojen vuoksi. On mahdollista, että herkemmin tarttuvien virusmuunnosten runsastuminen on entisestään lisännyt tartuntariskejä ravitsemisliikkeissä ja muissa tiloissa, joissa aikuisväestö kohtaa ja kokoontuu.

22.6.2021

Laitoksen arvio on, että epidemiaa voidaan yhä joutua tarvittaessa hillitsemään myös ravitsemisliikkeiden toimintaan liittyvien rajoitusten avulla. Alueellisen epidemiatilanteen salliessa rajoitusten lieventämisen tulisi huomioida, että virusta kiertää edelleen väestössä eikä nuorempaa aikuisväestöä ole vielä saatu rokotettua.

Helsinki, 22.6.2021

Pääjohtaja



Markku Tervahauta

Yksikönpäällikkö



Otto Helve

22.6.2021

Liite 1. Yhteenveto epidemiatilanteen kehittymisestä sairaanhoitopiireittäin. Taulukossa esitetään viimeisten viikkojen ilmaantuvuudet, tapausten määrä sekä Covid-19-positiivisten näytteiden osuus kaikista testatuista näytteistä. Epidemiatasojen määrittelyyn käytettävät kriteerit on kuvattu alemmassa taulukossa. Vertailussa käytetään ajanjaksoja, joissa rekisteriviiveet on huomioitu.

Aluehallinto- virasto	Sairaanhoitopiiri	Ilmaantuvuus (tapausta/ 100 000 asukasta)		Tapausten määrä		Positiivisten näytteiden osuus (%) testatuista näytteistä	
		14 vrk		7 vrk		7 vrk	
		22.5.-4.6.	5.6.-18.6.	5.-11.6.	12.-18.6.	5.-11.6.	12.-18.6.
Etelä-Suomi	HUS	55,5	32,5	322	232	0,8 %	0,8 %
	Etelä-Karjala	8,7	18,1	7	16	0,6 %	1,6 %
	Kymenlaakso	22,7	13,5	12	10	0,7 %	0,7 %
	Päijät-Häme	48,2	26,7	31	25	1,1 %	1,2 %
	Kanta-Häme	64,9	11,1	14	5	0,6 %	0,3 %
Lounais- Suomi	Varsinais-Suomi	21	17,7	52	34	0,8 %	0,6 %
	Satakunta	13	5,6	6	6	0,2 %	0,4 %
Länsi- ja Sisä-Suomi	Pirkanmaa	21,8	23,5	56	71	0,8 %	1,2 %
	Keski-Suomi	13,4	14,6	29	8	1,2 %	0,4 %
	Etelä-Pohjanmaa	6,2	7,3	12	2	0,6 %	0,1 %
	Keski-Pohjanmaa	53,1	2,6	2	0	0,2 %	0,0 %
	Vaasa	8,8	7,7	10	3	0,5 %	0,2 %
Itä-Suomi	Etelä-Savo	25,6	1	0	1	0,0 %	0,1 %
	Itä-Savo	20	15	1	5	0,2 %	1,7 %
	Pohjois-Savo	4,9	4,5	4	7	0,2 %	0,4 %
	Pohjois-Karjala	9,2	10,4	5	12	0,3 %	0,8 %
Pohjois- Suomi	Pohjois- Pohjanmaa	11,7	3,4	12	2	0,2 %	0,0 %
	Kainuu	8,4	20,9	2	13	0,2 %	1,1 %
Lappi	Lappi	1,7	6	3	4	0,2 %	0,1 %
	Länsi-Pohja	21,8	16,8	8	2	0,1 %	0,4 %
Ahvenanmaa		0	9,9	1	2	0,2 %	0,6 %

**Tartuntojen ilmaantuvuus
(tapausta / 14 vrk / 100 000 asukasta)**

**Positiivisten näytteiden
osuus**

Leviämisvaihe	yli 25-50	yli 2 %
Kiihtymisvaihe	alle 25	yli 1 %
Perustaso		alle 1 %

