



Ambassade du Royaume de Belgique
à **Helsinki**

Kallioliinantie 5
00140 Helsinki, Finlande
tél. +358 9 170 412
Mail: helsinki@diplobel.fed.be
diplomatie.belgium.be/finland

J4

Nos références

60

L'Ambassade du Royaume de Belgique à Helsinki présente ses compliments au Ministère des Affaires étrangères de Finlande et a l'honneur de se référer à la

Convention pour la reconnaissance réciproque des poinçons d'épreuves des armes à feu portatives, et Règlement avec Annexes I et II, faits à Bruxelles le 1er juillet 1969, dont le Gouvernement belge est dépositaire.

Le Ministère voudra bien trouver, en annexe, un exemplaire des décisions prises par la Commission Internationale Permanente le 7 avril 2021.

Conformément aux dispositions de l'article 5,2 du Règlement de la Commission Internationale Permanente (C.I.P.), ces décisions doivent être notifiées aux Parties contractantes par le Bureau Permanent, via le Gouvernement belge.

Elles entreront en vigueur si, dans les six mois qui suivent la notification du Gouvernement belge, aucune des Parties contractantes ne s'oppose ou ne formule des réserves, ceci en vertu de l'article 8,1 dudit Règlement.

L'Ambassade prie le Ministère de bien vouloir noter que :

1. Pour des raisons pratiques, la période de 6 mois susvisée va en l'occurrence du 18 mai 2021 au 18 novembre 2021;
2. les éventuelles oppositions ou réserves doivent être parvenues au plus tard le 18 novembre 2021 à l'adresse suivante:

SPF Affaires étrangères
Direction des Traités-J4
15, rue des Petits Carmes
1000 Bruxelles
Belgique

Une copie avancée des oppositions ou réserves éventuelles peuvent être envoyées par mail à l'adresse suivante: christophe.demuelder@diplobel.fed.be ET ann.deridder@diplobel.fed.be.

L'Ambassade du Royaume de Belgique saisit cette occasion pour renouveler au Ministère des Affaires étrangères de Finlande l'assurance de sa haute considération.

Helsinki, le 17 mai 2021

Ministère des Affaires étrangères
de Finlande
Helsinki



USAGE INTERNE - INTERN GEBRUIK

POINCONS ARMES A FEU

Bruxelles, le 1er juillet 1969

Décisions prises par la CIP le 7 avril 2021

Notification par le Gouvernement belge concernant l'entrée en vigueur.

Pour le 18 mai 2021.

Entrée en vigueur si pas d'opposition ou réserve : **le 18 novembre 2021**



COMMISSION INTERNATIONALE PERMANENTE (C.I.P.)
POUR L'ÉPREUVE DES ARMES À FEU PORTATIVES

Bureau Permanent
Av. de la Renaissance, 30
B-1000 BRUXELLES
Belgique

INDICATEUR
J4 2021/4546
AGENDA

29 AVR 2021

Au Service Public Fédéral Affaires étrangères,
Commerce extérieur et Coopération au
Développement
Direction des Traités, J4
EGMONT - Rue des Petits Carmes, 15
B-1000 Bruxelles

Bruxelles, le 20/04/2021

Objet: Convention pour la reconnaissance réciproque des poinçons d'épreuves des armes à feu portatives, faite à Bruxelles le 1^{er} juillet 1969, dont le Gouvernement belge est dépositaire

Décisions prises par la C.I.P. le 7 avril 2021

Madame, Monsieur,

J'ai l'honneur de me référer à la Convention précitée, qui est entrée en vigueur à l'égard des États suivants : Belgique, Allemagne, Autriche, Chili, Émirats Arabes Unis, Espagne, Finlande, France, Royaume-Uni de Grande-Bretagne et d'Irlande du Nord, Hongrie, Italie, Fédération de Russie, République Slovaque, République Tchèque.

En application de la procédure prévue à l'article 7 de son Règlement la Commission Internationale Permanente pour l'épreuve des armes à feu portatives (C.I.P.) a défini les Décisions répertoriées à l'Annexe à la présente lettre. En accord avec le Président de la C.I.P. M. Khamis AL KAABI, la première Décision présentée porte le numéro XXXV-36 puisqu'elle suit les Décisions prises en date du 10 novembre 2021.

Conformément aux dispositions de l'article 8 du Règlement de la C.I.P., ces Décisions entrent en vigueur si, dans les six mois qui suivent la notification prévue à l'article 5, paragraphe 2, aucune des Parties contractantes ne s'y oppose ou ne formule des réserves auprès du Gouvernement du Royaume de Belgique.

Par conséquent je vous prie de bien vouloir entamer la procédure de notification et de transmettre ces Décisions aux Parties contractantes.

Voulez-vous m'informer de la situation qui se sera présentée à l'échéance du délai d'opposition ?

Acceptez, Mesdames et Messieurs, l'assurance de mes sentiments très distingués.



Marc Piriot
Directeur du Bureau Permanent
de la C.I.P.



Commission Internationale Permanente
pour l'Épreuve des
Armes à Feu portatives

La Commission Internationale Permanente pour l'Épreuve des Armes à Feu, se référant à la Convention pour la reconnaissance réciproque des poinçons d'épreuves des armes à feu portatives et au Règlement faits à Bruxelles le 1^{er} juillet 1969, a l'honneur de porter à la connaissance des Parties contractantes les Décisions suivantes :

XXXV-36 Année d'épreuve

Décisions prises en application du paragraphe 1 de l'article 5 du Règlement.

Document 4.1., Modification Article 12

<https://bobp.cip-bobp.org/uploads/ciptexts/decision-xxxiv-19-fr.pdf>

12.2. Sur chaque arme, et sur chaque pièce fortement sollicitée séparément présentée à l'épreuve, des poinçons additionnels permettant de déterminer le Banc d'épreuve et l'année de l'épreuve seront apposés. (XXX-39).

Si l'année de fabrication ou d'importation est présente sur l'arme et quelle coïncide avec l'année d'épreuve, le poinçon relatif à l'année d'épreuve peut être omis.

XXXV-37 Delta L

Décisions prises en application du paragraphe 1 de l'article 5 du Règlement.

Proposition d'amendement à la Décision XXVIII-57 :

https://bobp.cip-bobp.org/uploads/ciptexts/decision-inclue-xxxiv-20-fr_5e871302da9c1.pdf

Point III Feuillure, point 4

Compléter le point 4 en ajoutant :

Fournir les nouvelles armes à feu fabriquées et testées conformément à la procédure spécifique tenant compte de la valeur ΔL avec une marque ΔL supplémentaire à côté de la marque de calibre.

Exemple : **30-06 Spring. ΔL**

XXXV-38 Identification des Bancs d'Épreuve

Décisions prises en application du paragraphe 1 de l'article 5 du Règlement.

Modification de la Décision XXX-39

Remplacer :

12.2. Sur chaque arme, et sur chaque pièce fortement sollicitée séparément présenté à l'épreuve, des poinçons additionnels permettant de déterminer le Banc d'épreuve et l'année de l'épreuve seront apposés.

Par :

12.2. Sur chaque arme et sur chaque pièce fortement sollicitée présentées séparément à l'épreuve, le poinçon d'identification du Banc d'Épreuve et le poinçon de l'année de l'épreuve seront également apposés.

Modification de la Décision XXX-40

Remplacer :

Le signe d'homologation est composé du poinçon unique de la C.I.P. et de la marque du Banc d'épreuve. Au plus tard 3 années après l'entrée en vigueur de cette décision, tous les États Membres seront obligés d'appliquer le poinçon unique de la C.I.P. suivant :

Par :

Le signe d'homologation est composé du poinçon unique de la C.I.P. et du poinçon d'identification du Banc d'Épreuve. Au plus tard 3 années après l'entrée en vigueur de cette Décision, tous les États Membres seront obligés d'appliquer le poinçon unique de la C.I.P. suivant :

Modification de la Décision XXX-41

Remplacer :

Le signe de contrôle de munitions est composé du signe unique de la C.I.P. et de la marque du Banc d'Épreuve. Au plus tard 3 années après l'entrée en vigueur de cette décision, tous les États Membres seront obligés d'appliquer le poinçon de contrôle unique de la C.I.P. suivant :

Par :

Le signe de contrôle de munitions est composé du signe unique de la C.I.P. et du poinçon d'identification du Banc d'Épreuve. Au plus tard 3 années après l'entrée en vigueur de cette Décision, tous les États Membres seront obligés d'appliquer le poinçon de contrôle unique de la C.I.P. suivant :

Modification de la Décision XXXI-50 – Annexe

Remplacer :

Poinçons d'épreuves par Banc d'épreuves

Par :

Poinçons d'identification des Bancs d'Épreuve

**XXXV-39 Réglementation d'un Banc d'Épreuve et exigences techniques nécessaires qui
devront être fournies par les nouveaux membres C.I.P.**

Décisions prises en application du paragraphe 1 de l'article 5 du Règlement.

Ajouter au document 1.9. le texte suivant : b

**8. La réglementation d'un Banc d'Épreuves et les exigences techniques nécessaires qui
devront être fournies par les nouveaux membres :**

Généralités

- Entité indépendante autorisée par le gouvernement national
- Centre dédié
- Personnel (formé)

Épreuve individuelle des armes à feu

- Jauges de mesure de chambre et de diamètre intérieur des canons
- Munitions d'épreuve pour les calibres concernés
- Supports de tir pour le déclenchement à distance
- Instructions de travail basées sur les règlements de la C.I.P.
- Directives générales
- Matériel de marquage pour les armes à feu portatives

Protocole d'essai garantissant

- Des tests effectués avec des équipements calibrés selon les règles de la C.I.P.
- La réussite ou l'échec de l'épreuve
- L'enregistrement et la traçabilité des armes à feu

Contrôle des cartouches

- Armes à feu pour les essais de fonctionnement des munitions
- Équipement de mesure de la pression et de la vitesse
- Canons d'épreuve pour les calibres concernés
- Contrôle et enregistrement de l'humidité et de la température
- Étalonnage des équipements de mesure de la pression des gaz et de la vitesse des projectiles
- Jauges pour la mesure et/ou le contrôle des dimensions des cartouches
- Pour tester les cartouches sans plomb des fusils à canon(s) lisse(s), les équipements de test de dureté et de déformation requis, disponibles ou en sous-traitance.

XXXV-40 à 42 Liste des tableaux TDCC, nouveaux calibres

Décisions prises en application du paragraphe 1 de l'article 5 du Règlement.

Tableau IV

Calibre 9 – 45 VAC **XXXV – 40**

Tableau X

Calibre 11,5 FK **XXXV – 41**

Calibre 12,5 mm FN SP **XXXV – 42**

XXXV-43 à 46 Liste des tableaux TDCC, calibres révisés

Décisions prises en application du paragraphe 1 de l'article 5 du Règlement.

Tableau I

Calibre 7,5 x 54 MAS	XXXV – 43
Calibre 8,5 x 63	XXXV – 44
Calibre 416 Rigby	XXXV – 45

Tableau II

Calibre 8,5 x 63 R	XXXV – 46
--------------------	-----------

Modifications apportées aux calibres :

1. 7,5 x 54 MAS : marquage alternatif
2. 8,5 x 63 : modification de dimensions
3. 416 Rigby : modification de dimensions : r1 et r2 cartouche et chambre
4. 8,5 x 63 R : modification de dimensions

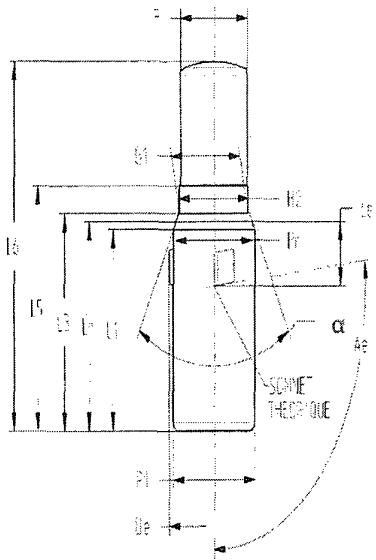
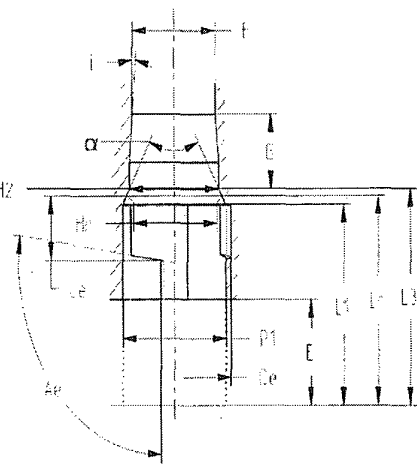
Nouveaux calibres

C.I.P.	9-45 VAC Pays d'origine: FR	TAB.	IV
		Date	21-04-07
		Révision	
	CARTOUCHE MAXI	CHAMBRE MINI	
	<p>Longueurs</p> <p>L1 ¹⁾ = 16.35 -0.20</p> <p>L2 ¹⁾ = 17.75 -0.20</p> <p>L3 ¹⁾ = 22.80</p> <p>L4 =</p> <p>L5 =</p> <p>L6 = 34.78</p> <p>Culot</p> <p>R = 1.24</p> <p>R1 = 12.10</p> <p>R3 =</p> <p>E = 3.12</p> <p>E1 = 10.15</p> <p>e min = 0.90</p> <p>delta = 45°</p> <p>f = 0.30</p> <p>beta = 35°</p> <p>Chambre à poudre</p> <p>P1 = 12.10</p> <p>P2 ¹⁾ = 11.94 -0.20</p> <p>Cône de raccordement</p> <p>alpha * = 78°30'</p> <p>S * = 23.66</p> <p>r1 min = 1.20</p> <p>r2 = 1.20</p> <p>Collet</p> <p>H1 * = 9.65</p> <p>H2 ¹⁾ = 9.65</p> <p>Projectile</p> <p>G1 ¹⁾ = 9.03</p> <p>G2 =</p> <p>F =</p> <p>L3+G ¹⁾ = 27.59</p> <p>Pressions (Énergies)</p> <p>Méthode transducteur</p> <p>Pmax = 2350 bar</p> <p>PK = 2703 bar</p> <p>PE = 3055 bar</p> <p>M = 12.50</p> <p>Autres indications</p> <p>Fe ¹⁾²⁾ = 0.20</p> <p>delta L =</p>	<p>Longueurs</p> <p>L1 = 16.33</p> <p>L2 = 17.72</p> <p>L3 ¹⁾ = 23.10</p> <p>Cuvette</p> <p>R = 1.24</p> <p>R1 = 12.22</p> <p>R2 =</p> <p>R3 =</p> <p>r =</p> <p>Chambre à poudre</p> <p>E = 3.12</p> <p>P1 ¹⁾ = 12.15</p> <p>P2 * = 11.98</p> <p>Cône de raccordement</p> <p>alpha ¹⁾ * = 78°30'</p> <p>S * = 23.66</p> <p>r1 max = 1.20</p> <p>r2 = 1.50</p> <p>Collet</p> <p>H1 * = 9.70</p> <p>H2 ¹⁾ = 9.68</p> <p>Prise de rayures</p> <p>G1 ¹⁾ * = 9.13</p> <p>G ¹⁾ = 4.79</p> <p>alpha 1 * = 90°</p> <p>h = 0.28</p> <p>s =</p> <p>i ¹⁾ * = 1°58'06"</p> <p>w =</p> <p>Canon</p> <p>F ¹⁾ * = 8.82</p> <p>Z ¹⁾ = 9.02</p> <p>Rayures</p> <p>b = 2.49</p> <p>N = 6</p> <p>u = 250.00</p> <p>Q = 62.61 mm²</p>	
Échelle 1.19:1			
Dimensions en << mm >> Dimensions et tolérances pour les canons d'épreuve: Voyez Annexe CR 1.	Notes: 1) A' contrôler pour la sécurité 3) Feuillure sur la cone de raccordement * Dimensions de base		

Reproduction interdite, même partielle, sans l'autorisation de la C.I.P.

C.I.P.	11,5 FK Pays d'origine: CZ	TAB.	X
		Date	21-04-07
		Révision	
	CARTOUCHE MAXI	CHAMBRE MINI	
	Longueurs L1 = L2 = L3 ¹⁾ = 32.50 -0.25 L4 = L5 = L6 = 35.00 Culot R = 1.40 R1 = 10.80 R3 = E = 4.30 E1 = 8.60 e min = 1.15 δ = 45° f = 0.50 β = 45° Chambre à poudre P1 = 12.10 P2 = Cône de raccordement α = S = r1 min = r2 = Collet H1 = H2 ¹⁾ = 12.07 Projectile G1 ¹⁾ = 11.40 G2 = F = L3+G = 45.50 Pressions (Énergies) Méthode transducteur Pmax = 2550 bar PK = 2933 bar PE = 3315 bar M = 17.50 Autres indications Fe ⁶⁾ = 0.30 delta L =	Longueurs L1 = L2 = L3 ¹⁾ = 32.50 Cuvette R = R1 = 10.90 R2 = R3 = r = Chambre à poudre E = 3.30 P1 ¹⁾ = 12.25 P2 = Cône de raccordement α = S = r1 max = r2 = Collet H1 = H2 ¹⁾ = 12.10 Prise de rayures G1 ¹⁾ * = 11.40 G ¹⁾ = 13.00 α 1 = 180° h = s = i ¹⁾ * = 0°35'41" w = Canon F = 11.13 Z = 11.43 Rayures b = 3.73 N = 6 u = Q = 100.71 mm ²	
	Notes: 1) A' contrôler pour la sécurité 6) Feuillure sur la bouche * Dimensions de base		
Échelle 1.37:1 Dimensions en << mm >> Dimensions et tolérances pour les canons d'épreuve: Voyez Annexe CR1.			

Reproduction interdite, même partielle, sans l'autorisation de la C.I.P.

C.I.P.	12,55 mm FN SP	TAB.	X	
		Date	21-04-07	
		Révision		
	CARTOUCHE MAXI			
	P1 (=P2)* = 15,49 De Ø ergot = 17,09 Hr (Ref positionnement Le) = 14,40 H2 (=H1) ¹⁾ = 13,50 F = 12,65 G1 = 13,00 α = 61° L1 ¹⁾ = 21,97 Lr = 22,83 L3 (=L2) ¹⁾ = 23,70 L5 = 27,60 L6 = 45,00 Le (ref de positionnement 14,4) = 7,15 Ae (angle ergot) = 100° Hauteur ergot = 4,50 Largeur ergot = 3,90			
	CHAMBRE MINI			
	P1 (=P2) ¹⁾ = 15,51 De Ø logement ergot = 17,11 Hr (Ref positionnement Le) = 14,40 H2 (=H1) ¹⁾ = 13,01 F ¹⁾ = 12,40 Z ¹⁾ = 12,65 α = 59° i ¹⁾ = 10° L1 (par rapport à la culasse) = 22,00 Lr = 23,00 L3 (=L2) ¹⁾ = 23,78 G ¹⁾ = 5,00 Le (ref de positionnement 14,4) = 7,10 Ae (angle logement ergot) = 95° Largeur entrée ergot = 3,91 E = 11,4			
Ravure		Energie (Joule)		
b = 3,49	Emax	EK	EE	
N = 8				
u = 380	40,0	42,8	44,0	
Q = 128,68 mm ²				
Dimensions en « mm » Dimensions et tolérances pour les canons d'épreuve : Annexe CR4		Notes : 1) = A contrôler pour la sécurité * = Dimensions de base		

Reproduction interdite, même partielle, sans l'autorisation de la C.I.P.

Calibres révisés

C.I.P.	7,5 x 54 MAS	TAB.	I
		Date	07-05-14
Pays d'origine: FR		Révision	21-04-07
Marquage alternatif: 7,5 x 54 French			
	CARTOUCHE MAXI Longueurs L1 1) = 42.79 -0.20 L2 1) = 46.42 -0.20 L3 1) = 54.00 L4 = L5 = L6 = 76.00 Culot R = 1.40 R1 = 12.34 R3 = E = 3.20 E1 = 10.50 e min = 0.80 delta = 41°11'9" f = 0.30 beta = 45° Chambre à poudre P1 = 12.25 P2 1) = 11.30 -0.20 Cône de raccordement alpha * = 40° S * = 58.32 r1 min = 2.00 r2 = 3.20 Collet H1 * = 8.66 H2 1) = 8.62 Projectile G1 1) = 7.84 G2 = F = L3+G 1) = 67.58 Pressions (Énergies) Méthode transducteur Pmax = 3800 bar PK = 4370 bar PE = 4750 bar M = 25.00 EE = 3250 Joule Autres indications Fe 1)3) = 0.15 delta L =	CHAMBRE MINI Longueurs L1 = 42.73 L2 = 46.37 L3 1) = 54.32 Cuvette R = R1 = 12.39 R2 = R3 = r = Chambre à poudre E = 3.20 P1 1) = 12.30 P2 * = 11.35 Cône de raccordement alpha 1) * = 40° S * = 58.32 r1 max = 2.00 r2 = 3.20 Collet H1 * = 8.70 H2 1) = 8.66 Prise de rayures G1 1) * = 7.90 G 1) = 13.58 alpha 1 * = 90° h = 0.38 s = i 1) * = 0°42'58" w = Canon F 1) * = 7.57 Z 1) = 7.85 Rayures b = 3.70 N = 4 u = 270.00 Q = 47.17 mm ²	
Échelle 1.0.1			
Dimensions en << mm >> Dimensions et tolérances pour les canons d'épreuve: Voyez Annexe CR 1.		Notes: 1) A' contrôler pour la sécurité 3) Feuillure sur la cone de raccordement * Dimensions de base	

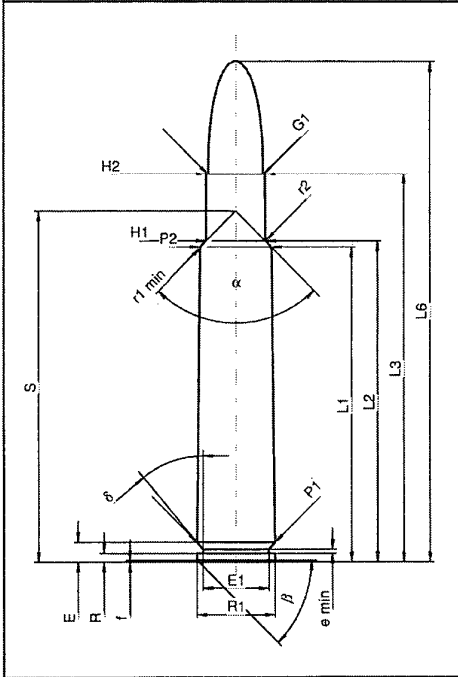
Reproduction interdite, même partielle, sans l'autorisation de la C.I.P.

C.I.P.

416 Rigby

Country of Origin: GB

TAB.	I
Date	84-06-14
Revision	21-04-07



CARTRIDGE MAXI

Lengths

L1 1)	=	59.77	-0.20
L2 1)	=	60.96	-0.20
L3 1)	=	73.66	
L4	=		
L5	=		
L6	=	95.25	

Case Head

R	=	1.65	
R1	=	14.99	
R3	=		
E	=	3.81	
E1	=	12.70	
e min	=	0.81	
delta	=	39°55'48"	
f	=	0.30	
beta	=	45°	

Powder Chamber

P1	=	14.96	
P2 1)	=	13.72	-0.20

Junction Cone

alpha	=	89°45'32"	
S	=	66.66	
r1 min	=	1.50	
r2	=	1.50	

Collar

H1 1)	=	11.35	
H2 1)	=	11.33	

Projectile

G1 1)	=	10.57	
G2	=		
F	=		
L3+G 1)	=	81.28	

Pressures (Energies)

Method Transducer

Pmax	=	3250 bar
PK	=	3738 bar
PE	=	4060 bar
M	=	25.00
EE	=	7270 Joule

Miscellaneous Dimensions

Fe 13)	=	0.15
delta L	=	0.04

CHAMBER MINI

Lengths

L1 1)	=	59.72
L2 1)	=	60.91
L3 1)	=	73.96

Breech

R	=	1.65
R1	=	15.04
R2	=	
R3	=	
r	=	

Powder Chamber

E	=	3.81
P1 1)	=	14.99
P2 1)	=	13.74

Junction Cone

alpha 1)	=	89°30'59"
S	=	66.65
r1 max	=	1.50
r2	=	1.50

Collar

H1 1)	=	11.38
H2 1)	=	11.35

Commencement of Rifling

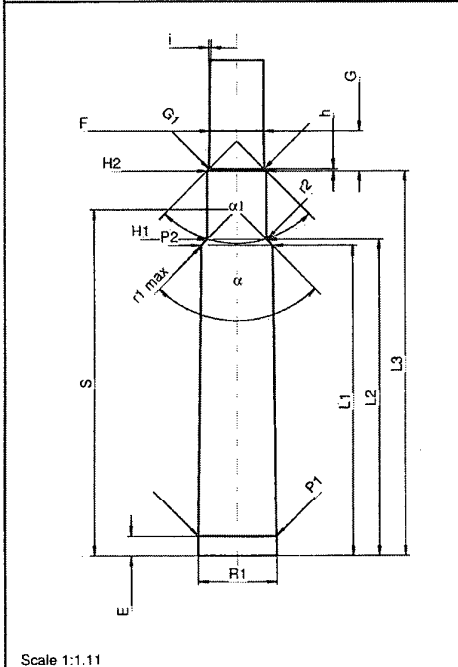
G1 1)	=	10.59
G 1)	=	7.62
alpha 1)	=	90°
h 1)	=	0.38
s	=	
i 1)	=	0°54'36"
w	=	

Barrel

F 1)	=	10.36
Z 1)	=	10.57

Grooves

b	=	3.60
N	=	6
u	=	420.00
Q	=	86.61 mm ²



Scale 1:1.11

Dimensions in << mm >>
Dimensions and Tolerances for Proof Barrels
see Appendix CR 1.

Notes: 1) Check for safety reasons
3) Headspace on Shoulder
* Basic dimensions

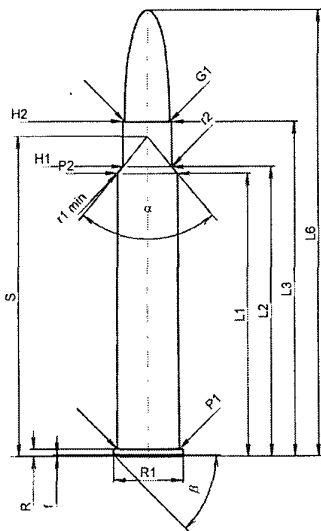
Reproduction forbidden as well as in the form of extracts without approval of C.I.P.

C.I.P.

8,5 x 63 R

Pays d'origine: DE

TAB.	II
Date	92-02-27
Révision	21-04-07



CARTOUCHE MAXI

Longueurs

L1 *	=	53.42
L2 *	=	54.69
L3 1)	=	63.00
L4	=	
L5	=	
L6	=	84.00

Culot

R 1)	=	1.40	-0.25
R1	=	13.32	
R3	=		
E	=		
E1	=		
e min	=		
delta	=		
f	=	0.30	
beta	=	45°	

Chambre à poudre

P1	=	11.91
P2 *	=	11.47

Cône de raccordement

alpha	=	80°13'47"
S	=	60.23
r1 min	=	0.50
r2	=	1.00

Collet

H1 *	=	9.33
H2 1)	=	9.32

Projectile

G1 1)	=	8.59
G2	=	
F	=	
L3+G 1)	=	72.00

Pressions (Énergies)

Méthode transducteur

Pmax	=	3800 bar
PK	=	4370 bar
PE	=	4750 bar
M	=	25.00
EE	=	5145 Joule

Autres indications

Fe 1)4)	=	0.15
delta L	=	

CHAMBRE MINI

Longueurs

L1 *	=	53.40
L2 *	=	54.67
L3 1)	=	63.55

Cuvette

R 1)	=	1.40
R1	=	13.37
R2	=	
R3	=	
r	=	

Chambre à poudre

E	=	
P1 1)	=	11.94
P2 *	=	11.50

Cône de raccordement

alpha	=	80°13'47"
S	=	60.22
r1 max	=	0.50
r2	=	1.25

Collet

H1 *	=	9.36
H2 1)	=	9.35

Prise de rayures

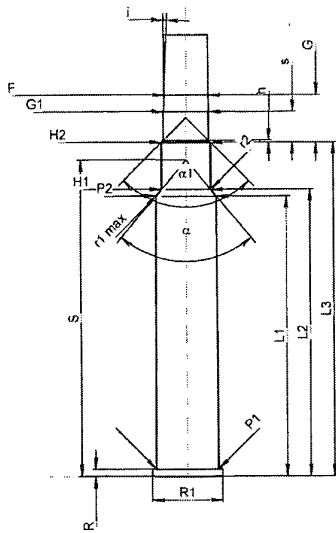
G1 1)	=	8.61
G 1)	=	9.00
alpha 1	=	90°
h	=	0.37
s *	=	5.83
i 1)	=	2°04'40"
w	=	

Canon

F 1)	=	8.38
Z 1)	=	8.59

Rayures

b	=	2.79
N	=	6
u	=	254.00
Q	=	56.95 mm²



Échelle 1:1.07

Dimensions en << mm >>
Dimensions et tolérances pour les canons
d'épreuve: Voyez Annexe CR 1.

Notes: 1) A* contrôler pour la sécurité
4) Feuillure sur la bourrelet
* Dimensions de base

Reproduction interdite, même partielle, sans l'autorisation de la C.I.P.