



VALTIOVARAINMINISTERIÖ
FINANSMINISTERIET

Kuntatalousohjelma 2023–2026

Kevät 2022

Kunta- ja aluehallinto-osasto
13.4.2022

Esityksen sisältö

- Kuntatalouden tila vuonna 2021
- Valtionavut ja valtion kuntatalouteen vaikuttavat toimenpiteet 2023–2026
- Kuntatalouden kehitysarvio
- Rahoitusperiaatteen toteutuminen

Kuntatalous pysyi vuonna 2021 edellisvuoden tapaan vahvana

Kuntatalous pysyi vahvana, vaikka toimintakulut kasvoivat nopeasti

- Kuntatalouden toimintakulujen kasvu oli nopeaa vuonna 2021, mutta myös verotulot ja erityisesti yhteisöverotulot kasvoivat ripeästi. Koronaepidemiaan liittyvä valtion tuki oli edelleen mittavaa.
- Kuntien ja kuntayhtymien yhteenlaskettu vuosikate riitti tilinpäätösarvioiden mukaan kattamaan sekä poistot että nettoinvestoinnit. Vuosikate kuitenkin heikkeni vuodesta 2020 noin 300 milj. eurolla.
 - Vuosikate riitti kattamaan poistot koko maan tasolla sekä kaikissa kuntakokoryhmissä.
- Kuntien lainakanta kasvoi edelleen vuonna 2021, mutta lainakannan kasvu hidastui edelliseen vuoteen verrattuna.
- Negatiivisen vuosikatteen kuntia oli 13 vuonna 2021, kun edellisvuonna niitä oli 2.
- Tilinpäätösarvioiden mukaan erityisen vaikeassa taloudellisessa asemassa olevien kuntien arviointimenettelyyn voisi olla tulossa enintään 1–3 uutta kuntaa syksyllä 2022.

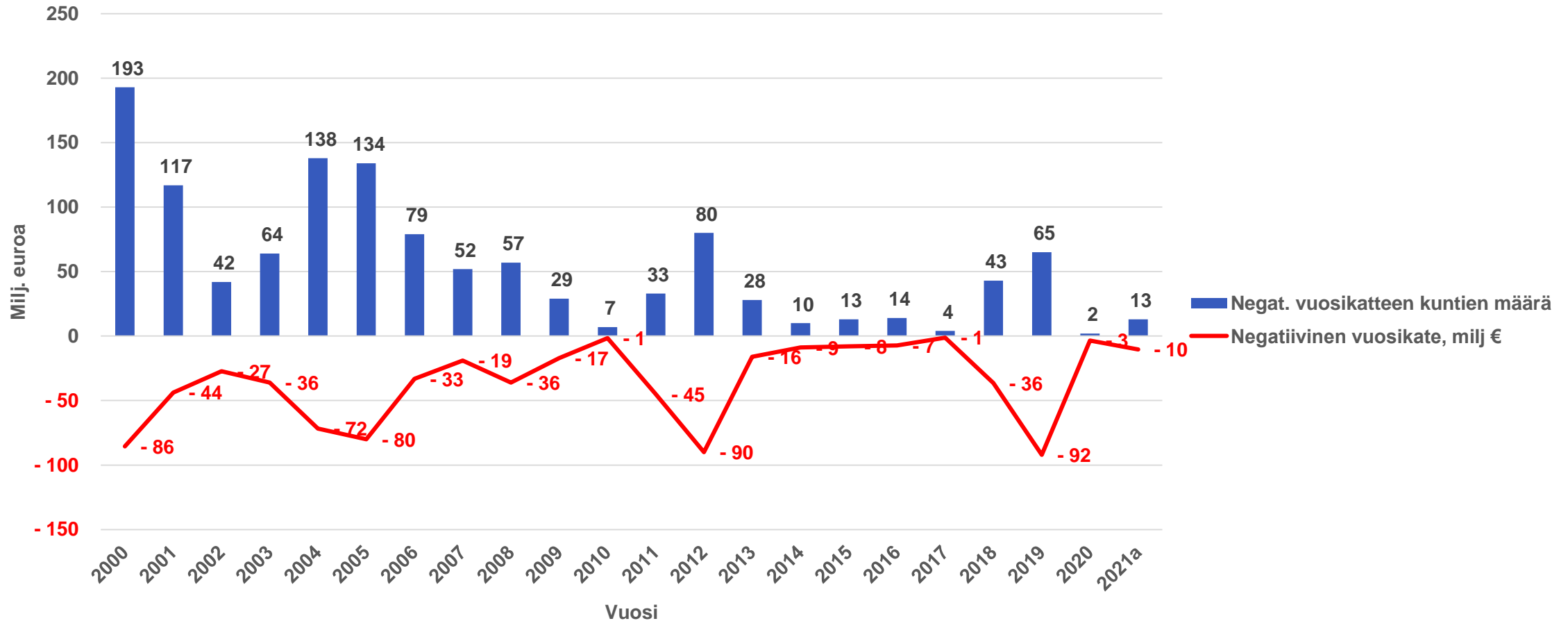
Peruskuntien talous oli vahva vuonna 2021 mutta heikkeni edellisvuodesta

Manner-Suomen kuntien talous vuosina 2019–2021 ja muutos vuosina 2020–2021

	TP 2019	TP 2020	TPa 2021	Muutos 2020–2021 mrd. euroa	Muutos 2020–2021 prosenttia
Toimintatuotot, sis. valmistus omaan käyttöön	7,55	7,21	8,24	1,03	14,3
Toimintakulut	37,90	38,43	40,76	2,33	6,1
Toimintakate	-30,36	-31,22	-32,52	-1,30	-4,2
Verotulot	22,91	23,83	25,41	1,58	6,7
Käyttötalouden valtionosuudet	8,64	11,01	10,13	-0,88	-8,0
Verorahoitus yht.	31,55	34,83	35,54	0,71	2,0
Rahoituserät, netto	0,55	0,46	0,57	0,11	23,1
Vuosikate	1,75	4,07	3,58	-0,49	-12,1
Poistot ja arvonalentumiset	2,31	2,40	2,37	-0,03	-1,1
Vuosikate - poistot	-0,56	1,68	1,21	-0,47	
Nettoinvestoinnit	-2,73	-3,32	-3,01	0,31	9,4
Vuosikate - nettoinvestoinnit	-0,99	0,75	0,57	-0,18	
Lainakanta	18,42	19,03	19,14	0,11	0,6
Rahavarat	5,06	6,45	6,46	0,01	0,1
Veroprosentti, painotettu	19,90	19,96	20,02		+0,06 %-yks.

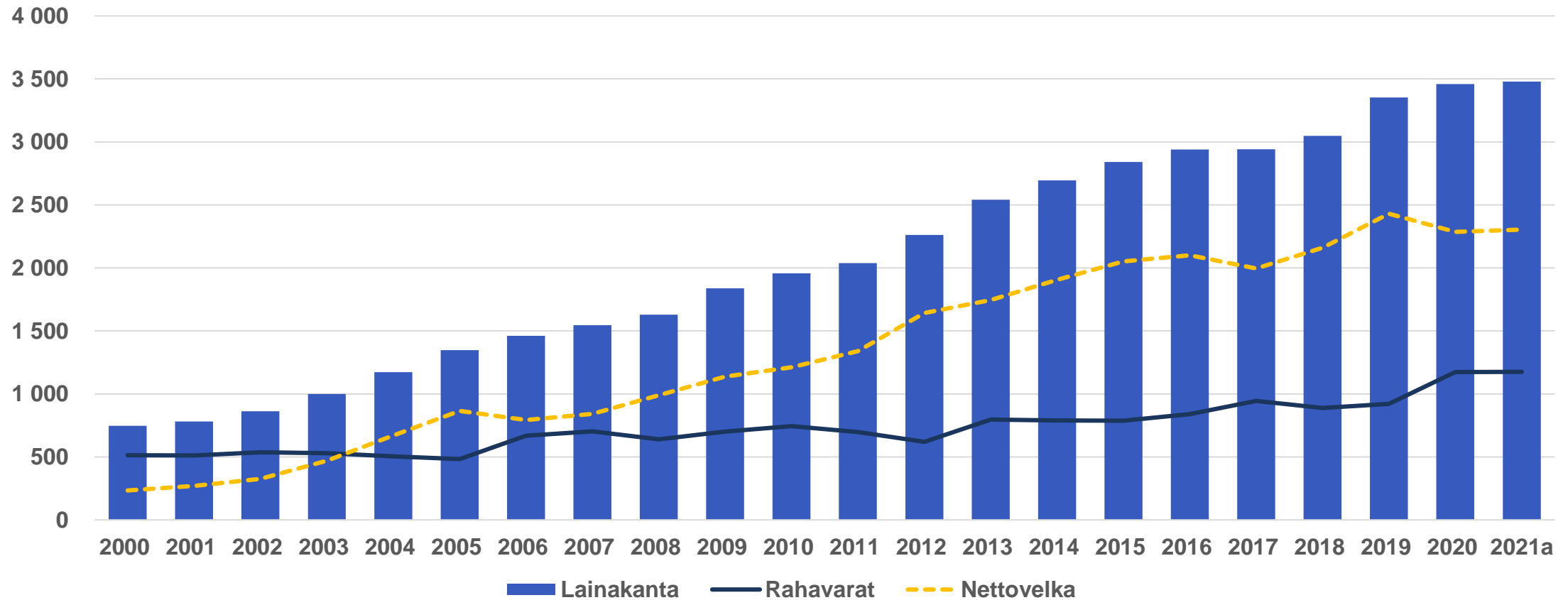
Negatiivisen vuosikatteen kuntien lukumäärä kasvoi hieman

Negatiivisen vuosikatteen kunnat ja negatiivinen vuosikate vuosina 2000–2021a, kuntien määrät ja milj. euroa.



Kuntien lainakanta kasvoi edelleen vuonna 2021, mutta kasvu hidastui hieman vuoteen 2020 verrattuna

Kuntien lainakanta ja rahavarat vuosina 2000–2021a, euroa/asukas



Kuntayhtymien talous parani muun muassa sairaanhoitopiirien parantuneen tuloksen seurauksena

Manner-Suomen kuntayhtymien talous vuosina 2019–2021 ja muutos vuosina 2020–2021

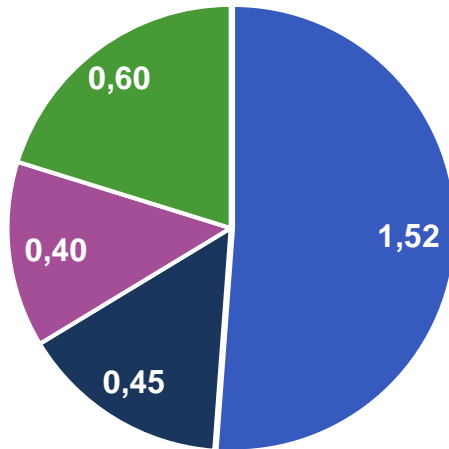
	2019 TP	2020 TP	2021 TPa	Muutos 2020–2021a mrd. euroa	Muutos 2020–2021a prosenttia
Toimintatuotot	16,55	16,98	18,19	1,21	7,1
Toimintakulut	15,90	16,28	17,33	1,05	6,5
Toimintakate	0,66	0,71	0,87	0,16	22,2
Vuosikate	0,58	0,62	0,82	0,20	32,0
Poistot ja arvonalentumiset	0,62	0,68	0,69	0,01	1,3
Vuosikate - poistot	-0,04	-0,06	0,13	0,19	
Tilikauden tulos	-0,04	-0,06	0,15	0,21	348,3
Nettoinvestoinnit	-1,30	-1,38	-1,09	-0,29	-21,1
Vuosikate - nettoinvestoinnit	-0,71	-0,76	-0,27	0,49	
Lainakanta	4,67	5,51	6,17	0,66	12,0

Kuntayhtymät, joilla taseessa kertynyttä alijäämää 2017–2021 ja kertyneen alijäämän määrä, milj. euroa

	2017	2018	2019	2020	2021a
Alijäämäiset kuntayhtymät, lkm	16	19	21	21	26
Kertynyt alijäämä yht., milj. euroa	-35	-52	-100	-185	-134

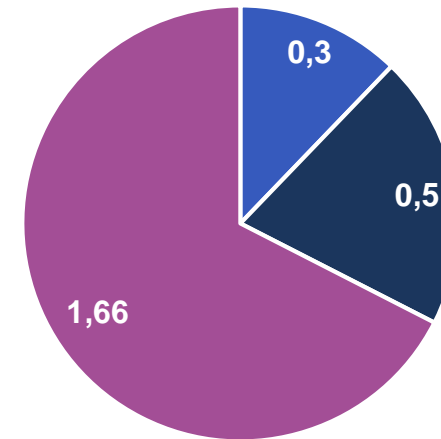
Kunnille osoitetaan tukea yhteensä 5,4 mrd. euroa vuosina 2020–2021 – osa korvauksista maksetaan vasta vuoden 2022 puolella

Vuoden 2020 lisätalousarviot,
2,97 mrd. €*



- Peruspalvelujen valtionosuuden lisäys
- Yhteisöveron jako-osuuden korotus 10 %-yks.
- Sairaanhoidopiirien valtionavustus
- Muut tukitoimenpiteet

Vuoden 2021 varsinainen
talousarvio, 2,46 mrd. €**



- Peruspalvelujen valtionosuuden lisäys
- Yhteisöveron jako-osuuden korotus 10 %-yks.
- Välittömästi koronavirustilanteeseen liittyvien kustannusten korvaaminen kunnille

Tiedot valtiovarainministeriön hallinnonalan kunnille ja kuntayhtymille vuosina 2020–2021 maksetuista koronatuista löytyvät kootusti osoitteesta: vm.fi/kuntien-koronatuet

*Osa tuesta (arviolta 400 milj. euroa) maksetaan kunnille ja kuntayhtymille vuoden 2021 puolella.

** Osa vuoden 2021 välittömästi koronavirustilanteesta johtuvista korvauksista kunnille ja kuntayhtymille maksetaan vasta vuoden 2022 puolella. Vuoden 2021 aikana kunnille ja kuntayhtymille maksettiin korvauksia noin 0,75 mrd. euroa.

Hallituksen kuntataloutta koskevat linjaukset vuosille 2023–2026

Kuntien valtionavut vuosina 2022–2026

Kuntien ja kuntayhtymien valtionavut, milj. euroa, kehysvuodet vuoden 2023 hintatasossa

	2022 TA	2023 JTS	2024 JTS	2025 JTS	2026 JTS
Laskennalliset valtionosuudet	9 099	3 988	3 929	3 880	3 889
VM, valtionosuus kunnille peruspalvelujen järjestämiseen	7 983	2 706	2 736	2 746	2 756
OKM ¹⁾	1 115	1 282	1 192	1 134	1 132
josta kuntayhtymien osuus	1 053	1 058	1 052	1 040	1 040
Muut valtionavut					
OM yhteensä	11	11	32	0	0
VM yhteensä	30	11	11	11	11
OKM yhteensä	234	213	177	173	173
MMM yhteensä	4	4	4	4	4
LVM yhteensä	45	41	41	41	41
TEM yhteensä	208	171	191	201	201
STM yhteensä ²⁾	695	71	71	71	71
YM yhteensä	57	42	18	18	9
Muut valtionavut yhteensä, milj. euroa	1 285	565	546	520	511
Verotulomenetyksen korvaukset	2 648	806	836	870	880
Valtionavut yhteensä, milj. euroa	13 031	5 359	5 310	5 270	5 280

¹⁾ Kuntien laskennallinen osuus on arvioitu OKM:n hallinnonalan (ml. yksityiset) kokonaisuudesta.

²⁾ Sote-uudistuksen myötä suurin osa STM:n hallinnonalan valtionavuista siirtyy hyvinvointialueille vuonna 2023.

Peruspalvelujen valtionosuus ja verotulomenetysten korvaukset vuosina 2022–2026

Kuntien peruspalvelujen valtionosuus ja verotulomenetysten korvaukset vuosina 2022–2026, milj. euroa, kehysvuodet vuoden 2023 hintatasossa

	2022 TA	2023 JTS	2024 JTS	2025 JTS	2026 JTS
VM, peruspalvelujen valtionosuus	7 984	2 706	2 736	2 746	2 756
Verotulomenetysten korvaukset	2 648	806	836	870	880
Yhteensä, milj. euroa	10 632	3 511	3 572	3 616	3 636

- Kunnan peruspalvelujen valtionosuutta koskevat laskelmat vuosille 2024–2026 ovat vielä alustavia, ja ne tarkentuvat muun muassa sote-laskelmien päivityksen myötä. Myös vuoden 2023 tiedot ovat ennakkollisia.

Peruspalvelujen valtionosuuteen vaikuttavat tekijät vuosina 2023–2026 (1/3)

- Kuntien peruspalvelujen valtionosuus on noin 2,7 mrd. euroa vuonna 2023.
- Peruspalvelujen valtionosuuden määrärahan tasoa korjataan 344 milj. eurolla edelliseen julkisen talouden suunnitelmaan nähden vuodesta 2023 alkaen.
- Indeksitarkistus (2,5 %) lisää valtionosuutta noin 59 milj. euroa vuonna 2023.
- Kevään 2022 JTS:ssä ei ole otettu huomioon kuntien ja valtion välistä kustannustenjaon tarkistusta, koska sote-uudistuksen yhteydessä peruspalvelujen valtionosuuslakiin tehdyn siirtymäsäännöksen mukaan kustannustenjaon tarkistus tehdään seuraavan kerran vasta valtion vuoden 2025 talousarvion yhteydessä.
- Vuoden 2022 talousarvioon verrattuna valtionosuuden taso laskee noin 5,3 mrd. euroa. Muutos johtuu sosiaali- ja terveydenhuollon uudistuksesta, jonka yhteydessä lähes 70 prosenttia valtionosuuksista siirretään vuoden 2023 alussa hyvinvointialueiden rahoitukseen. Valtionosuuksista tehtävä siirto hyvinvointialueiden rahoitukseen kasvaa suhteessa edelliseen kehyspäätökseen noin 15 milj. eurolla ollen yhteensä noin 5,36 mrd. euroa.

Peruspalvelujen valtionosuuteen vaikuttavat tekijät vuosina 2023–2026 (2/3)

- Osana hallituksen sopimia 370 milj. euron uudelleenkohdennuksia:
 - Kuntien valtionosuuksien tasoa alennetaan 24 milj. eurolla ja kuntien yhdistymisavustuksien tasoa 9 milj. eurolla vuodesta 2023 lähtien.
 - Lisäksi kuntien digitalisaation edistämiseen ei osoiteta rahoitusta enää vuonna 2023, mikä vähentää peruspalvelujen valtionosuutta 10 milj. eurolla vuonna 2023.
- Uudelleenkohdennukset vähentävät peruspalvelujen valtionosuutta yhteensä 43 milj. euroa vuonna 2023 ja 33 milj. euroa vuodesta 2024 lähtien.

Peruspalvelujen valtionosuuteen vaikuttavat tekijät vuosina 2023–2026 (3/3)

- Koska hallituskausi on lopussa, merkittävimmät kuntatalouteen vaikuttavat uudet toimenpiteet on pääsääntöisesti jo tehty.
- Lisäksi monet vaalikauden aikana linjatuista tehtävien ja velvoitteiden laajennuksista kohdentuvat jatkossa hyvinvointialueille.
- Uudet oppilas- ja opiskeluhuoltolakiin liittyvät muutokset, alueelliset oppilashuollon yhteistyöryhmät ja opiskeluhuoltosuunnitelmat kasvattavat peruspalvelujen valtionosuutta 0,33 milj. euroa.
- Laajenevat toimenpiteet:
 - Varhaiskasvatuksen tukea koskeva varhaiskasvatuslain muutos lisää peruspalvelujen valtionosuuksia 8,8 milj. eurolla.
 - Oppivelvollisuuteen laajentaminen lisää peruspalvelujen valtionosuuksia 1 milj. eurolla.

Julkisen talouden suunnitelmaan sisältyvät muut kuntatalouteen vaikuttavat uudet ja laajenevat toimenpiteet

- Ammatillisen koulutuksen rahoituspohjaa vahvistetaan pysyvästi ja siihen kohdennetaan kunnille vuosittain 37 milj. euroa vuodesta 2023 lähtien.
- Lisääntynyt maahanmuutto kasvattaa opetus- ja kulttuuritoimen valtionosuuksia.
- Hallitus korvaa Ukrainasta pakenevien palveluista aiheutuvia kustannuksia kunnille tilapäisen suojelun käyttöönotosta lähtien.
- Työ- ja elinkeinoministeriön hallinnonalalla kuntien osaamiskeskustoiminnan ja maahanmuuttajien ohjaus- ja neuvontapalveluiden rahoitusta jatketaan. Myös kotoutumislain kokonaisuudistuksen lisäpanostuksista osa kohdistuu kunnille.
- Hallitus on esittänyt työllisyyden kuntakokeilulain voimassaoloa jatkettavaksi 31.12.2024 asti. TE-palvelujen siirtoa kuntiin koskeva hallituksen esitys on tarkoitus antaa eduskunnalle syyskuussa 2022. Uudistuksen taloudelliset vaikutukset huomioidaan kuntatalousohjelmassa tämän jälkeen.

Keskeisten veroperustemuutosten vaikutus kuntien verotuottoon vuositasolla

Milj. eur.	2023	2024	2025	2026
Ansiotuloverotuksen indeksitarkistus ¹	-30	-31	-32	-34
Asuntolainan korkovähennysoikeuden rajaaminen	1	0	0	0
Ikäihmisten korotettu työtulovähennys	-2	0	0	0
Kotitalousvähennyksen laajentaminen öljylämmityksestä luopumisen osalta sekä määräaikainen korottaminen kotitalous- hoito- ja hoivatyön osalta	11	1	0	0
Liikenteen työsuhde-etujen laajennukset	0	-2	-3	11,5
Perhevapaalla olleen matkakuluvähennyksen omavastuun huojentaminen	-1	0	0	0
Kunnallisverotuksen invalidivähennyksen poistaminen	11	0	0	0
Irtaimen käyttöomaisuuden korotetut poistot sekä pienten kertapoisto- ja menojäännösrajojen korotukset	15	2	1	12
Henkilöstöanteja koskeva verokannustin	-1	0	0	0
Kaivosvero	15	0	0	0
Sote-uudistuksen vaikutus kunnallisveron tuottoon	-13 985	0	0	0
Sote-uudistuksen vaikutus kuntien yhteisöveron tuottoon	-854	0	0	0

¹⁾ Tekninen oletus vuosille 2024–2026

Sote-uudistuksella on merkittävät vaikutukset kuntien toimintaan ja talouteen vuodesta 2023 alkaen

- Sosiaali- ja terveydenhuollon sekä pelastustoimen tehtävät siirtyvät hyvinvointialueille vuonna 2023. Kuntatalouden näkökulmasta uudistuksen vaikutukset kohdistuvat erityisesti käyttötalouteen, jossa tulojen ja menojen taso ja rakenne muuttuvat huomattavasti.
 - Koko maan tasolla kuntien tuloja ja kustannuksia siirtyy yhtä paljon, mutta kuntakohtaisesti ne voivat poiketa. Vaikutuksia tasataan valtiosuusjärjestelmään sisällytettävillä tasauselementeillä.
 - Osana tulojen siirtoa kunnallisveroprosentteja alennetaan kaikissa kunnissa 12,64 %-yksiköllä vuonna 2023. Verotuloissa alenema ei näy täysimääräisesti vielä vuonna 2023 verojen kertymärytmin takia.
- Kuntien rahoituslaskelmat päivitetään useassa vaiheessa
 - Kuntien rahoituslaskelmat on päivitetty nyt keväällä 2022. Laskelmissa määritetään arviot kunnittain siirtyvistä kustannuksista, jotka vaikuttavat kunnan tasapainotilanteeseen, muutosrajoittimeen ja järjestelmämuutoksen tasaukseen. Kevään 2022 laskelmien perusteella määrittyy myös lopullinen kunnallisveron leikattava osa, josta on tarkoitus antaa hallituksen esitys toukokuussa 2022.
 - Laskelmat päivitetään uudelleen kesällä 2022 saatavien vuoden 2021 kuntien tilinpäätöstietojen perusteella. Näiden laskelmien pohjalta määritetään lopullisesti vuoden 2023 rahoituserät tasauksineen.
 - Laskelmat päivitetään lopullisiksi vuonna 2023, kun vuoden 2022 tilinpäätökset ovat käytettävissä. Tällöin määritetään rahoitus vuodesta 2024 eteenpäin. Samassa yhteydessä muutetaan lopullisiksi myös sote-muutosrajoitin ja järjestelmämuutoksen tasaus.

Kunnista hyvinvointialueille siirtyvät kustannukset ja tulot

Siirtyvät kustannukset

21,2
mrd. euroa

Kuntien vuoden 2021 tilinpäätösarvioiden ja vuoden 2022 talousarvioiden perusteella kunnilta hyvinvointialueille siirtyvien tehtävien nettokustannukset ovat hieman yli 21 mrd. euroa



Siirtyvät tulot

5,4

mrd. euroa

Kunnan peruspalvelujen
valtionosuudesta

1,9

mrd. euroa

Kuntien veromenetysten
korvauksista

0,8

mrd. euroa

Kuntien yhteisöverosta
jako-osuutta alentamalla

13,2

mrd. euroa

Kunnallisverosta kaikkien
kuntien veroprosenttia
12,64 %-yks. alentamalla*

* Kuntien väliset kunnallisveroprosenttien vaihteluvälit ja kuntalaisten veroasteet pysyvät ennallaan 12,64 %-yksikön siirron jälkeen.

Sote-uudistuksen myötä siirtyvien erien tarkentuminen kevääseen 2021 verrattuna

Siirtyvät erät	Kevät 2021	Kevät 2022	Muutos
Siirtyvät nettokustannukset	20,63 mrd. €	21,23 mrd. €	0,6 mrd. €
Leikattava valtionosuus (sote-osa)	5,32 mrd. €	5,36 mrd. €	0,04 mrd. €
Leikattava veromenetyksen kompensaatio (70 %)	1,84 mrd. €	1,94 mrd. €	0,1 mrd. €
Leikattava yhteisövero (-1/3)	0,67 mrd. €	0,82 mrd. €	0,15 mrd. €
Kunnallisverosta leikattavaksi jäävä osuus	12,8 mrd. €	13,2 mrd. €	0,4 mrd. €
Leikattava veroprosentti	12,39 %-yks.	12,64 %-yks.	0,25 %-yks.

Kuntien tuloslaskelman muodostuminen

Nykytilanne verrattuna uudistuksen jälkeiseen tilanteeseen vuoden 2022 tasolla.

Kunnan tuloslaskelman muodostuminen	Nykytilanne, milj. €	Uudistuksen jälkeen, milj. €	Muutos, milj. €
Toimintakate + poistot	-36 322	-15 088	21 234
Kunnallisvero (12,64 %-yksikön siirto)	21 284	8 114	-13 170
Yhteisövero	2 451	1 634	-817
Kiinteistövero	2 089	2 089	0
Peruspalvelujen valtionosuus (VM)	7 947	2 609	-5 338
Vos-muutosrajoitin	0	-4	-4
Veromenetysten korvaus	2 777	833	-1 944
Valtionosuus, OKM	2	2	0
Rahoituserät, netto	343	343	0
Verotuskust. alentuminen (kunnat)	0	62	62
Vos-järjestelmämuutoksen tasaus	0	0	0
Vuosikate – poistot (tasapainotila)	571	595	23

Kuntatalouden kehitysarvio vuosille 2022–2026 koko maan tasolla ja kuntakokoryhmittäin

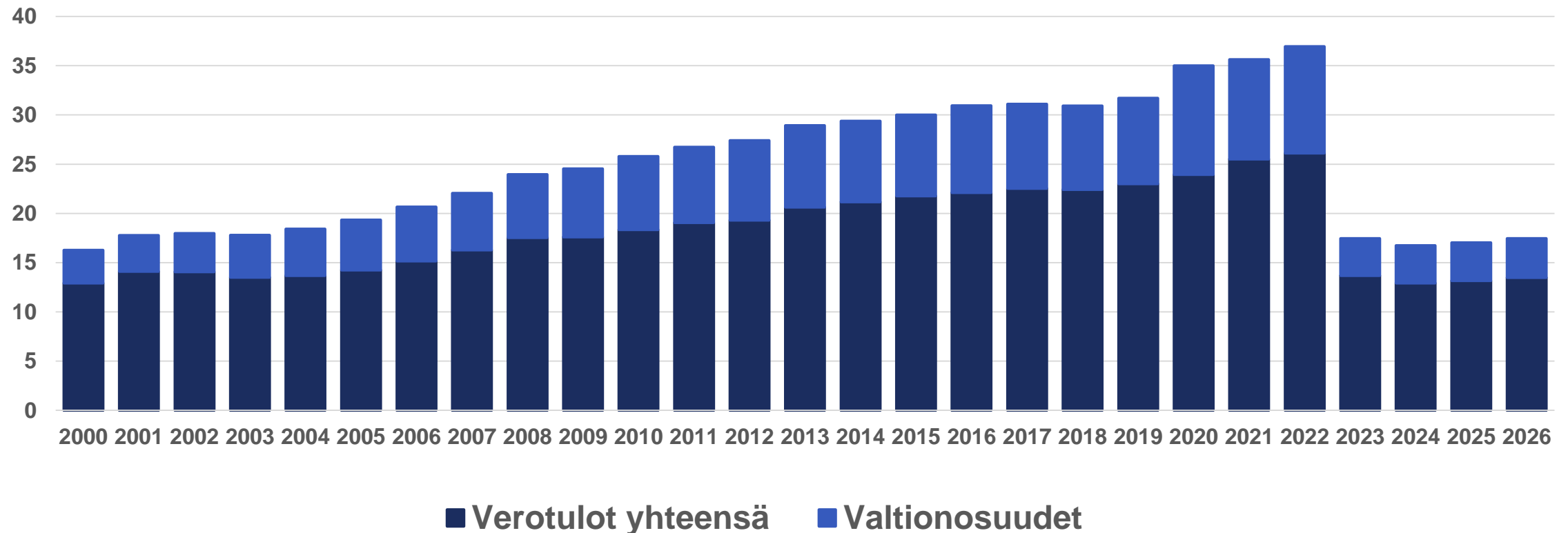
Kuntatalouden kehitysarvio

- Kuntatalouden kehitysarvio laaditaan valtiovarainministeriön kansantalousosastolla.
- Kuntatalouden kehitysarvio tehdään painelaskelmana, jossa ei tehdä oletuksia kuntien omista toimenpiteistä eikä veroprosenttien muutoksista vuoden 2022 jälkeen.
- Painelaskelma on yleiseen talous- ja väestökehitykseen perustuva ura, jossa väestön ikääntymisestä aiheutuva palvelutarpeen kehitys kohdistetaan ostoihin.
- Kuntatalouden kehitysarviossa on otettu huomioon vuosia 2023–2026 koskevaan julkisen talouden suunnitelmaan sisältyvät toimenpiteet.

Verotulokertymä on poikkeuksellisesti normaalia korkeammalle tasolla vuonna 2023 aiempien verovuosien kertymien ja tilitysten vuoksi

Verorahoituksessa on suuri pudotus vuonna 2023 sote-uudistuksen myötä

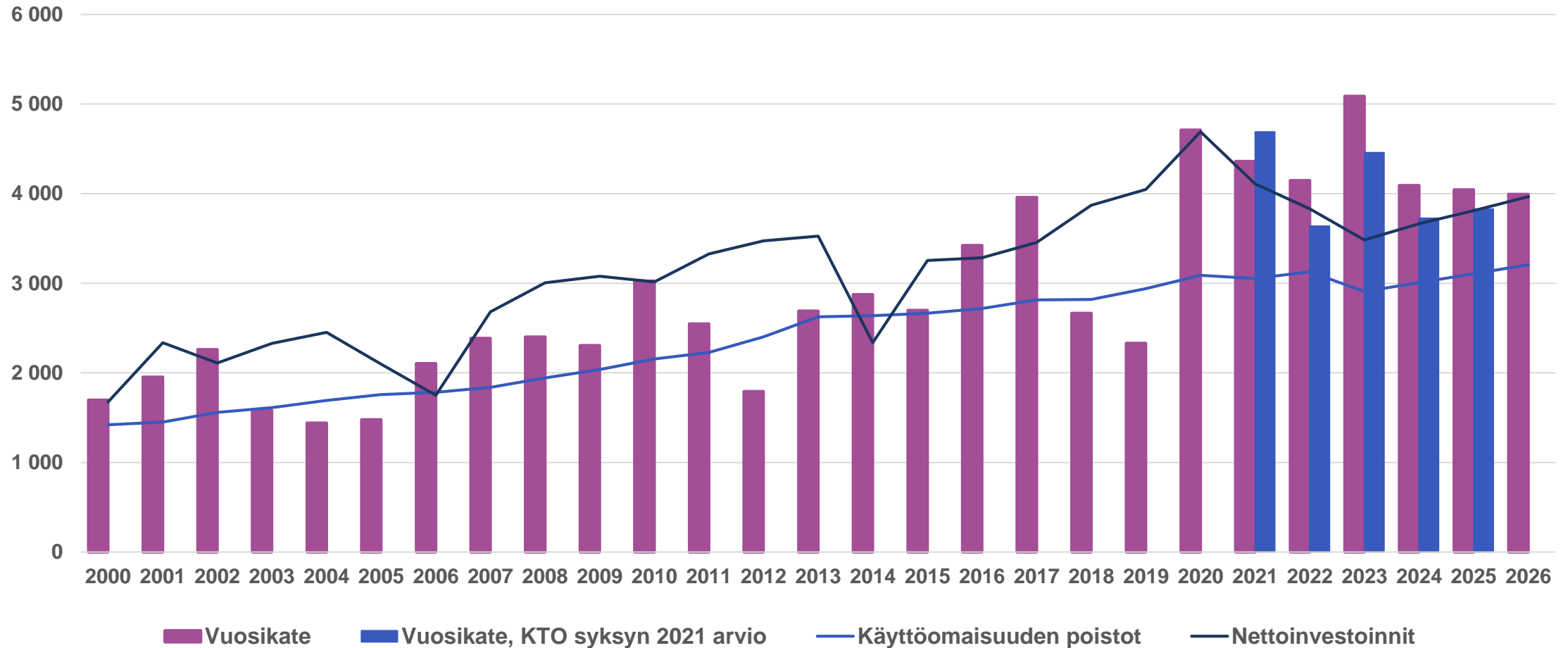
Kuntien verotulot ja valtionosuudet, mrd. eur.



Lähde: Tilastokeskus, Valtiokonttori ja VM

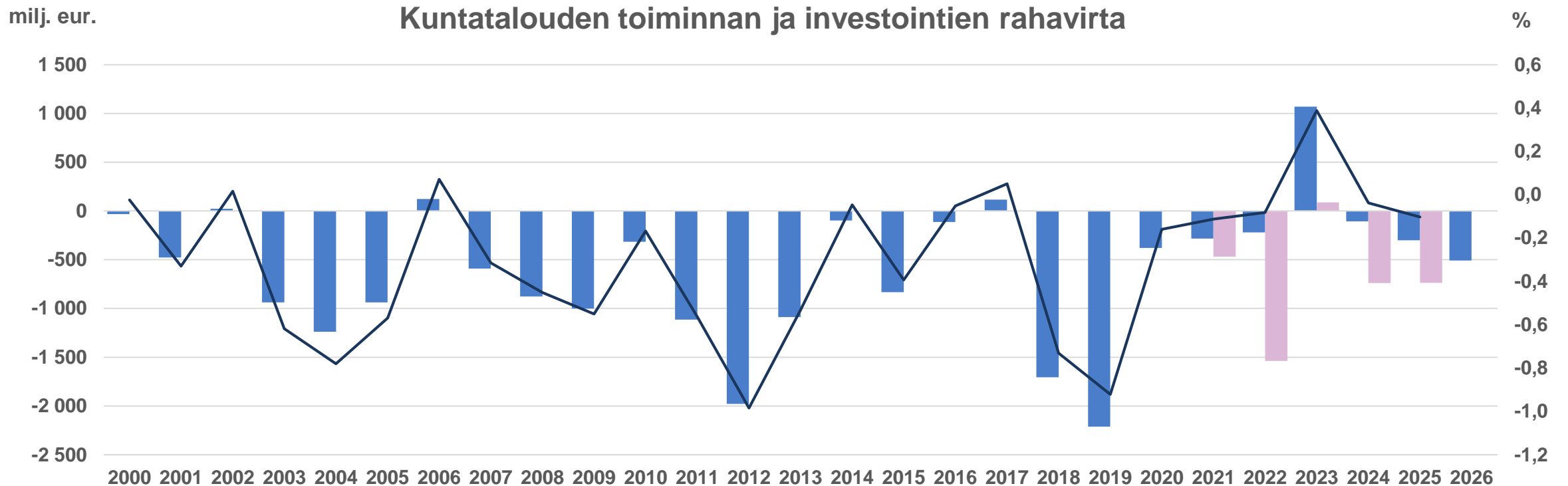
Vuosikate riittää kattamaan poistot koko kehyskaudella

Kuntien ja kuntayhtymien vuosikate, poistot ja investoinnit, milj. euroa



Lähde: Tilastokeskus, Valtiokonttori ja VM

Kuntatalouden menot pysyvät tuloja suurempina lukuun ottamatta vuotta 2023



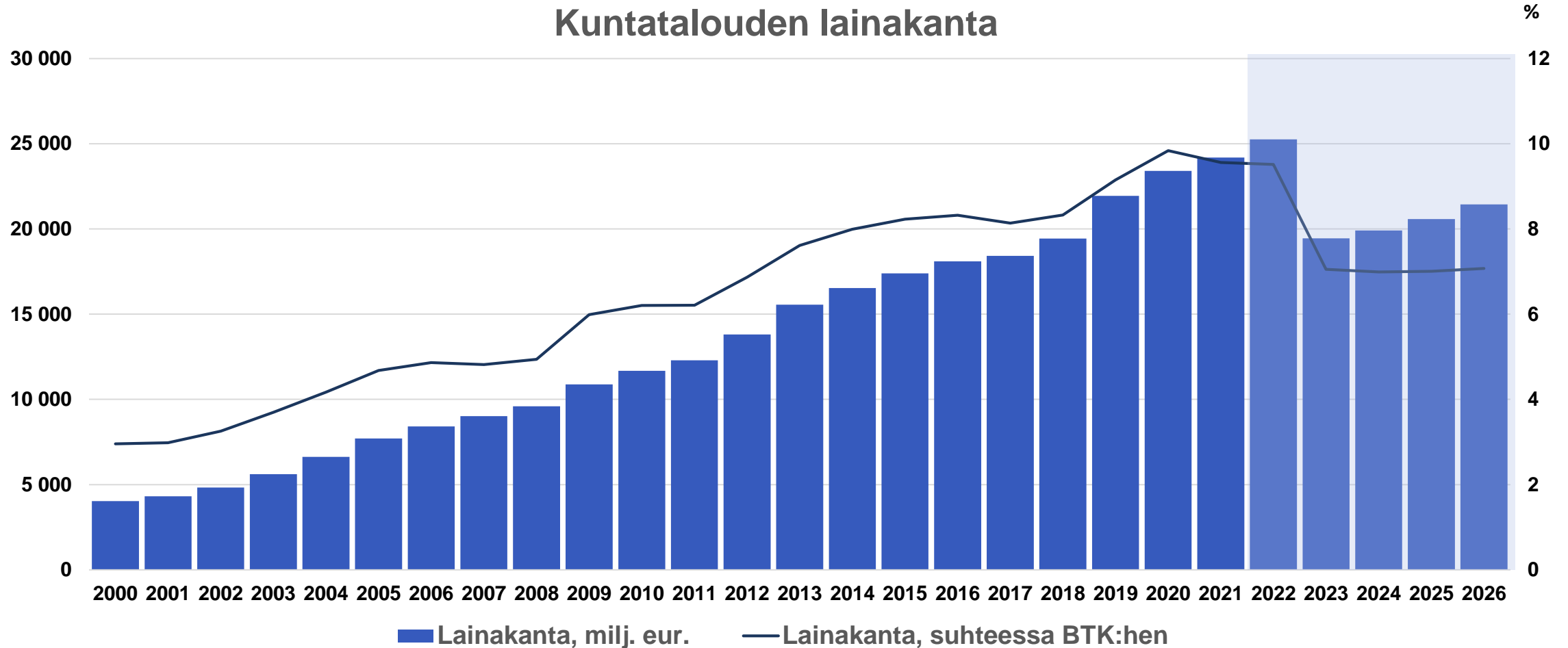
■ Toiminnan ja investointien rahavirta, milj. eur.

■ Toiminnan ja investointien rahavirta, milj. eur, KTO syksyn 2021 arvio

— Toiminnan ja investointien rahavirta, suhteessa BKT:hen

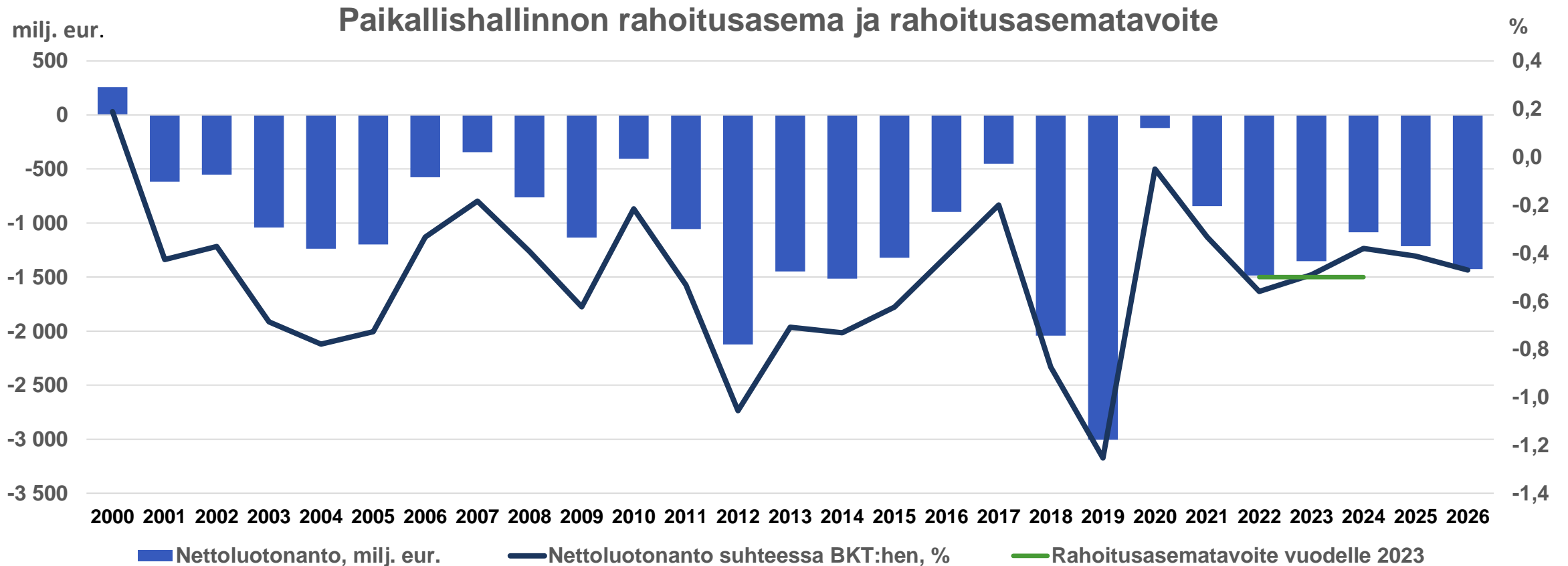
Lähde: Tilastokeskus, Valtiokonttori ja VM

Sote-uudistuksen myötä lainakannan kasvuvauhti hidastuu vuodesta 2023 alkaen – korkotason normalisoitumiseen on hyvä varautua



Lähde: Tilastokeskus, Valtiokonttori ja VM

Paikallishallinto näyttäisi täyttävän sille asetetun rahoitusasematavoitteen, mutta ennusteeseen sisältyy alasuuntaisia riskejä



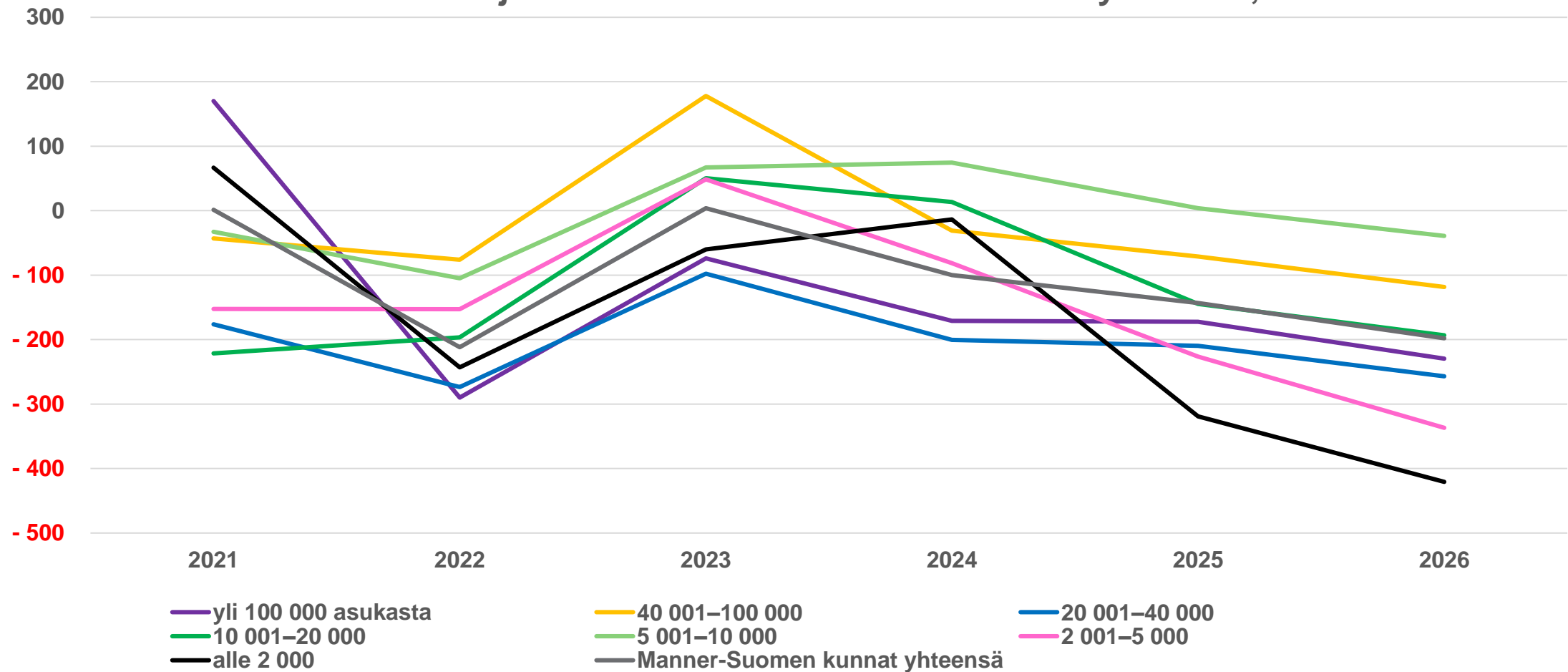
Lähde: Tilastokeskus, Valtiokonttori ja VM

Talouden sopeutuspaine kuntaryhmittäin

- Kuntalain mukaan kuntatalousohjelmassa arvioidaan rahoituksen riittävyttä kuntien tehtävien hoitamiseen (rahoitusperiaate) sekä koko maan tasolla että kuntaryhmittäin.
- Kuntatalouden kehitysarvioon perustuen valtiovarainministeriön kunta- ja aluehallinto-osasto on laatinut kuntakohtaisen arviolaskelman kuntien rahoitusaseman muutoksesta.
- Kuntien rahoituksen tasapainotilaa kuvataan kuntatalousohjelmassa toiminnan ja investointien rahavirta -käsitteen avulla.
 - Yksinkertaistettuna tunnusluku ilmaisee paineen lainakannan kasvattamiseen tai veroprosentin korottamiseen (negatiivinen tunnusluku) tai laskennallista mahdollisuutta muun muassa lainojen lyhentämiseen tai veroprosentin alentamiseen (positiivinen tunnusluku).
- Tarkasteluperiodille osuu monta poikkeuksellista vuotta, jonka vuoksi nyt esitettyihin arvioihin tulee suhtautua poikkeuksellisen varovaisesti.

Toiminnan ja investointien rahavirta vaihtelee tarkasteluvuosina kuntakokoryhmittäin merkittävästi

Toiminnan ja investointien rahavirta kuntakokoryhmittäin, €/as.



Talouden sopeutuspainne suuri erityisesti pienissä kuntakokoryhmissä kehyskauden lopulla

- Toiminnan ja investointien rahavirta heikkenee kaikissa kuntakokoryhmissä vuonna 2022, kun vuoden 2021 koronatuot poistuvat kuntataloudesta.
- Vuonna 2023 rahoituksen tasapaino vahvistuu jälleen. Tätä selittää erityisesti verotulojen tavallista korkeampi kertymä, sillä sote-uudistuksen vaikutus verotuloihin näkyy täysimääräisenä vasta vuonna 2024.
- Kehyskauden loppua kohden toiminnan ja investointien rahavirta heikkenee kaikissa kuntakokoryhmissä, kun käyttömenot kasvavat tuloja nopeammin.
- Vuonna 2026 erot rahoituksen tasapainossa ovat kuntakokoryhmien välillä varsin suuret (minimi noin -421 €/as. ja maksimi noin -39 €/as.).

Lopuksi

- Kuntakohtaiset arviolaskelmat perustuvat pitkälti kuntien ilmoittamien talousarvio- ja suunnitelmätietoihin, koko maan ennustettuun muutokseen sekä Tilastokeskuksen tekemään kuntien väestöennusteeseen.
- On selvää, että kuntakohtainen arvio on hyvin epävarma eikä yksittäisen kunnan lukuja pidä tulkita yksiselitteisesti.
- Tarkastelu on luonteeltaan painelaskelma, eikä se huomioi kunnan omia toimenpiteitä talouden sopeuttamiseksi.
- Epävarmuudesta huolimatta kuntakokoryhmittäinen tarkastelu kertoo eri kuntien talouden kehityksen suunnasta ja tilasta, joten kuntakokoryhmittäistä kehitystä on mielekästä tarkastella. Tulkinnoissa tulee kuitenkin noudattaa varovaisuutta.

Lisätietoja

- Kuntatalousohjelma sekä kuntakohtaiset painelaskelmat:
→ vm.fi/kuntatalousohjelma
- Ennakolliset valtionosuuslaskelmat vuodelle 2023:
→ vm.fi/valtionosuuspaatoksia-ja-laskentatietoja