

Sosiaaliturvakomitean kokous 6.9.2021

Teams-etäkokous

Parlamentaarinen komitea
Parlamentarisk kommitté

VALTIONEUVOSTO
STATSRÅDET

Kokouksen asialista

- 09:00 1. Kokouksen avaus ja ohjelma
2. Edellisen kokouksen pöytäkirjan hyväksyminen
- 09:10 3. Toimeentulotukilain uudistus ja työryhmän loppumietintö (Eveliina Pöyhönen)
- 09:30 4. Sosiaaliturvajärjestelmän menojen ja rahoituksen kuvaus (Minna Liuttu)
- 09:50 5. Suomen väestörakenne ja sosiaaliturva -tietokooste (Päivi Tikka, Anne-Christine Ritschkoff ja Olli Kangas)
- 10:10 6. **KYSYMYKSIÄ JA KESKUSTELUA I**
- 10:30 **TAUKO**
- 10:40 7. Jatkuva oppiminen ja osaamisen kehittäminen (Marjaana Maisonlahti ja Kirsi Heinivirta)
- 10:55 8. Puheenjohtajiston luonnos kannanotoiksi ongelmaraportteihin: Lähetekeskustelu
- 11:15 9. **KESKUSTELU II**
- 11:45 10. Jatkovalmisteluun siirrettäviä asioita (Heli Backman)
- 11:55 11. Työkokouksen 4.10. aiheet ja muut asiat
- 12:00 12. Kokouksen päättäminen

Komitean jäsenet



Tarja Filatov
*Sosialidemokraattinen
eduskuntaryhmä*



Riikka Slunga-Poutsalo
*Perussuomalaisten
eduskuntaryhmä*



Juhana Vartiainen
*Kokoomuksen
eduskuntaryhmä*



Katri Kulmuni
*Keskustan
eduskuntaryhmä*



Bella Forsgrén
*Vihreä
eduskuntaryhmä*



Anna Kontula
*Vasemmistoliiton
eduskuntaryhmä*



Anders Norrback
*Ruotsalainen
eduskuntaryhmä*



Sari Essayah
*Kristillisdemokraattinen
eduskuntaryhmä*



Harry Harkimo
*Liike Nyt
-eduskuntaryhmä*

Pysyvät asiantuntijat 1/2



Eveliina Pöyhönen
*sosiaali- ja
terveysministeriö*



Ulla Hämäläinen
valtiovarainministeriö



Kimmo Ruth
työ- ja elinkeinoministeriö



Virpi Hiltunen
*opetus- ja
kulttuuriministeriö*



Susanna Siitonen
oikeusministeriö



Tommi Laanti
ympäristöministeriö



Outi Antila
Kansaneläkelaitos



Antti Koivula
Työterveyslaitos



Heikki Hiilamo
*Terveys- ja
hyvinvoinnin laitos*



Jaakko Kiander
*Eläketurvakeskus
ETK*

Pysyvät asiantuntijat 2/2



Ilkka Oksala
*Elinkeinoelämän
keskusliitto EK*



Anna Kukka
*Kunta- ja
hyvinvointialueyönantajat
KT*



Janne Makkula
Suomen Yrittäjät SY



Pirjo Väänänen
*Suomen Ammattiliittojen
Keskusjärjestö SAK ry*



Minna Ahtiainen
STTK ry



Katarina Murto
Akava ry



Hanna Tainio
Suomen Kuntaliitto



Eija Koivuranta
*SOSTE Suomen
Sosiaali ja terveys ry*



Eero Löytömäki
*Suomen nuorisovalan
kattojärjestö Allianssi ry*



Sari Kokko
Vammaisfoorumi ry

Puheenjohtajisto



Pasi Moisio
puheenjohtaja



Kirsi Varhila
1. varapuheenjohtaja



Heli Backman
2. varapuheenjohtaja



Liisa Siika-aho
3. varapuheenjohtaja



Marjaana Maisonlahti
*työllisyyden ja
osaamisen jaosto*



Raimo Antila
*työ- ja
toimintakykyjaosto*



Mikko Horko
asumisen jaosto



Essi Rentola
*tutkimus- ja
arviointijaosto*



Jaana Rissanen
hallintojaosto

Sihteerit ja viestintä

Asiantuntijasihteerit:



Milja Tiainen
*sosiaali- ja
terveysministeriö*



Marko Leimio
*sosiaali- ja
terveysministeriö*



Susanna Rahkonen
*sosiaali- ja
terveysministeriö*



Maarit Lassander
Valtioneuvoston kanslia

Tekninen sihteeri:



Mirva Hyötylä
*sosiaali- ja
terveysministeriö*

Suunnittelija:



Laura Honkonen
*sosiaali- ja
terveysministeriö*

Viestintä:



Tuulia Nieminen
*sosiaali- ja
terveysministeriö*

Toimeentulotukilain uudistus ja työryhmän loppumietintö

Eveliina Pöyhönen, komitean pysyvä asiantuntija,
johtaja, STM

Parlamentaarinen komitea
Parlamentarisk kommitté

VALTIONEUVOSTO
STATSRÅDET

Toimeentulotukilakia uudistavan työryhmän työ valmis 1/2

- STM asetti 28.5.2020 työryhmän valmistelemaan toimeentulotukilain uudistamista. Työryhmän toimikausi päättyi 31.5.2021 ja sen loppumietintö on valmistunut.
- Työryhmän tehtävänä oli tehdä ehdotus toimeentulotuki- ja sosiaalihuollon lainsäädäntöön tehtävistä muutoksista, joiden tulee vahvistaa toimeentulotuen roolia sosiaalihuoltoon kuuluvana viimesijaisena taloudellisena tukena.
- Työryhmä teki myös välimietinnön helmikuussa 2021. Osa toimeentulotuen ongelmista liittyy toimeenpanon rakenteeseen, osa tuen rooliin sosiaaliturvajärjestelmässä ja osa lainsäädännön päivitystarpeeseen.

Toimeentulotukilakia uudistavan työryhmän työ valmis 2/2

- Välimietinnössä pohdittiin yleisemmällä tasolla niitä rakenteellisia vaihtoehtoja, joilla perustoimeentulotuen ja sosiaalihuollon yhteyttä voidaan kehittää. Esillä oli kolme pääsuuntaa:
 - nykytilan kehittäminen, jossa Kela ja sosiaalihuollosta vastaava toimija jakavat toimeentulotuen toimeenpanon,
 - tuen luonteen kehittäminen, jossa Kelan vastuulle kuuluvasta perustoimeentulotuesta kehitetään ensisijainen etuus ja toimeentulotuesta tehdään sosiaalihuollon harkinnanvarainen tuki sekä
 - tuleville hyvinvointialueille siirretty tuki, jossa toimeentulotuki siirtyy hyvinvointialueiden sosiaalihuollon vastuulle.
- Valmistelua jatkettiin nykytilan kehittämisen pohjalta.

Työryhmän havainnot 1/2

Toimeentulotuki on viimesijainen harkinnanvarainen sosiaalihuollon tukimuoto, jonka toimeenpano jakautuu kahdelle eri viranomaiselle; Kela vastaa perustoimeentulotuesta ja kunnat täydentävästä ja ehkäisevästä toimeentulotuesta sekä sosiaalihuollon palveluista.

Työryhmä käsitteli myös valtiosääntöoikeudellisia ja periaatteellisia kysymyksiä, joista saatiin professori Raija Huhtasen lausunto.

Tuen viimesijaisuus asettaa erityisiä vaatimuksia tuen toimeenpanolle, jotta voitaisiin varmistaa tosiasiallisen yhdenvertaisuuden toteutuminen myös kaikkein eniten tukea tarvitsevien asiakkaiden kohdalla.

Työryhmän havainnot 2/2

Työryhmä esittää muutoksia, joita voidaan tehdä ilman laajoja lisäselvityksiä.

Työryhmä esittää lainsäädännön muutoksiin tähtääviä ehdotuksia sekä toimeenpanon kehittämiseen liittyviä ehdotuksia. Lisäksi työryhmä tuo esiin lisäselvitystarpeita ja esittää, että toimeentulotuen kehittämistä jatketaan myös muiden valmisteluhankkeiden yhteydessä.

Ehdotusten keskeisenä tavoitteena on selkeyttää lainsäädäntöä ja viranomaisten vastuita, jotta haavoittuvimmassa asemassa olevien asiakkaiden tuen tarpeisiin voidaan vastata nykyistä paremmin.

Työryhmän ehdotukset 1/2

Lainsäädännön muutoksiin tähtäävät ehdotukset

- Perustoimeentulotuen aseman ja kahden viranomaisen toimivallan jaon selkeyttäminen
- Laskelman merkityksen ja perustoimeentulotuen harkinnan kehittäminen
- Sosiaalihuollon näkemysten huomioiminen
- Tietojen vaihdon parantaminen ja siihen liittyvät ehdotukset
- Hakumenettelyyn liittyvät ehdotukset
- Yhteistyöelin koordinoimaan toimeenpanoa

Työryhmän ehdotukset 2/2

Toimeenpanon kehittämiseen liittyvät ehdotukset

- Kelan ja kuntien välille kehittyneiden yhteistyörakenteiden kehittämisen jatkaminen
- Tietojärjestelmien kehittäminen
- Tarve ohjeistaa ja kouluttaa kenttää mm. tietojen vaihtoon liittyvistä kysymyksistä

Jatkossa kehittämistyössä huomioitavaksi ehdotettavat asiat

- Sosiaalityön sisällöllinen kehittäminen ja tulevaisuuden sote-keskukset (taloussosiaalityö)
- Työllisyyspalveluiden rakenteiden kehittyessä työllistymistä edistävien palveluiden, sosiaalityön ja toimeentulotuen välinen yhteys
- Paperittomien henkilöiden oikeutta viimesijaiseen tukeen tarkastellaan VN TEAS -hankkeessa

Terveiset komitealle

- Työryhmä pitää perusoikeusuudistuksen esitöiden ja perustuslakivaliokunnan kannanottojen valossa ongelmallisena, että toimeentulotuesta on tullut perusturvaa säännönmukaisesti täydentävä tukimuoto. Työryhmän mielestä huomio olisi kohdistettava niihin seikkoihin, jotka aiheuttavat toimeentulotuen muodostumista ensisijaisia etuuksia täydentäväksi etuudeksi. Työryhmä kiinnittääkin huomiota siihen, että sosiaaliturvakomitean työssä ja muussa valmistelussa pyrittäisiin tekemään sellaisia uudistuksia, joiden avulla vähennetään tarvetta turvautua toimeentulotukeen.

Jatkovalmistelu

Loppumietintö on julkaistu 11.8.2021.

Työryhmän loppumietinnöstä lausuntoaika 30.9.2021 asti Lausuntopalvelu.fi:ssä.

Hallituksen esityksen valmistelu on alkanut.

Työtä jatketaan sosiaali- ja terveysministeriössä virkatyönä tiiviissä yhteistyössä asiantuntijoiden kanssa.

Ehdotusten ja vaihtoehtojen vaikutukset arvioitava.

Toimeentulotuen rahoituskysymykset tulisi ratkaista ennen hyvinvointialueiden toimeenpanon käynnistymistä. Kuntien rahoitusosuus perustoimeentulotuen kustannuksista täytyy linjata.

Hallituksen esityksen tulisi olla käsittelyssä syksyn 2022 aikana, mikäli se halutaan saada hyväksytyä tällä hallituskaudella.

Lisätietoja

Toimeentulotukilain uudistaminen hankeikkunassa:

[Linkki hankeikkunaan toimeentulotukilain uudistamiseen](#)

Toimeentulotukilain uudistamista valmistelleen työryhmän loppuraportti:

[Linkki loppuraporttiin](#)

Kiitos!

Parlamentaarinen komitea
Parlamentarisk kommitté

VALTIONEUVOSTO
STATSRÅDET

Sosiaaliturvajärjestelmän menojen ja rahoituksen kuvaus

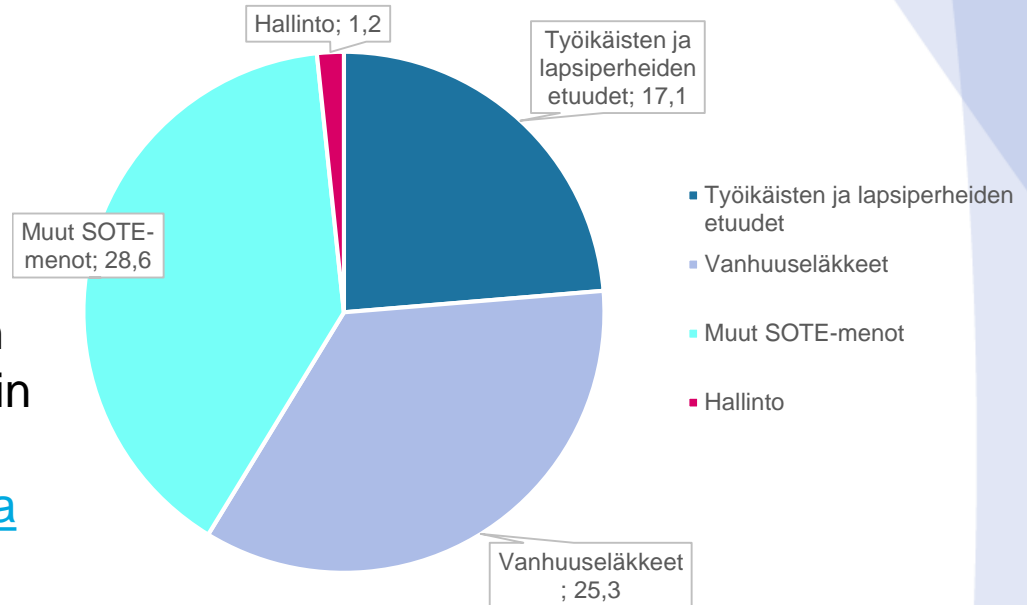
Minna Liuttu, tutkimus- ja arviointijaoston varapuheenjohtaja,
finanssineuvos, STM

Parlamentaarinen komitea
Parlamentarisk kommitté

VALTIONEUVOSTO
STATSRÅDET

Suomen sosiaaliturvamenot vuonna 2019

- Kokonaismenot noin 72 miljardia euroa
- Mukana vanhuuseläkkeet sekä sosiaali- ja terveystalvet
- Työkäisten ja lapsiperheiden tukien ja etuuksien osuus noin 17,1 miljardia euroa
- [THL / Sosiaaliturvan menot ja rahoitus 2019](#)



Etuusmenot rahoitusmuotojen mukaan

- Seuraavan dian kuvassa on kuvattu työikäisten ja lapsiperheiden tuet ja etuudet rahoituslähteittäin.
- Osaa tässä huomioiduista etuuksista (esim. perhe-eläkkeet, eläkkeensaajan asumistuki, toimeentulotuki) maksetaan merkittävässä määrin myös vanhuuseläkeiässä oleville.
- Rahoitukseen osallistuvat valtio ja kunnat (verotuloilla), ja ansiosidonnaisia etuuksia rahoitetaan työnantajien ja vakuutettujen maksamilla sosiaaliturvamaksuilla.

Keskeisten etuuksien menot ja rahoitus 2019

Vakuutettujen vakuutusmaksut
3,0 mrd.

- Vakuutettujen sairausvakuutusmaksut
- Vakuutettujen työttömyysvakuutusmaksut
- Vakuutettujen työeläkemaksut

Kunnat
980 milj.

- Kunnat

Valtio
8,3 mrd.

- Valtio (verot)

Työnantajat
4,7 mrd.

- Työnantajien ja yrittäjien tapaturmavakuutusmaksut
- Työnantajan sairausvakuutusmaksut
- Työnantajan työeläkemaksut
- Työnantajan työttömyysvakuutusmaksut
- Työnantajien palkkakulut

- Vanhempainpäivärahat
- Lapsilisä
- Lasten kotihoidon tuet
- Koulumatkatuki
- Aitiysavustus
- Elatustuki
- Työmarkkinatuki
- Peruspäiväraha
- Liikkuvuusavustus
- Työttömyyden ansioturva
- Perustoimeentulotuki
- Kuntien maksama toimeentulotuki
- Yleinen asumistuki
- Eläkkeensaajan asumistuki
- Muu toimeentuloturva
- Vammaisetuudet
- Opintotuet
- Sotilasavustus
- Perhe-eläkkeet
- Tapaturmavakuutuksen päiväraha
- Kuntoutusrahat
- Sairauspäivärahat
- Työkyvyttömyyseläkkeet
- Sairausajan palkka

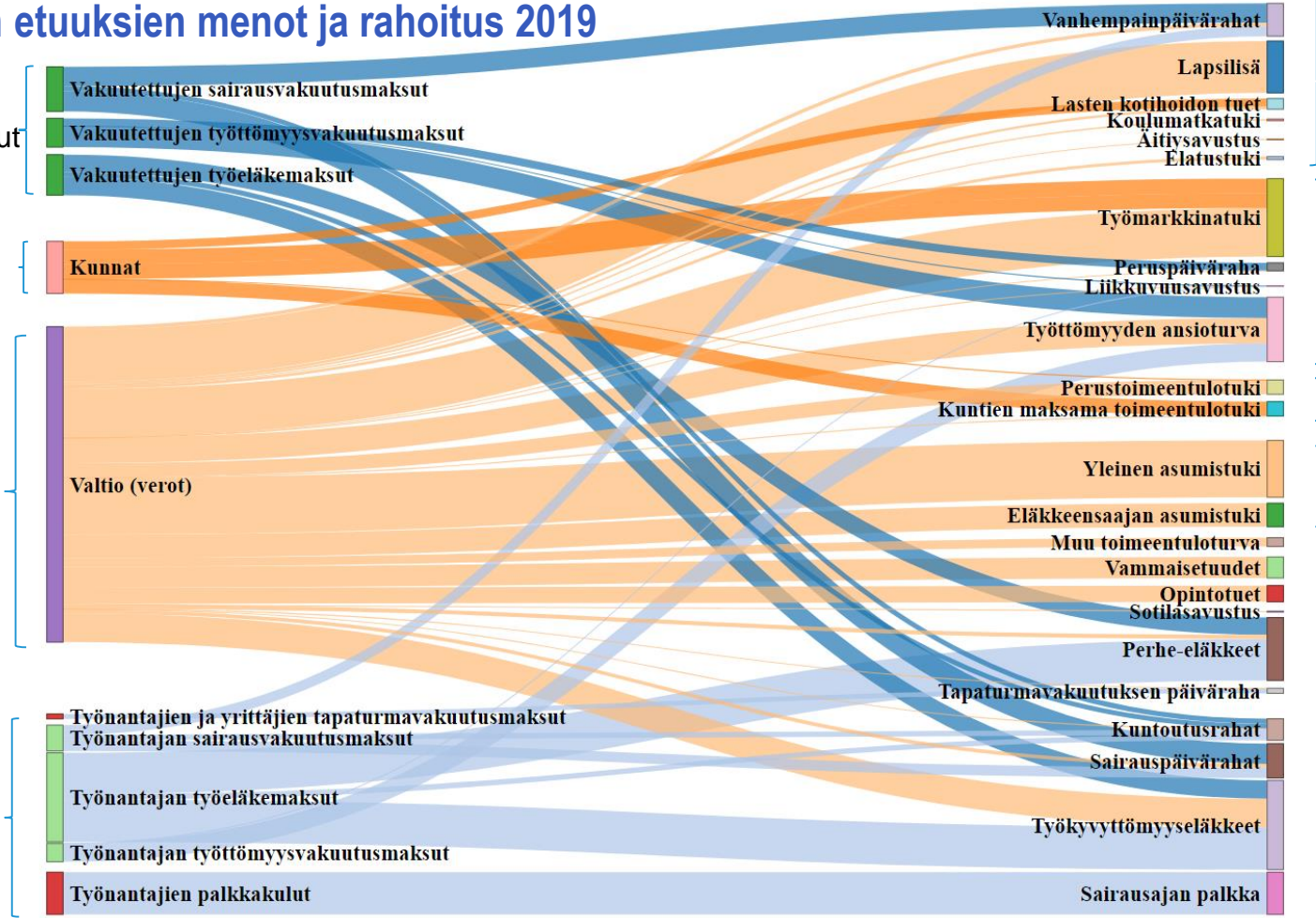
Lapsiperheiden tuet
2,6 mrd.

Työttömyysturva
3,6 mrd.

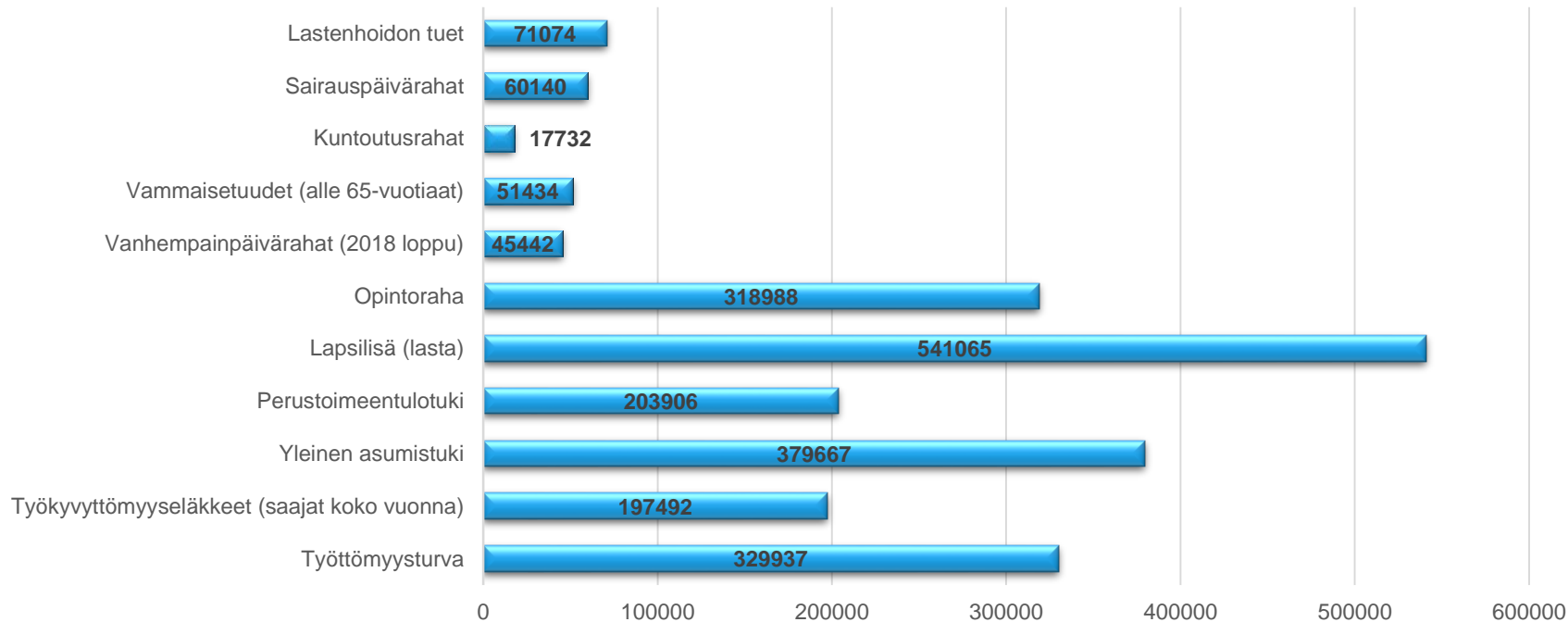
Toimeentulotuki
750 milj.

Asumistuet
2,1 mrd.

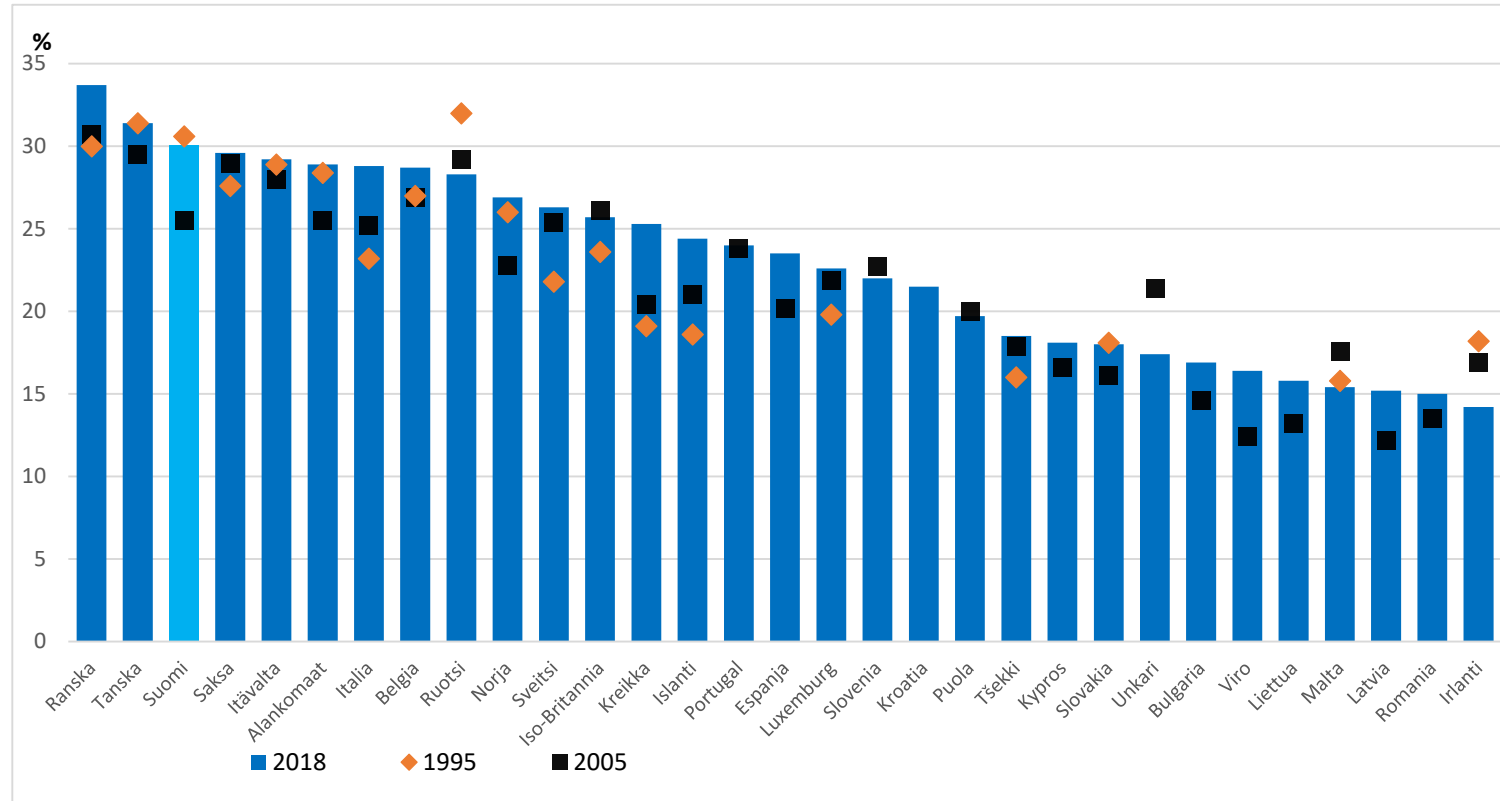
Sairaus-, kuntoutus- ja työkyvyttömyys-etuudet
3,9 mrd.



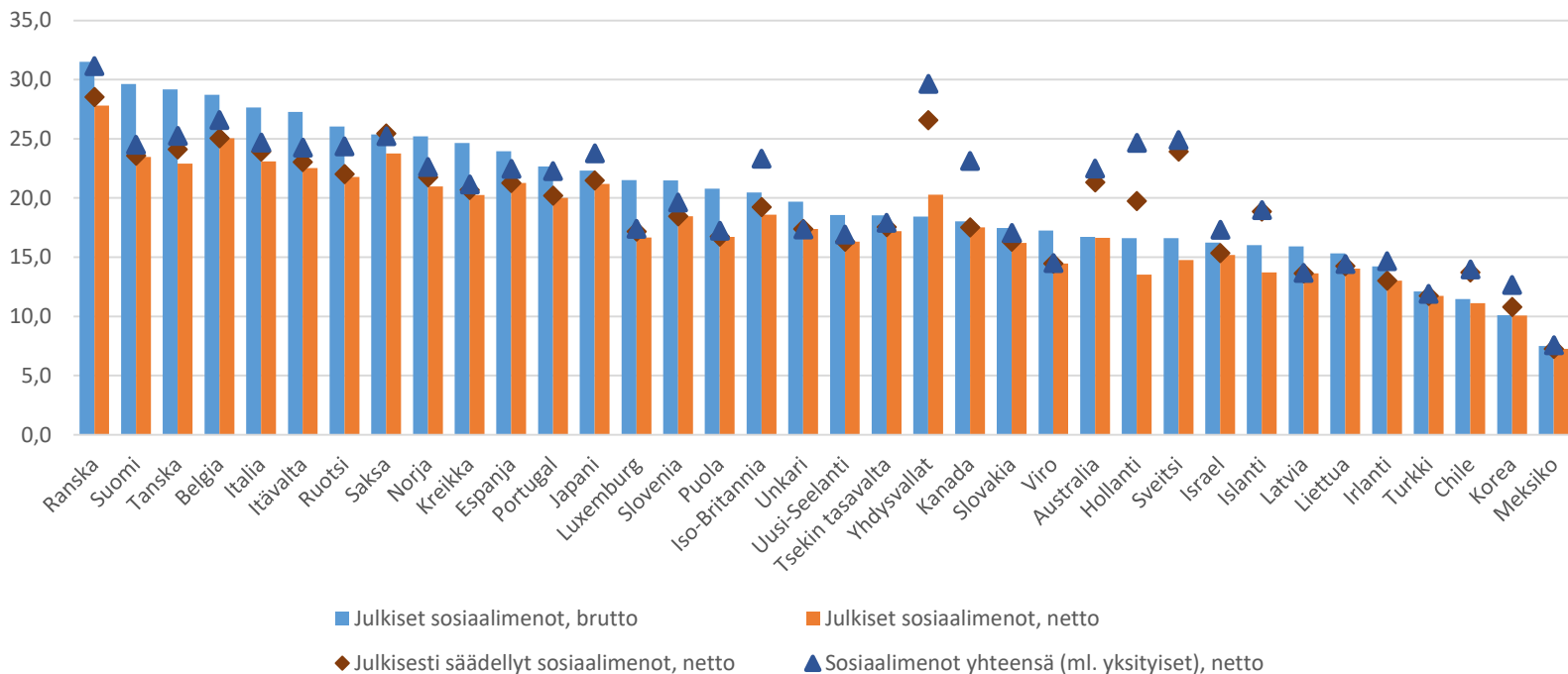
Keskeisten etuuksien saajamääriä vuoden 2019 lopussa



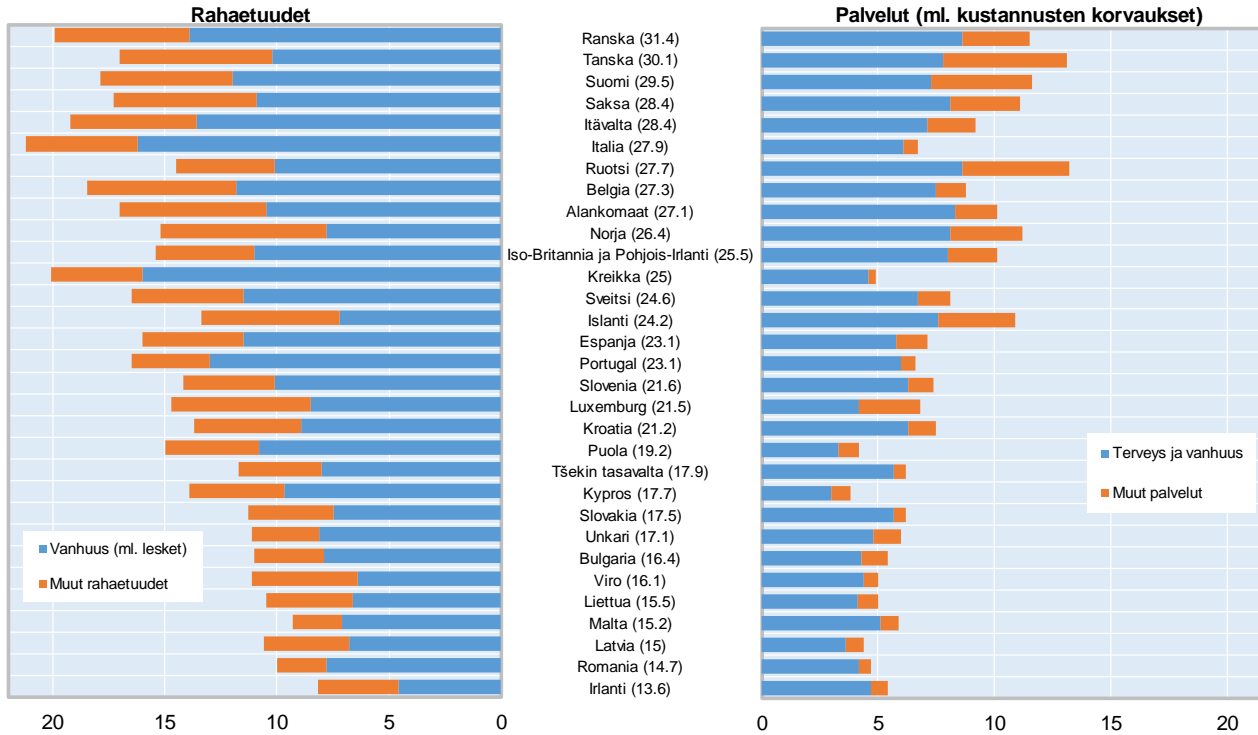
Sosiaalimenojen bkt-suhde eräissä EU- ja ETA-maissa vuosina 1995, 2005 ja 2018



Brutto- ja nettososiaalimenojen suhde eräissä OECD-maissa vuonna 2017, % suhteessa BKT:hen



Sosiaalietuusmenojen rakenne EU- ja ETA- maissa vuonna 2018, % suhteessa BKT:hen



Muistiota täydennetään syksyllä tutkimustiedolla vaikutuksista

- Työntekijän vs. työnantajan maksamat sosiaaliturvamaksut
- Mitä vaikutuksia maksuilla on esim. työllisyyteen tai palkkoihin?
- Mitä vaikutuksia vaihtoehtoisilla rahoitusmuodoilla on?
- Mitä vaikutuksia sosiaaliturvamaksujen omavastuuelementeillä on?

Kiitos!

Parlamentaarinen komitea
Parlamentarisk kommitté

VALTIONEUVOSTO
STATSRÅDET

Suomen väestörakenne ja sosiaaliturva -tietokooste

Sosiaaliturvakomitean ja strategisen tutkimuksen
tietokumppanuus
Päivi Tikka, Anne-Christine Ritschkoff ja Olli Kangas

Parlamentaarinen komitea
Parlamentarisk kommitté

VALTIONEUVOSTO
STATSRÅDET

Esityksen sisältö

- Strategisen tutkimuksen Tietokumppanuus
- Suomen väestömuutokset
- Alueelliset muutokset
- Huoltosuhte ja väestöllinen kestävyysvaje
- Sosiaaliturvan tuottamisen tavat
- Yhteenveto

Strategisen tutkimuksen Tietokumppanuus 1/2

- Strategisessa tutkimuksessa kehitetty toimintamalli, jolla vahvistetaan yhteistyötä tutkimuksen ja päätöksenteon välillä
- Yhdessä määritellään, mitä kysymyksiä tarkastellaan, millaisia toimintatapoja sovelletaan ja miten koottu tieto julkaistaan
- Perustuu olemassa oleviin tuloksiin, ei voi tilata uutta tutkimusta

Strategisen tutkimuksen Tietokumppanus 2/2

- Lopputuloksena syntyy koottua tietoa yhdessä sovitusta aihepiiristä, yhteistyö myös julkistamisessa ja tiedottamisessa
- Tänään esitellään ensimmäinen Tietokumppanusermallilla syntynyt tietokooste

Suomen väestörakenne ja sosiaaliturva - tietokooste

- Tietokooste on luettavissa kokonaisuudessaan strategisen tutkimuksen verkkosivujen Tietoaineistot-sivulta.
 - [Suomen väestörakenne ja sosiaaliturva -tietokooste, Sosiaaliturvakomitean ja strategisen tutkimuksen Tietokumppanuus 2021 \(pdf\)](#)



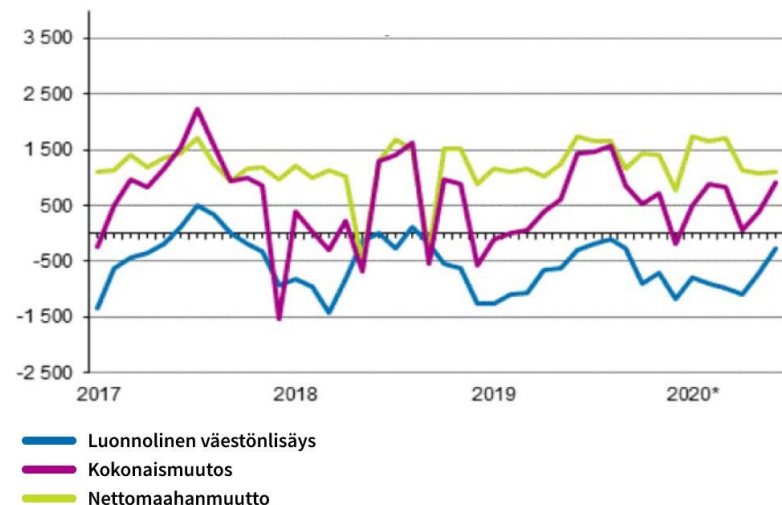
Väestömuutokset

Parlamentaarinen komitea
Parlamentarisk kommitté

VALTIONEUVOSTO
STATSRÅDET

Suomen väestömuutokset

- Kehittyneiden maiden alhaisten syntyvyyslukujen vuoksi monen maan väestökasvu on johtunut nettomaahanmuutosta.
- Suomen viimeaikainen väestöllinen kehitys on esimerkki tästä.
- Suomen luonnollinen väestölisäys (syntyneet–kuolleet) on viime vuosina ollut negatiivinen.
- Lievä väestönlisäys johtuu nettomaahanmuutosta.



Kuva 1. Suomen nettoväestömuutos 2017-2020 (SVT, 2020). ALT: Nettomaahanmuuton, kokonaismuutoksen ja väestönlisäyksen muutokset vuosien 2017 ja 2020 välillä.

Väestöennusteet vuoteen 2100 saakka 1/2

- Suomi kuuluu eurooppalaiseen periferiaan, jonka useimmat alueet ovat selviä väestötappioalueita.
 - Suomen kaltainen kehitys on havaittavissa entisissä sosialistissa maissa ja Etelä-Euroopan reuna-alueilla.
 - Väestökasvua Suomessa on vain Uudenmaan alueella ja Ahvenanmaalla.

Väestöennusteet vuoteen 2100 saakka 2/2

- Suomi poikkeaa selkeästi muista Pohjoismaista, joihin verrattuna Suomi on väestöllisen kuihtumisen kierteessä.
 - Eurostatin väestöennusteiden mukaan vuoteen 2100 mennessä Suomen väestö laskisi lähes miljoonalla, Ruotsin väestö lisääntyisi kolmella miljoonalla, Norjan parilla miljoonalla ja Tanskan vajaalla miljoonalla.

Syntyvyyteen ja väestönkehitykseen liittyvät muutokset ja niiden syyt 1/2

- Perheenmuodostuksessa on tapahtunut kaksoispolarisaatio
 - Matalasti ja korkeammin koulutettujen lapsettomuus ja lasten saaminen ovat erilaistuneet.
 - Matalammin koulutettujen perhe-elämäkulut ovat kehittyneet kahteen suuntaan:
 - yleistyvään lapsettomuuteen ja
 - monilapsisuuteen useiden kumppaneiden kanssa.

Syntyvyyteen ja väestönkehitykseen liittyvät muutokset ja niiden syyt 2/2

- Korkeasti koulutetut ovat yhä edelleen saaneet 2–3 lasta saman kumppanin kanssa.
- Puolisottomuus (ennen muuta matalasti koulutettujen keskuudessa) on yleistynyt ja parisuhteiden epävakaus kasvanut.
- Suurempi osa pareista muuttaa erilleen ennen kuin parille syntyy lapsia.

Ympäristö, ilmasto ja globaalit väestöliikkeet 1/2

- Tarkasteltaessa mahdollisia väestökehitysskenaarioita ja väestöliikkeitä tulee ottaa huomioon ilmasto- ja ympäristötekijöiden kehitys.
- On esitetty, että n. 200 miljoonaa ihmistä voi joutua siirtymään asuinalueiltaan vuoteen 2050 mennessä.
- On hyvin vaikeaa ennustaa täsmällisesti kehityskulkuja, koska lopputulos on useiden tekijöiden summa. Tietoisuus luo perustan varautumistoimille.

Ympäristö, ilmasto ja globaalit väestöliikkeet 2/2

- Poliitikassa joudutaan tasapainoilemaan nykyisen ja tulevien sukupolvien etujen välillä.
- Suuria kustannuksia aiheuttavat toimet saattavat alentaa syntyvyyttä, mutta toimet, jotka luovat uskoa, että ilmastonmuutos saadaan hallintaan, voivat nostaa syntyvyyttä.

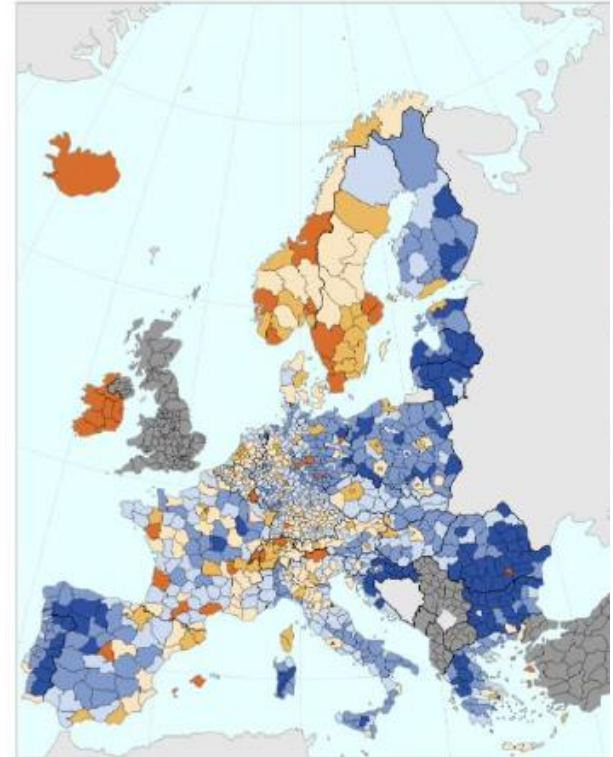
Alueelliset erot

Parlamentaarinen komitea
Parlamentarisk kommitté

VALTIONEUVOSTO
STATSRÅDET

Alueelliset väestömuutokset vuodesta 2019 vuoteen 2050 (%) (Eurostat 2021)

- **Lukuohje: mitä sinisempi alue sitä suurempi väestökato**
- Suomen useimmat alueet selviää väestötappioalueita.
 - Vain Uudellamaalla ja Ahvenanmaalla väestö kasvaa.
- Väestön ikääntyminen aiheuttaa ongelmia kunnissa eri puolilla Suomea.
- Ehtyvä väestö aiheuttaa ongelmia erilaisten kuntapalveluiden tuottamiselle.
- Alueet eriytyvät koulutuksen ja sosiaalisen aseman mukaan, ne eriytyvät myös palveluiden tarpeen ja saatavuuden mukaan.
- Monissa kunnissa erilaiset tulonsiirrot muodostavat merkittävän osan kunnan ja kuntalaisten tuloista.
 - Puhutaan kuntien 'Kelariippuvuudesta'

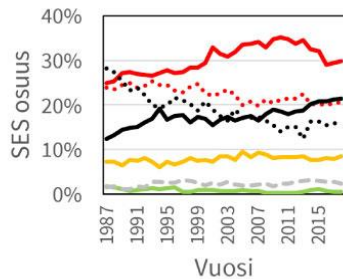


Kuva 2. Alueelliset väestömuutokset vuodesta 2019 vuoteen 2050 (%) (Eurostat 2021b).

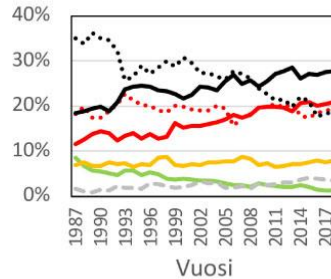
Kotitalouksien sosioekonominen asema suuralueittain

Kuva 3. Kotitalouksien sosioekonominen asema suuralueittain 1987–2018 (Tilastokeskus 1989 ja 2021b).

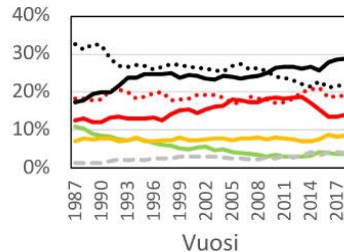
Etelä-Suomi



Länsi-Suomi



Itä- ja Pohjois-Suomi



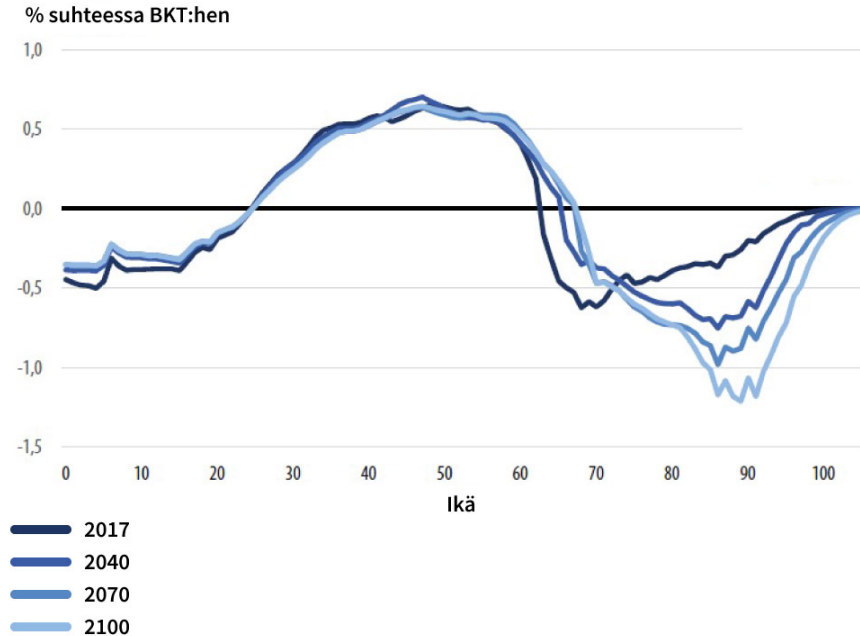
Huoltosuhde ja kestävyysvaje

Parlamentaarinen komitea
Parlamentarisk kommitté

VALTIONEUVOSTO
STATSRÅDET

Huoltosuhte ja väestöllinen kestävyysvaje

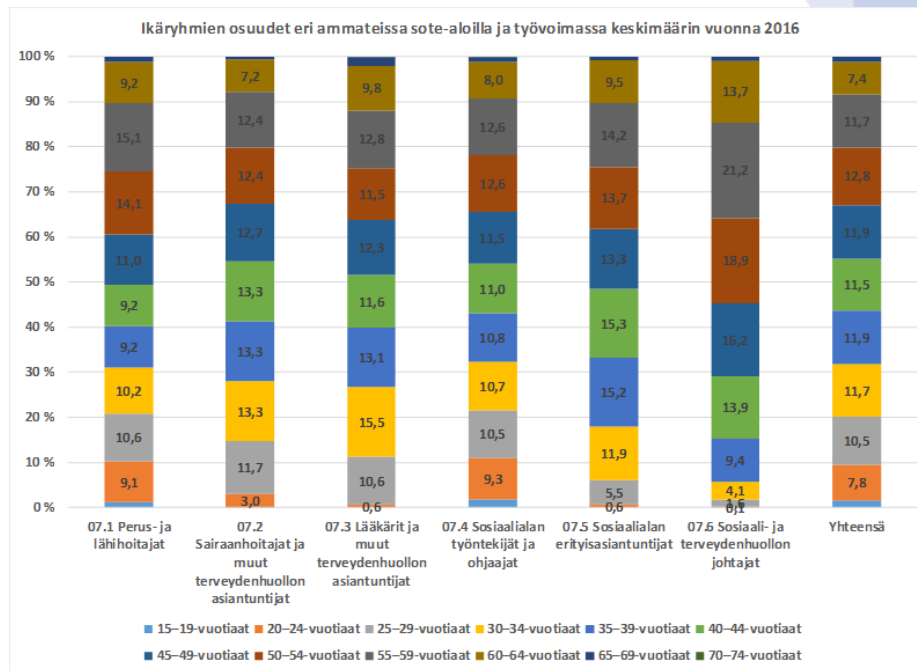
- Väestön vanheneminen kasvattaa ikäriippuvia menoja:
 - Eläkkeet, muut tulonsiirrot tulonsiirroista hoiva- ja muut sosiaalipalvelumenot
- Hyvinvointivaltion kestävyysvaje pahenee.
- Vajeen korjaaminen edellyttää voimakasta työvoima-asteen nostamista.



Kuva 4. Elinvaiheisiin liittyvät yli- ja alijäämät 2017–2100 (Rotkirch 2021, 146).

Huoltosuhte ja työvoiman saatavuus

- Huoltosuhteen heikkenemiseen liittyy lisääntyvien menojen lisäksi myös työvoiman saatavuuden vaikeutuminen.
 - Työvoimaintensiivisille sote-aloille ennakoitu kasvu vaatii huomattavasti työvoimaa.
 - Syntyvän vajeen paikkaaminen vaatii parempaa työn tuottavuutta ja työperäistä maahanmuuttoa.



Kuva 5. Eri ikäryhmien osuudet sote-ammateissa (Opetushallitus, Vipunen tietokanta).

Väestöryhmittäisten osallisuus- ja työllisyysmahdollisuuksien parantaminen

- Ongelmiin varautuminen edellyttää korkeampaa työllisyyttä kaikissa väestöryhmissä.
- Toisen asteen tutkinto on vaatimus työllistymiselle:
 - 40 % koulunsa päättäneistä nuorista, joilla ei ollut peruskoulun jälkeistä tutkintoa, oli työelämässä.
 - Vastaava luku toisen asteen tutkinnon suorittaneiden osalla vaihtelee 70-90 %:n välillä.
- Toisen asteen koulutusta vaille jääminen korreloi negatiivisesti työllistymiseen ja palkkaukseen.

Naisten työllisyysasteen nostaminen 1/2

- Kotihoidontuella voi olla syntyvyyttä edistäviä vaikutuksia, mutta sillä on ennen muuta vaikutuksia äitien työssäkäyntiasteeseen.
 - Suomessa lähes kaikki perheet käyttävät kotihoidontukea.
 - Äitien työssäkäyntiaste on Suomessa matalampi kuin muissa Pohjoismaissa. Ruotsissa alle 3-vuotiaitten lasten äitien työllisyysaste on 70–80%, Suomessa 50%.

Naisten työllisyysasteen nostaminen 2/2

- Suomessa lähes kaikki perheet käyttävät kotihoidontukea.
 - Tuen käyttö on sukupuolisidonnaista: 92% käyttäjistä on naisia.
 - Kouluttamattomilla, pienituloisilla ja yksinhuoltajaäideillä hoitojaksot ovat pitkiä.

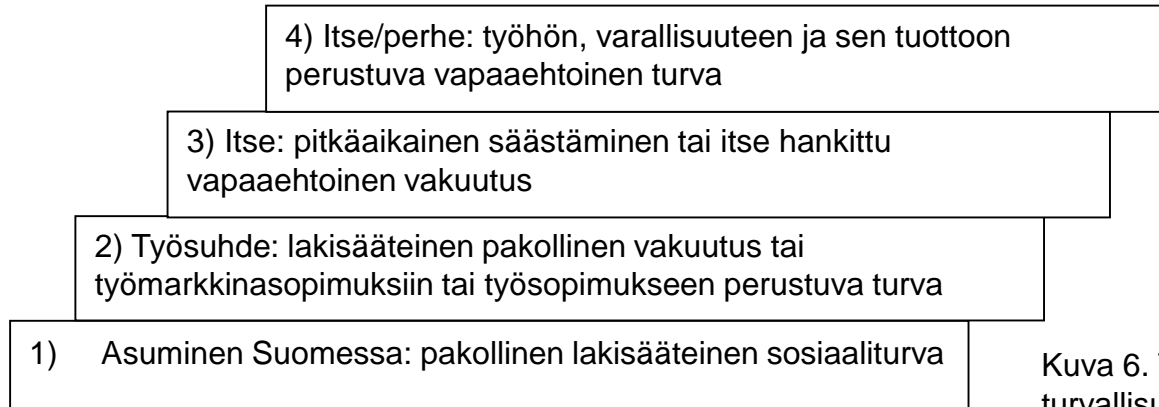
Sosiaalipolitiikan tuottamisen tavat

Parlamentaarinen komitea
Parlamentarisk kommitté

VALTIONEUVOSTO
STATSRÅDET

Sosiaaliturvan rakentuminen

- Erilaiset tavat järjestää sosiaalista turvallisuutta vaihtelevat yhteiskuntien, ajankohtien ja politiikkalohkojen välillä.
- Väestölliset muutokset pakottavat myös Suomessa miettimään erilaisia ratkaisuja ja eri mallien painoarvoa sosiaaliturvan tuottamisessa.



Kuva 6. Taloudellisen turvallisuuden neliportainen malli.

Yhteenveto

Parlamentaarinen komitea
Parlamentarisk kommitté

VALTIONEUVOSTO
STATSRÅDET

Yhteenveto 1/2

- Suomi on väestöllisesti kuihtumisen kierteessä
 - Lisää ja syventää kestävyysvajetta
 - Vaikeuttaa keskeisten yhteiskunnallisten toimintojen ylläpitoa ja aiempien sosiaalipoliittisten lupauksen lunastamista
 - Heikkenevään huoltosuhteeseen liittyvät myös työvoiman saatavuushaasteet

Yhteenveto 2/2

- Suppeneva väestö merkitsee ehtyvää taloutta
 - Positiivisesta summapielistä (kasvavasta taloudesta voitiin jakaa ilman, että kukaan menetti) siirrytään nollassummapieliin (jossa jonkin ryhmän saama etuus on pois joltain toiselta ryhmältä)
 - Eri väestöryhmien vastakkainasettelu
 - Alueiden haasteet (harvaan asutetut vs kasvukeskukset)
 - Poliittinen dilemma
- Ratkaisuja tarvitaan

Kiitos!

Parlamentaarinen komitea
Parlamentarisk kommitté

VALTIONEUVOSTO
STATSRÅDET

Kysymyksiä ja keskustelua

Parlamentaarinen komitea
Parlamentarisk kommitté

VALTIONEUVOSTO
STATSRÅDET

TAUKO 10 minuuttia

Jatkuva oppiminen ja osaamisen kehittäminen

Marjaana Maisonlahti, työllisyyden ja osaamisen
jaoston puheenjohtaja, hallitusneuvos, STM

Kirsi Heinivirta, työllisyyden ja osaamisen jaoston
varapuheenjohtaja, suunnittelupäällikkö, OKM

Parlamentaarinen komitea
Parlamentarisk kommitté

VALTIONEUVOSTO
STATSRÅDET

Komitean tunnistamien ongelmien kuvaus

”Työelämä ja sen osaamisvaatimukset muuttuvat nopeasti. Osaamisen täydentäminen ja uudistaminen myös työuran aikana on välttämätöntä yhä useammalle. Ongelmana on erityisesti se, että opiskeluaikaista toimeentuloa turvataan useammalla etuusjärjestelmällä ja useamman toimijan tekemänä. Meillä on omat tukijärjestelmänsä nuorille, työttömille, työssä oleville, sairaille ja osatyökykyisille. Toimeenpanovastuu on etuudesta riippuen Kelalla, työvoimahallinnolla, työttömyyskassoilla, Työllisyysrahastolla, oppilaitoksilla tai työeläkelaitoksilla. Jokaisella etuudella on toisista poikkeavat myöntämisperusteet, etuusmäärät ja esimerkiksi etuuden enimmäiskestot. Koulutusta suunnittelevan on vaikea selvittää, mihin etuuteen hän on oikeutettu, mikä on etuuden määrä ja minkälaisella etuusyhdistelmällä hän voi suorittaa koulutuksensa.”

Jatkuvan oppimisen parlamentaarinen uudistus

- Pääministeri Sanna Marinin hallituksen ohjelman mukaisesti hallituskaudella toteutetaan jatkuvan oppimisen parlamentaarinen uudistus.
- Kokonaistarkastelussa tulee ottaa huomioon koko koulutuspolun koulutuksen tarjonnan ja rahoituksen, sosiaaliturvan, muutosturvan, työttömyysturvan, omaehtoisen ja työvoimapoliittisen koulutuksen sekä osaamisen tunnistamisen niveltäminen uuteen järjestelmään.
- [Parlamentaarisen ryhmän linjaukset](#) valmistuivat 17.12.2020.

Lähtökohtia

- Opiskelua mahdollistavat etuudet ovat syntyneet ja niitä on kehitetty eri lähtökohdista mahdollistamaan opiskelua eri tilanteissa. Kullakin etuusmuodolla on sen tavoitteeseen ja käyttötarkoitukseen liittyviä ehtoja. Tuen taso ja tuen tason määrittäminen vaihtelevat etuusmuodoittain.
- Suhteellisen selkeä etuusjärjestelmä saattaa näyttäytyä kansalaiselle monimutkaiselta (mitä etuutta voisin saada), epäoikeudenmukaiselta (miksi viereisessä pulpetissa opiskellaan aikuiskoulutustuella, kun itse saan vain opintotukea) tai lamaannuttavalta (mitä jos opinnoista seuraa etuuden menettäminen).
- Missä määrin etuuksilla halutaan ja voidaan ohjata yksilöiden koulutuskäyttäytymistä – ja missä määrin kysymys on (myös) palveluista.

Oppimisen etuudet 2020

	TYÖTTÖMYYSETUUS (2019)								AIKUISKOULUTUS-TUKI (2020)			OPINTOTUKI ML. LAINA (2020)		
	Työvoimakoulutus:				Omaehtoinen opiskelu:				palkan-saajat	yrittäjät	yhteensä	30-v täyt-täneet	alle 30-vuotiaat	yhteensä
	ansiosi-donnainen	peruspäi-väraha	työmark-kinatuki	yhteensä	ansiosi-donnainen	peruspäi-väraha	työmark-kinatuki	yhteensä						
Tukiaika enintään	ei	ei	ei		24 kk ¹⁾	24 kk ¹⁾	24 kk ¹⁾		15 kk	15 kk				54 kk ²⁾
Tukiaika keskimäärin	65	69	92		107	99	139							
Tuki keski-määrin €/kk	1 801	829 ³⁾	829 ³⁾		1 516	829 ³⁾	829 ³⁾		1 500	592		950 ⁴⁾	871	877
Saajamäärä	14 428	4 358	33 128	51 914	11 005	3 787	40 639	55 431	26 352	714	27 066	35 578	288 718	324 296
Kustannuk-set M€/v	77,5	14,2	141,6	233,3	83	14,2	224	321,2	183,3	2,3	185,6	46,6		451,8

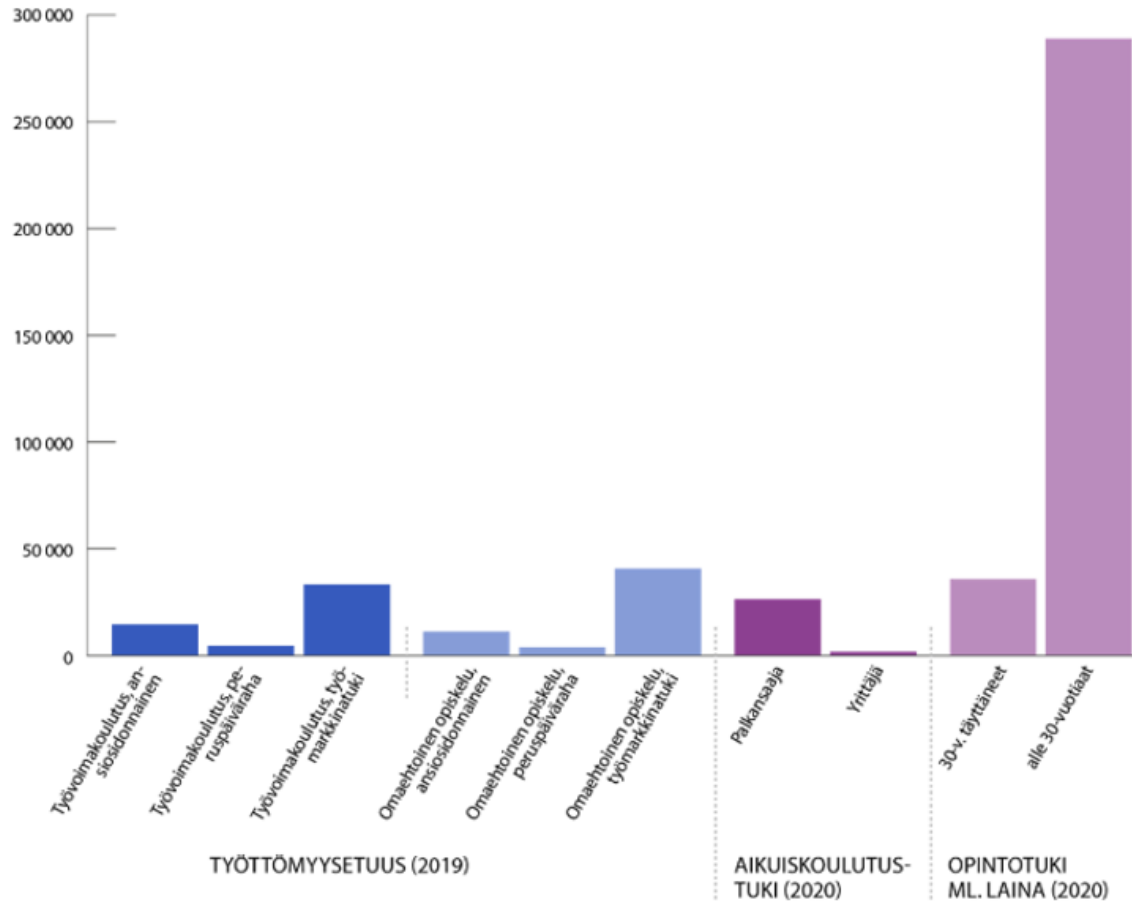
1) Opintokokonaisuutta kohti, peruskouluopinnot 48 kk. Lisäksi enintään 6 kk päätoimiset opinnot ja sivutoimiset opinnot mahdollisia, työnhakuvelvoite säilyy.

2) Korkeakouluissa 54 kk enimmäistukiaika 1.8.2017 ja sen jälkeen aloittaneilla. Sitä ennen aloittaneilla joko 64 tai 70 kk. Toisen asteen opinnoissa tukiaikaa ei ole rajattu.

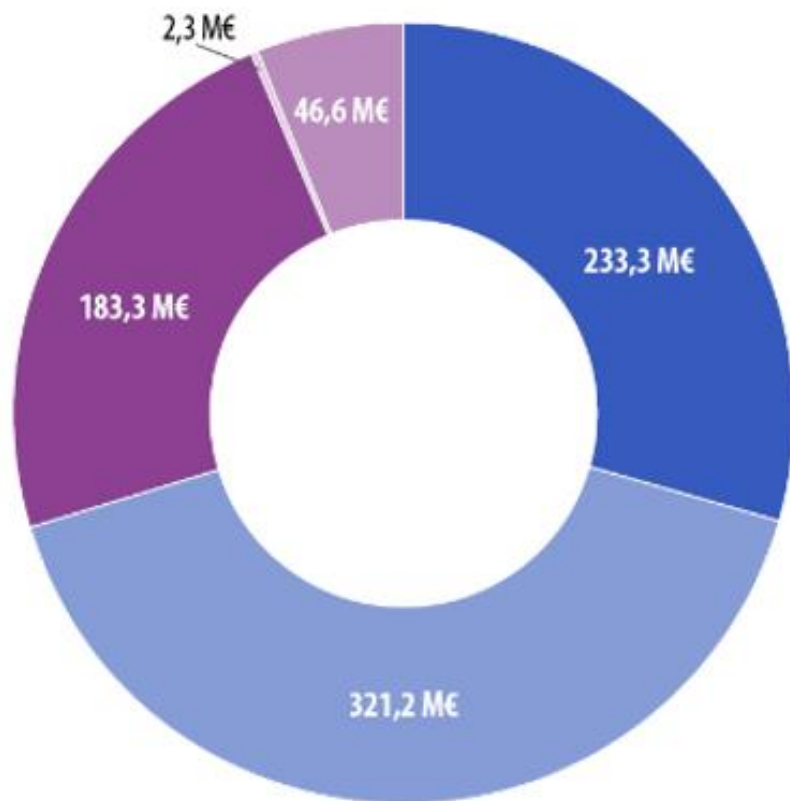
3) Vuoden 2021 peruspäiväraha/työmarkkinatuki korotettuna työvoimapolun ajalta, ilman korotusta 726 e/kk

4) Keskimääräinen opintoraha ja lainantakaus

Etuuksien saajamäärä



Kustannukset M€/V



- TYÖVOIMAKOULUTUS, ETUUDET
- OMAEHTOINEN OPIKELU, ETUUDET
- AIKUISKOULUTUSTUKI, PALKANSAAJA
- AIKUISKOULUTUSTUKI, YRITTÄJÄ
- OPINTOTUKI ML. LAINA, 30-V TÄYTTÄNEET

Jatkuvan oppimisen esimerkkitaupukset

Parlamentaarinen komitea
Parlamentarisk kommitté

VALTIONEUVOSTO
STATSRÅDET

MAIJA

- Suorittaa peruskoulun jälkeen lukion, saa lukiossa viimeisenä vuonna opintotukea (10 kk) asuessaan itsenäisesti,
- opiskelee ammattikorkeakoulussa sairaanhoitaja amk- tutkinnon (3,5 v, 210 op) ja saa opintotukea (32 kk),
- ollut työssä 10 v, palkka 3 200 e/kk,
- asuu Oulussa omistusasunnossa, jossa vastike 400 e/kk

Hakee yliopistoon suorittamaan maisteriohjelmassa hoitotieteen ylempää korkeakoulututkintoa (120 op) opiskelee päätoimisesti kaksi lukuvuotta.

AIKUISKOULUTUSTUKI

- jos täyttää työssäoloehdon ja saa opintovapaata
- saa 15 kk (maksimiaika) aikuiskoulutustukea 1 675 e/kk, valtiontakauksen opintolainalle 650 e/kk →
→ **etuus + laina 2 325 e/kk**
+ lisäksi mahdollisesti **työtuloja 760 e/kk** (keskimääräiset sivutulot), tällöin aikuiskoulutustuesta vähennetään 50 % tulojen määrästä – **yhteensä 2 705 e/kk**
- jonka jälkeen nostaa maisteriopintojen loppuun saattamiseen opintotukea 3 kk 253 e/kk + valtiontakauksen opintolainalle 650 e/kk + asumistuki 271 e/kk
→ **etuudet + laina 1 174 e/kk**
+ lisäksi mahdollisesti **työtuloja 760 e/kk** (max 1 000 e) → **yhteensä 1 934 e/kk**

OPINTOTUKI

- nostaa maisteriopintoihin opintotukea 18 kk 253 e/kk + valtiontakauksen opintolainalle 650 e/kk + asumistuki 271 e/kk
→ **etuudet + laina 1 174 e/kk**
+ lisäksi mahdollisesti **työtuloja 760 e/kk** (max 1 000 e/kk) → **1 934 e/kk**

TYÖTTÖMYYSETUUS

- on työtön ja opintojen katsotaan olevan tarkoituksenmukaisin keino edistää työllistymistä
- saa 18 kk työttömyysetuutta
→ **etuus 1 777 e/kk**



MATTI

- Menee peruskoulun jälkeen töihin kaupan alalle ja suorittaa työnantajan järjestämää kaupan alan koulutusta työn ohella,
- työskennellyt kaupan alalla 10 vuotta, **palkka 2 200 e/kk**,
- asuu Oulussa omistusasunnossa, jossa **vastike 400 e/kk**.

Hakee ammatilliseen oppilaitokseen suorittamaan logistiikan alan ammatillista perustutkintoa (3 v).



AIKUISKOULUTUSTUKI

- jos täyttää työssäoloehdon ja saa opintovapaata
- saa 15 kk (enimmäistukiaika) aikuiskoulutustukea 1 277 e/kk, valtiontakauksen opintolainalle 650 e/kk ->
→ **etuudet + laina 1 927 e/kk**
+ lisäksi mahdollisesti **työtuloja 760 e/kk** (keskimääräiset sivutulot), tällöin aikuiskoulutustuesta vähennetään 50 % tulojen määrästä - **yhteensä 2 307 e/kk**
- jonka jälkeen nostaa opintojen loppuun saattamiseen opintotukea 15 kk 253 e/kk + valtiontakauksen opintolainalle 650 e/kk + asumistuki 271 e/kk
→ **etuudet + laina 1 174 e/kk**
+ lisäksi mahdollisesti **työtuloja 760 e/kk** (max 900 e) -> **yhteensä 1 934 e/kk**



OPINTOTUKI

- nostaa 3 v opintoihin opintotukea 30 kk 253 e/kk + valtiontakauksen opintolainalle 650 e/kk + asumistuki 271 e/kk
→ **etuudet + laina 1 174 e/kk**
+ lisäksi **työtuloja 760 e/kk** (max 900 e/kk) -> **1 934 e/kk**
- tukikuukausia ei ole toisen asteen opinnoissa rajattu



OPPISOPIMUSKOULUTUS

- tutkinto on mahdollista suorittaa oppisopimuskoulutuksena, jonka aikana saa alan työehtosopimuksen mukaista palkkaa



TYÖTTÖMYYSSETUUS

- jos on työtön ja opintojen katsotaan olevan tarkoituksenmukaisin keino edistää työllistymistä
- saa työttömyysetuutta 24 kk
→ **etuus 1 346 e/kk**
- jonka jälkeen nostaa opintojen loppuun saattamiseen opintotukea 6 kk 253 e/kk + valtiontakauksen opintolainalle 650 e/kk + asumistuki 271 e/kk
→ **etuudet + laina 1 174 e/kk**
+ lisäksi mahdollisesti **työtuloja 760 e/kk** (max 900 e) -> **yhteensä 1 934 e/kk**
- tai työvoimakoulutuksena saaden työttömyysetuutta koko tutkinnon suorittamisen ajan

Esimerkkitapaus Leea



LEEAA

- Hakee turvapaikkaa Suomesta v 2015 ja saa oleskeluluvan 2016,
- 5 vuoden perusasteen opinnot lähtömaassa, ei hallitse latinalaisia aakkosia ja omaa heikot perustaidot,
- yhden alle 10v lapsen kanssa kotona, yksinhuoltaja, kotoutumissuunnitelmaa ei ole laadittu TE-toimistossa, koska ei ole ollut työtön työnhakija, saa **kotihoidon tukea 3 v** vuoden 2019 loppuun,
- Ilmoittautuu työttömäksi työnhakijaksi ja laaditaan työllistymissuunnitelma 1/2020,
- asuu Oulussa vuokra-asunnossa, jossa **asumismenot 1 038 e/kk**

Hakee aikuisten perusopetukseen, opintojen kesto 5 v. suunnittelee peruskoulututkinnon jälkeen hakevansa suorittamaan lähihoitajakoulutusta oppisopimuksena.



TYÖTTÖMYYSETUUS

- jos on työtön ja opintojen katsotaan olevan tarkoituksenmukaisin keino edistää työllistymistä
- saa työttömyysetuutta 48 kk (enimmäistukiaika peruskouluopintoihin) työmarkkinatuki 943 e + asumistuki 467 e/kk
 - **etuudet 1 410 e/kk**
- jonka jälkeen nostaa opintojen loppuun saattamiseen opintotukea 2 kk 355 e/kk + asumistuki 467 e/kk, pankki ei myönnä lainaa
 - **etuudet 822 e/kk**
 - voi saada toimeentulotukea, jos pankki ei myönnä lainaa ja tarvelaskelman perusteella tarvitsisi toimeentulotukea
 - arvio perustoimeentulotuen määrästä 561 e/kk
 - **etuudet 1 383 e/kk**



OPINTOTUKI

- nostaa 5 v opintoihin opintotukea 50 kk 355 e/kk + asumistuki 467 e/kk, pankki ei myönnä lainaa
 - **etuudet 822 e/kk**
 - tukikuukausia ei ole rajattu
 - voi saada toimeentulotukea, jos pankki ei myönnä lainaa ja tarvelaskelman perusteella tarvitsisi toimeentulotukea
 - **etuudet 1 383 e/kk**



AIKUISKOULUTUSTUKI

- ei mahdollinen, työssäoloehto ei täyty

Esimerkkitapaus Valo



VALO

- Opiskellut lukion jälkeen kuvataiteen maisteriksi opintotuella, käyttänyt enimmäistukiajan 55 kk.
- Toiminut yksityisenä elinkeinoharjoittajana myyden taidetta ja järjestäen taidekursseja, josta **satunnaisia tuloja, myös apurahajaksoja**.
- Saanut **soviteltua työttömyysetuutta**, koska ei työllistyy päätoimisesti omassa työssään.
- Asuu Oulussa vuokra-asunnossa, jossa **asumismenot 590 e/kk**

Hakee taidealan erillisiin opettajan pedagogisiin opintoihin (60 op) yliopistossa.



TYÖTTÖMYYSETUUS

- jos on työn ja opintojen katsotaan olevan tarkoituksenmukainen keino edistää työllistymistä

1) Päätoimiset opinnot:

suoritus 1 vuodessa

- jos opintojen katsotaan olevan tarkoituksenmukainen keino edistää työllistymistä
- saa työttömyysetuutta 830 e/kk + asumistuki 279 e/kk

→ **etuudet 1 108 e/kk**

2) Sivutoimiset opinnot:

suorittaen ne 2,5 vuodessa, TE-toimisto tarkistaa sivutoimisuuden

- saa työttömyysetuutta 726 e/kk + asumistuki 320 e/kk

→ **etuudet 1 046 e/kk**



TOIMEENTULOTUKI

- jos TE-toimisto ei puolla opiskelua, mutta aloittaa silti opiskelut, eikä voi saada työttömyysetuutta päätoimisen opiskelun vuoksi
- asumistuki 279 e/kk
- arvio perustoimeentulotuen määrästä: 721 e/kk
- Kela voi alentaa perusosan määrää enintään 20 prosentilla eli 577 euroon/kk. Näin voidaan tehdä, jos on jatkanut päätoimisia opintoja, vaikka ei pysty turvaamaan samalla toimeentuloa.

→ **etuudet 856 e/kk**



AIKUISKOULUTUSTUKI

- ei mahdollinen, työolohehto ei täyty



OPINTOTUKI

- ei mahdollista korkea-asteen opintoihin, koska käyttänyt enimmäisajan

Jatkuvan oppimisen parlamentaarisen ryhmän etuuksia koskevat linjaukset

1. Kehitetään työttömien opiskelumahdollisuuksia.
2. Opintotuen kehittämisen yhteydessä arvioidaan mahdollisuuksia kehittää sitä tukemaan nykyistä paremmin jatkuvaa oppimista.
3. Etuusjärjestelmää tarkastellaan aliedustettujen ryhmien näkökulmasta.

Jatkotyö

- Tuotetaan kannanottoihin ratkaistava ongelmakokonaisuus 5.1, jossa määritellään mikä on ratkaistava ongelma ja mikä on sen ratkaisun tavoite sekä peruslinjaukset, joiden pohjalta ratkaisuja lähdetään etsimään.

Osaaminen turvaa tulevaisuuden

Parlamentaarinen komitea
Parlamentarisk kommitté

VALTIONEUVOSTO
STATSRÅDET

Kiitos!

Parlamentaarinen komitea
Parlamentarisk kommitté

VALTIONEUVOSTO
STATSRÅDET

Puheenjohtajiston luonnos kannanotoiksi ongelmaraaportteihin: Lähetekeskustelu

Pasi Moisio, komitean puheenjohtaja

Parlamentaarinen komitea
Parlamentarisk kommitté

VALTIONEUVOSTO
STATSRÅDET

Linjaukset sosiaaliturvan periaatteista

Puheenjohtajiston 30.8. päivätty luonnos sisältää ehdotukset linjauksiksi sosiaaliturvan periaatteista, joille ratkaisuja määriteltyihin sosiaaliturvan ongelmiin lähdetään selvittämään välimietintöä varten.

Lähetekeskustelun tavoite: Voimme edetä linjausten pohjalta tarkentamaan ratkaistavia sosiaaliturvan ongelmia ja mitä ongelman ratkaisulla tavoitellaan 4.10. työpajassa.

1. Sosiaaliturvan monimutkaisuus: Ongelmat

1.1. Etuuksia on paljon ja niissä jokaisessa on omat määräytymisperusteet

1.2. Tulokäsitteissä ja haku- ja maksuajankohdissa on (tarpeetonta) vaihtelua

1.3. Perhekäsitteessä ja läheissuhteiden huomioimisessa on vaihtelua

1.4. Toimeenpanon monimutkaisuus: Tieto ei kulje viranomaisten välillä

1.5. Toimeenpanon monimutkaisuus: Asiointipalvelut ovat hajanaisia

1.6 Tietovarantojen ja analytiikan hyödyntämisen kysymykset

1. Sosiaaliturvan monimutkaisuus: ehdotukset linjauksiksi ratkaisuvaihtoehdoille (1/2)

- A. Yksinkertaisuus ensisijainen tavoite, yksilöllisen tilanteen huomioiminen poikkeus
- B. Ensisijainen toimeentuloturva on edelleen syyperusteinen
- C. Sosiaaliturva muutetaan yksilöperusteisemmaksi
- D. Yksinkertaistaminen pyritään tekemään niin, että kustannukset eivät kasva / kustannukset voivat kasvaa väliaikaisesti/pysyvästi...
(Linjataan valmistelun edetessä)

1. Sosiaaliturvan monimutkaisuus: ehdotukset linjauksiksi ratkaisuvaihtoehdoille (2/2)

- E. Edistetään sosiaaliturvajärjestelmän toimeenpanon ja tiedonhallinnan kokonaissuunnittelua määrittämällä tähän liittyvät tehtävät ja niiden vastuut
- F. Edistetään sosiaaliturvajärjestelmän sähköisen asioinnin kehittymistä asiakkaan elämäntilanteiden ympärille, määrittämällä tähän liittyvät tehtävät ja vastuut
- G. Sosiaaliturvaetuuksien saaminen perustuu ensisijaisesti sosiaaliturvan käyttäjän omaan aloitteellisuuteen
- H. Sosiaaliturvan toimeenpanijat voivat ennakoivasti tunnistaa henkilöiden palvelutarpeita ja pyrkiä kohdentamaan heille palveluja hyödyntämällä tietovarantoja ja data-analytiikkaa

2. Ansiotyön ja sosiaaliturvan yhteensovittaminen: Ongelmat

2.1. Osittaisen työskentelyn tukeminen

2.2. Yrittäjyys ja sosiaaliturva

2.3. Sosiaaliturvajärjestelmän kannustin- ja informaatioloukut

2.4. Opiskelu ja osaamisen kehittäminen

2.5. Työkyvyttömyyden perusteella maksettavat etuudet ja osittainen työskentely

2. Ansiotyön ja sosiaaliturvan yhteensovittaminen: ehdotukset linjauksiksi ratkaisuvaihtoehdoille (1/2)

- A. Työ on ensisijainen toimeentuloturvaan nähden kuten nykyisin
- B. Ensisijainen toimeentuloturva on edelleen syyperusteinen
- C. Toimeentuloturvan tavoitteena on kokoaikainen työllistyminen kuten nykyisin
- D. Toimeentuloturvan tavoitteena ei ole tukea kannattamatonta yritystoimintaa tai kannattamatonta itsensä työllistämistä

2. Ansiotyön ja sosiaaliturvan yhteensovittaminen: ehdotukset linjauksiksi ratkaisuvaihtoehdoille (2/2)

- E. Opintotuen tarkoitus on tukea ensisijaisesti päätoimista opiskelua kuten nykyisin
- F. Opintotuki mahdollistaa työtulojen ja työkokemuksen hankkimisen opintojen rinnalla

3. Viimesijainen turva, perusturva ja asuminen: Ongelmat

3.1. Toimeentulotuki perusturvan täydentäjänä

3.2. Toimeentulotuki perusturvan sijasta

3.3. Asumismenot ja niiden korvaaminen asumistuilla ja toimeentulotuella

3. Viimesijainen turva, perusturva ja asuminen: ehdotukset linjauksiksi ratkaisuvaihtoehdoille

- A. Työ on ensisijainen toimeentuloturvaan nähden kuten nykyisin
- B. Toimeentulotuen ei tulisi jatkossakaan olla kenenkään pysyvä etuus. Asiakkaalle on pyrittävä aina tarjoamaan palveluita ja löytämään hänen elämäntilannettaan vastaava etuus
- C. Kohtuullinen asumistaso eri elämäntilanteissa voi olla eri
- D. Toimeentulotuen tarvetta pyritään vähentämään niin, että kustannukset eivät kasva / kustannukset voivat kasvaa väliaikaisesti/pysyvästi... (Linjataan valmistelun edetessä)

4. Palvelujen ja etuuksien yhteensovittaminen: Ongelmat

4.1. Palvelu- ja etuusjärjestelmien erot tarkoituksessa, tavoitteissa ja toimintalogiikassa

4.2. Palveluihin osallistuminen ei ole etuudensaajille motivoivaa

4.3. Etuus- ja palvelupolun toimimattomuus yksilön kannalta

4. Palvelujen ja etuuksien yhteensovittaminen: ehdotukset linjauksiksi ratkaisuvaihtoehdoille(1/2)

- A. Etuus- ja palvelujärjestelmien lähtökohtaiset ja perustavanlaatuiset erot säilyvät
- B. Yhteisten läpileikkaavien ja mitattavien (järjestelmätason) tavoitteiden asettaminen etuus- ja palvelujärjestelmille
- C. Ensisijainen toimeentuloturva on edelleen syyperusteinen
- D. Työikäisten sosiaaliturvan tavoite on itsenäisen toimeentulon edellytysten parantaminen

4. Palvelujen ja etuuksien yhteensovittaminen: ehdotukset linjauksiksi ratkaisuvaihtoehdoille (2/2)

- E. Lisätään etuuksien tosiasiallista velvoittavuutta ja tarjottuja palveluja
- F. Asiakasohjaus määritellään asiakashyödyn näkökulmasta. Toimeenpanijoiden velvoitteita yhteistyöhön ja vaikuttavuuden seurantaan lisätään tämän tavoitteen mukaisesti
- G. Etuus- ja palvelupolun toimivuutta pyritään parantamaan niin, että kustannukset eivät kasva / kustannukset voivat kasvaa väliaikaisesti/pysyvästi... (Linjataan valmistelun edetessä)

Puheenjohtajiston ehdotus

Jaostot voivat edetä ehdotettujen linjausluonnosten ja komitean antaman palautteen pohjalta tarkentamaan ratkaistavia ongelmia ja tavoitteita, mitä ongelman ratkaisulla tavoitellaan.

Kannanottojen luonnoksen työstäminen jatkuu 4.10. komitean työkokouksessa.

Kiitos!

Parlamentaarinen komitea
Parlamentarisk kommitté

VALTIONEUVOSTO
STATSRÅDET

KESKUSTELU II

Parlamentaarinen komitea
Parlamentarisk kommitté

VALTIONEUVOSTO
STATSRÅDET

Jatkovalmisteluun vietävät asiat

Heli Backman, komitean 2. varapuheenjohtaja,
osastopäällikkö, STM

Parlamentaarinen komitea
Parlamentarisk kommitté

VALTIONEUVOSTO
STATSRÅDET

Komitean linjausten mukaisesti valmisteluun siirrettäviä asioita (1/2)

- Edistetään etuuksien hakemisen yksinkertaistamista
 - Tarkennetaan tilanteet, joissa etuuksien hakuajankohtia voidaan yhdenmukaistaa. Valmistellaan tarvittavat lainmuutokset tällä hallituskaudella annettavaksi.
 - Hakuaikoihin liittyvää yhtenäistämistä tehdään myös perhevapaaudistuksen yhteydessä, josta esitys eduskunnalle annetaan syyskuussa.
- Edistetään etuuksien maksuajankohtien yhdenmukaistamista
 - Tarkennetaan tilanteet, joissa etuuksien maksuajankohtia voidaan yhdenmukaistaa. Valmistellaan tarvittavat lainmuutokset tällä hallituskaudella annettavaksi.
- Tehdään tietosuojalainsäädäntöä koskeva selvitys.

Komitean linjausten mukaisesti valmisteluun siirrettäviä asioita (2/2)

- Käydään läpi tulokäsitteet ja selvitetään, onko tulokäsitteissä yhtenäistämisen mahdollisuuksia ja valmistellaan tarvittavat lainmuutokset. Tarkastelussa mukana myös yrittäjät.
- Toteutetaan perhekäsitteitä koskeva selvitys.
- Edistetään mahdollisuutta hakea samalla kertaa useita etuuksia.
 - Kelan verkkohakemisen kokonaisuudistus on parhaillaan käynnissä.

Sosiaali- ja terveysministeriössä jo valmistelussa olevat asiat

- Työkyvyttömyyseläkkeiden lineaarinen malli
 - HE valmistelussa ja se annettaneen eduskunnalle vuoden 2022 aikana, edellyttää OM:n säätelyä automaattisesta päätöksenteosta
- Työttömyysturvan yhdistelmävakuutus
 - Tekeillä selvitys seuraavaa kehysriihä varten
- Kuntoutuksen uudistus
 - Kuntoutuskomitean ehdotuksia edistetään toimintasuunnitelman mukaisesti
- Toimeentulotukiuudistus

Kiitos!

Parlamentaarinen komitea
Parlamentarisk kommitté

VALTIONEUVOSTO
STATSRÅDET

Syksyn työsuunnitelma ja muut asiat

Pasi Moisio, komitean puheenjohtaja

Parlamentaarinen komitea
Parlamentarisk kommitté

VALTIONEUVOSTO
STATSRÅDET

Syksyn työsuunnitelma 2021

Lokakuun työkokous 4.10.

- Sosiaaliturvauudistuksen tavoitteet Toimi-hankkeesta; Sosiaaliturvan arvopohja; Periaatteiden pohjalta konkretisoidaan keskeisiä ongelmia ja niiden ratkaisutavoitteita

Lokakuun kokous 11.10.

- Perusturvan riittävyyden arviointi; Muut sovittavat teemat; Kannanottojen työstäminen

Marraskuun työkokous 8.11.

- Kannanottojen työstäminen; Välimietinnön rakenteen suunnittelu

Marraskuun kokous 29.11.

- Työelämän murros; Asumis- ja työperusteinen sosiaaliturva ja kansainvälinen liikkuvuus; Muut sovittavat teemat; Kannanottojen työstäminen; Ongelmaraporttien lopullisten versioiden hyväksyminen

Kevät 2022 >> Välimietinnön (tiekartan) työstäminen

- Komitean kokoukset tammikuu (Kannanottojen hyväksyminen), maaliskuu, toukokuu
- Komitean työkokoukset helmikuu, huhtikuu

Muut asiat

- Seminaari 5.10. Väestörakenteen muutos ja sosiaaliturvan rahoituksen kestävyys

Kokouksen päätös ja palaute kokouksen onnistumisesta

Parlamentaarinen komitea
Parlamentarisk kommitté

VALTIONEUVOSTO
STATSRÅDET