

MAA- JA METSÄTALOUSMINISTERIÖN ASETUS POIKKEUSLUVALLA SALLITTA- VASTA ILVEKSEN METSÄSTYKSESTÄ METSÄSTYSVUONNA 2019–2020

Pääasiallinen sisältö

Maa- ja metsätalousministeriön asetuksessa vahvistetaan suurimmat sallitut saalismäärät ilveksen rauhoituksesta poikkeamiseksi sekä eräitä aluerajoituksia.

Luonnonvarakeskus (Luke) arvioi, että Suomessa on 1845–1955 (1865–1990) yli vuoden ikäistä ilvestä ennen syksyn 2019 metsästyskautta.¹ Suluissa edellisen vuoden tieto. Ilveskanta on pienentynyt jonkin verran kahdella Suomen riistakeskuksen alueista: Kaakkois-Suomessa ja Oulun poronhoitoalueen ulkopuolisella alueella. Pääosin kanta on pysynyt lähes edellisen vuoden tasolla. Edellisvuoteen verrattuna kanta on kasvanut hieman Etelä-Hämeessä ja -Savossa. Vuonna 2018 arvioidaan havaitun noin 334–373 (332–375) pentuetta, mikä on samaa luokkaa kuin 2017.

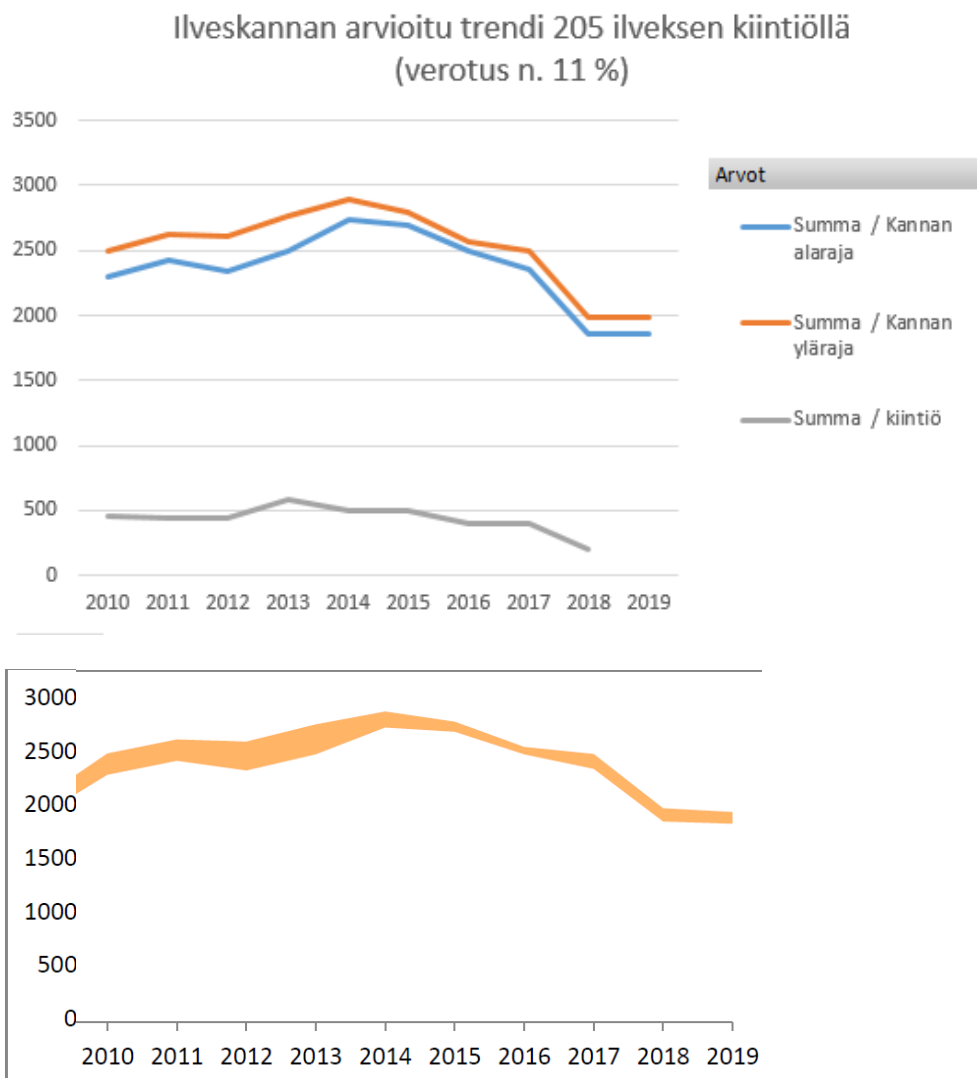
Lausunnolla olleessa päivitettyssä hoitosuunnitelmaluonnoksessa linjataan, että ilveskannan käännyttyä laskuun, on kannanhoidon ensisijaisena tavoitteena löytää oikea verotusmäärä, jolla kannanlasku saadaan tasoitumaan ja ilveskanta vakiintumaan tasolle, jolla sen aiheuttamat ongelmat eivät nouse yli paikallisyhteisöjen sietokyvyn. Hoitosuunnitelma viimeistellään vasta EU –tuomioistuimen susien kannanhoidollista metsästystä koskevan ennakkoratkaisun jälkeen.

Edellä sanotun johdosta asetuksessa esitetään muun Suomen kannanhoitoalueen verotukseksi noin 13%. Edellisvuoden toteutunut verotus oli 9,5% (suunniteltu 11 %). Muun Suomen alueella kannanhoidollisella metsästyksellä pyrittiin viime vuonna kannan laskun hallittuun tasaamiseen, missä näyttäisiin onnistuneen (Kuva 1). Maa- ja metsätalousministeriön linjauksena on aiemmin ollut kannan kasvun taittaminen ja tihentymien purkamisen. Verotusmäärällä metsästysvuodelle 2019-2020 tavoitellaan, että ilveskanta pysyy suurin piirtein nykyisen suuruisena.

Koko maan mittakaavassa ilveskanta on pysynyt suurin piirtein edellisvuoden tasolla. Kannan kasvun taittaminen ja sitä seurannut laskeva trendi on seurausta useamman vuoden lähelle arvioidun maksimiverotuksen rajaa tai sen yli mitoitetusta tavoitteellisesta metsästysverotuksesta. Metsästyksestä huolimatta kannan elinvoimaisuus tai suotuisan suojelun taso eivät kuitenkaan ole uhattuina. Viimeisimmässä uhanalaisuustarkastelussa (2019) ilves muuttui silmälläpidettävästä (NT) elinvoimaiseksi (LC). Myös viimeisimmässä luontodirektiivin lajiarvioinnissa 2012-2017 ilves arvioitiin levinneisyytensä ja populaatiokoon perusteella olevan myös suotuisan suojelun tasolla.

Ilveksen kannanhoidollisessa metsästyksessä metsästysvuonna 2018-2019 saaliiksi saatiin 180 ilvestä. Edellistalven saalis oli 388 ilvestä. Syynä saalismäärän merkittävään laskuun oli saaliskiintiön puolittuminen (404 ->205) ilveskannan pienentymisen seurauksena.

¹ https://riistahavainnot.fi/suurpedot/suurpetotutkimus/wp-content/uploads/sites/4/2019/07/Ilves_luke-luobio_47_2019.pdf



Kuva 1. Ylemmässä kuvassa viime metsästysvuotta koskeva arvio 205 ilveksen verotusmäärän vaikutuksesta ilveskannan trendiin lyhyellä aikavälillä kiintiön toteutuessa ja alemmassa Luonnonvarakeskuksen arvio ilvesten yksilömäärästä samalla aikajaksolla. Kannan laskun hallittu pysäyttäminen oli tavoitteena, kun edellisen vuoden kiintiö (404) käytännössä puolitettiin. Tavoitteessa näyttäisi onnistuneen.

Suomen riistakeskus myönsi poikkeuslupia viime metsästyskaudella yhteensä 205 ilveksen metsästämiseen poronhoitoalueen ulkopuolelle. Lisäksi poronhoitoalueelle myönnettiin poikkeuslupa yhden ilveksen kaatamiseen, mutta lupaa ei käytetty. Poronhoitoalueen ulkopuolella poikkeuslupien käyttöaste oli 87 prosenttia, mikä on hieman alhaisempi kuin edellisvuosina. Itäisessä Suomessa poikkeusluvista käytettiin lähes kaikki, läntisessä Suomessa lupien käyttöaste oli paikoin selvästi tätä alhaisempi.

Lukumäärällisesti esitetään asetuksen voimassaoloajalle **240** yksilön ilveskiintiötä muun Suomen kannanhoitoalueelle.² Kiintiö olisi 35 yksilöä suurempi kuin edellisellä metsästyskaudella (205).

Ilveksen aiheuttamat kotieläinvahingot ovat porovahinkoja lukuun ottamatta hyvin maltillisia. Vuoden 2017 vahingot olivat reilut 13 000 euroa ja vuoden 2018 vahingot olivat noin 26 000 euroa. Vuoden 2019 vahingot ovat 15.8. mennessä noin 4 500 euroa.

Luonnonvarakeskuksen kannanseurannan ja sitä tukevan tutkimustyön perusteella suurpedot ovat potentiaalisin metsäpeuralle heikon vasatuoton ja kuolevuutta aiheuttava ensisijainen tekijä. Luonnonvarakeskuksen metsäpeurojen vasaseurannat osoittavat, että panta-aineistosta vain kolmasosa syntyneistä oli elo-syyskuussa enää hengissä. Lisäksi suurpedot aiheuttavat hävikkiä aikuisille metsäpeuroille, joiden kuolinsyistä noin 60 % on määritetty suurpetojen osalle. Metsäpeura-alueilla ilveskannat ovat laskussa tai ennallaan, joten enää ei ole perusteltua suunnata kovin voimallista verotusta niille alueille. Metsästystä tulee kuitenkin suunnata alueille, joilla kanta on tiheämpi ja joissa ilveskanta on lähes vakaa tai kasvussa verrattuna edellisiin vuosiin.

Lupien kohdentaminen muualla poronhoitoalueen eteläpuolella saattaa vähentää nuorien yksilöiden siirtymistä poronhoitoalueelle ja näin vähentää porovahinkoja.

Poronhoitoalueella ilveskanta on harva, havaintoaineisto alueellisesti huonosti kattavaa ja siellä esiintyy vain noin 3 % Suomen arvioidusta ilveskannasta. Poronhoitoalueen verotus perustuisi porovahinkojen mahdollisimman tehokkaaseen vähentämiseen. Poronhoitoalueen ilveksen porotalouselinkeinolle aiheuttamat vahingot ovat edelleen huomattavat ja ilveksen aiheuttama laskennallinen vahinko porotaloudelle oli vuonna 2017 n. 1,72 miljoonaa euroa ja vuonna 2018 0,82M€ Vaikka 2018 vahinkoihin vaikutti riistavahinkolakiin tehdyt muutokset (ns. Lex Halla -korvauselementin poisto), ilveksen porotaloudelle aiheuttamat vahingot olivat huomattavasti pienemmät myös lukumäärällisesti. Ilveksen tappamana löydettiin 482 poroa vuonna 2018, mikä on 276 poroa vähemmän kuin edellisenä vuonna.

Esitys pohjautuu Luonnonvarakeskuksen (Luke) laatimaan populaatiomalliin (kuva 9), joka tuottaa ennusteen ilveskannan kehityksestä vuoteen 2021 saakka havaitun kannankehityksen ja verotusmäärien perusteella. Populaatiomalli koskee vain poronhoitoalueen ulkopuolella olevaa muun Suomen kannanhoitoaluetta.

1 Nykytila

Ilves on rauhoitettu metsästyslain 37 §:n nojalla koko maassa ympäri vuoden. Rauhoituksesta voidaan kuitenkin poiketa metsästyslain 41 §:n poikkeuslupasääntelyn nojalla.

Metsästyslain 41 §:n 5 momentin mukaan poikkeuslupien ja 41 a §:n 4 momentissa tarkoitetun kiintiön nojalla pyydetävän saaliin vuotuista määrää voidaan rajoittaa maa- ja metsätalousministeriön asetuksella, jossa voidaan antaa tarkempia säännöksiä siitä, mitä riistaeläinlajeja rajoitus koskee, suurimmasta sallitusta saalismäärästä, saalisyksilöiden sukupuolesta ja iästä sekä alueesta, jota rajoitus koskee. Maa- ja metsätalousministeriöllä on siten toimivalta rajoittaa poikkeuslupien nojalla pyydetävän saaliin määrää ja aluetta.

² Noin 13 % verotus 2019/2020 on laskettu muun Suomen kannanhoitoalueen kanta-arviohaarukan keskiarvosta $(1800+1895)/2*0,13 \Rightarrow 240$ yksilöä

Suomen riistakeskukselle on annettu 1.3.2011 voimaan tulleella riistahallintolailalla (158/2011) toimivalta myöntää riistaeläinten pyynti- ja poikkeuslupia. Suomen riistakeskus on itsenäinen julkisoikeudellinen laitos, jossa em. kaltaiset julkiset hallintotehtävät tehdään rikosoikeudellisella virkavastuulla. Suomen riistakeskusta ohjaa ja valvoo maa- ja metsätalousministeriö. Poikkeuslupiin liittyvä Suomen riistakeskuksen harkintavalta on myös hyvin pitkälle sidottua harkintaa, jota rajaavat Euroopan unionin luonto- ja lintudirektiivit. Suomen riistakeskuksen luvat koskevat lisäksi yksittäistä eläintä tai eläimiä. Suomen riistakeskuksen harkintaa rajaa myös tämä maa- ja metsätalousministeriön asetuksella määräämä suurin sallittu saalismäärä ja aluetta koskeva rajoitus.

Lähtökohtaisesti Suomen riistakeskus ei voi poiketa näistä määristä tai myöntää poikkeuslupia asetuksessa mainitun alueen ulkopuolelle. Poronhoitoalueen ilveskiintiötä ei kuitenkaan aseteta. Siitä luovuttiin, koska kanta-arvio on siellä epäluotettavampi kuin muualla maassa. Luke:n mukaan poronhoitoalueen ilveskantaa on vaikea arvioida, koska kyseessä on suuri alue, jolta löytyy harvakseltaan petoyhdysmiehiä. Myös pentuehavainnot tehdään muuhun maahan verrattuna vähän. Merkittävä osa poronhoitoalueen ilvespopulaatiosta lienee nuoria ja pääosin poronhoitoalueen ulkopuolelta vaeltavia nuoria aikuisia. Kanta-arviota luotettavamman perustan ilveksen poikkeusluville poronhoitoalueella antavat ilveksen aiheuttamat porovahingot, joita voidaan seurata lähes reaaliaikaisesti Riistavahinkorekisterin kautta.

Harkintavaltaa rajaavat myös luontotyyppien sekä luonnonvaraisen eläimistön ja kasviston suojelusta annetun neuvoston direktiivissä 92/45/ETY, jäljempänä *luontodirektiivi*, mainitut myöntämisperusteet ja niiden tulkintasisältö, mikä on muotoutunut Euroopan yhteisöjen tuomioistuimen ratkaisujen sekä luontodirektiivin tiukkaa suojelua koskevan ohjeasiakirjan³ kautta. Ohje on tarkin ohjeistus direktiivin tulkintaan Euroopan yhteisöjen tuomioistuimen ratkaisuja lukuun ottamatta. Ohje perustuu pääosin keskeisiin Euroopan yhteisön tuomioistuimen ratkaisuihin sekä komission oikeuspalvelun näkökulmiin tietyissä erityiskysymyksissä sekä Artikla 12 -työryhmän työpanokseen. Ohje on tarkoitettu takaamaan yhteinen ymmärrys sekä kansallisten että alueellisten viranomaisten, suojelutahojen sekä muiden tahojen kesken, niiden jotka ovat vastuussa tai mukana luontodirektiivin toimeenpanossa. Se pyrkii tarjoamaan käytännöllisiä ja joustavia tapoja säännösten soveltamiseen huomioiden olemassa olevan lainsäädäntökehiksen.

Myös EY-tuomioistuin on hakenut tulkintaansa tukea ohjeesta. Tulkintaohje luo selkeän ja johdonmukaisen perustan 16 artiklan soveltamiselle. Tulkintaohjeessa nimenomaisesti suositellaan luontodirektiivin 16 artiklan 1 e -poikkeusperusteen käyttöä eli kannanhoidollista metsästystä silloin, kun jäsenvaltiossa on tiettyä lajia koskeva hoitosuunnitelma käytössä. Esimerkkinä komissio mainitsee ilveksen hoitosuunnitelman Latviassa. Komissio toteaa, että rajoitetulla ja tiukasti kontrolloidulla metsästäjien toimesta tapahtuvalla pyynnillä voidaan katsoa olevan positiivinen vaikutus populaatioon ja yleiseen mielipiteeseen. Siksi toiminta noudattaa täysin luontodirektiivin 16 artiklan 1 e -kohtaa.

Ilves kuuluu luontodirektiivin liitteen IV ns. tiukasti suojeltuihin lajeihin. Suomen suurpetokantojen hoito perustuu hoitosuunnitelmiin, jotka on valmisteltu ottaen huomioon EU:n luontodirektiivin ja perustuslain sekä muun lainsäädännön vaatimukset ja yhteensovittamalla paikallisen väestön näkökulmia laajan kansalaisten osallistamisen avulla. Ilveskannan hoitosuunnitelma on vahvistettu 15.12.2006. Päivitetty hoitosuunnitelma-luonnos (Dnro 2082/04.04.04.00/2017) on ollut lausunnolla alkuvuodesta 2018 ja sen linjauksia viimeistellään maa- ja metsätalousministeriössä lausuntojen pohjalta.

Luontodirektiivin 12 artikla edellyttää, että jäsenvaltioiden on toteutettava tarpeelliset toimenpiteet näiden lajien tiukan suojelujärjestelmän käyttöönottamiseksi ja kiellettävä mm. kaikki näiden lajien yksilöitä koskeva tahallinen pyydystäminen ja tappaminen. EU:n jäsenenä Suomi on velvollinen saattamaan yhteisöoikeuden säännökset voimaan ja noudattamaan niissä asetettuja tavoitteita suotuisan suojelun tason säilyttämiseksi. Suomi on rauhoittanut metsästyslain 37 §:llä ilveksen ympäri vuoden.

³ http://ec.europa.eu/environment/nature/conservation/species/guidance/index_en.htm

Luontodirektiivi sallii kuitenkin poikkeamisen tiukasta suojelujärjestelmästä. Direktiivin 16 artiklassa säädetään tarkemmin niistä yksityiskohdista, joita suojelusta poikkeamisessa on sovellettava. Suojelusta poikkeaminen on mahdollista, mikäli toimenpiteelle ei ole muuta tyydyttävää ratkaisua, eikä poikkeaminen heikennä lajin suojelutasoa. Tämän lisäksi poikkeamisen on täytettävä yksi erityisistä poikkeamisperusteista: esim. erityisen merkittävien vahinkojen estäminen tai ns. kannanhoidolliset perusteet. Luontodirektiivissä ei ole erityisiä vuodenaikaan sidottuja rajoitteita poikkeamiselle, joten poikkeaminen näiden lajien suojelusta on siten mahdollista myös keväällä. Luontodirektiivi kuitenkin edellyttää kansallisen viranomaisen tapauskohtaista harkintaa.

Suomi on pannut täytäntöön luontodirektiivin 16 artiklan poikkeussäätelyn metsästyslailla. Säätely on metsästyslain 41 sekä 41 a §:ssä. Poikkeuslupa ilveksen metsästämiseksi voidaan myöntää ensinnäkin ns. vahinkoperusteisena poikkeuslupana. Poikkeamisella pyritään esimerkiksi estämään erityisen merkittäviä vahinkoja tai turvaamaan ihmisten turvallisuutta. Poikkeaminen ei saa kuitenkaan heikentää lajin suotuisaa suojelutasoa tai sen saavuttamista ja poikkeaminen on mahdollista vain, jos muuta tyydyttävää ratkaisua ei ole ratkaista ilveksen aiheuttamaa ongelmaa.

On kuitenkin huomattava, että tämän lisäksi suurpetoja voidaan metsästää myös silloin, kun ne eivät ole aiheuttaneet vahinkoa. Tällaiset ns. kannanhoidollisella perusteella myönnettävät poikkeusluvut ovat tarpeen kannan säätelemiseksi ja eläinten arkuuden säilyttämiseksi. Kannanhoidollisista poikkeusluvista säädetään metsästyslain 41 a §:n 3 momentissa, jossa todetaan, että ilvestä koskeva poikkeuslupa voidaan myöntää myös tarkoin valvotuissa oloissa valikoiden ja rajoitetusti tiettyjen yksilöiden pyydystämiseksi tai tappamiseksi. Valtioneuvoston asetuksessa metsästyslaissa säädetyistä poikkeuksista (452/2013) on säädetty mm. poikkeuslupien hakemisesta, poikkeamisen edellytysten arvioinnista, kannanhoidollisen metsästyksen ajoista, lupamääräyksistä ja saaliin ilmoittamisvelvollisuudesta.

Edellä mainittu valtioneuvoston asetus tuli voimaan 24.6.2013. Sen mukaan metsästyslain 41 a §:n 3 momentin nojalla myönnettävällä niin sanotulla kannanhoidollisella poikkeusluvalla voidaan pyydystää ilvestä lokakuun ensimmäisestä päivästä helmikuun viimeiseen päivään poronhoitoalueella ja muualla maassa joulukuun ensimmäisestä päivästä helmikuun viimeiseen päivään. Naarasta, jota vuotta nuorempi pentu seuraa, ei kuitenkaan saa edelleenkään pyydystää. Poronhoitoalueen pidemmällä pyyntiajalla pyritään tehokkaampaan kannanhoidollisten poikkeuslupien käyttämiseen poronhoitoalueella. Metsästysajan pidennys on osa niitä toimenpiteitä, joilla ilvesten aiheuttamia porovahinkoja pyritään vähentämään.

Poronhoitoalueella maa- ja metsätalousministeriön asettama suurin sallittu saalismäärä jäi usean vuoden ajan täyttymättä osin vaikeiden pyyntiolosuhteiden (mm. lyhyt valoisuuden aika, lumiolosuhteet) tai ylipäättään maaston haasteellisuuden takia. Ilveksen aiheuttama laskennallinen vahinko porotaloudelle oli vuonna 2017 n. 1,72 miljoonaa euroa vuodessa.

Ilveskannan hoitosuunnitelma toteaa, että tavoitteena ei ole lisätä ilveskantaan poronhoitoalueella. Ilvesten liikkuminen Skandinavian ja Venäjän välillä ei ole uhattuna etenkin, kun niillä on esteetön mahdollisuus liikkua kevät- ja kesäaikaan, jolloin ilves on rauhoitettu ja vahinkoyksilöön kohdennettu poikkeuslupapyyntikin sulan maan aikana on käytännössä aika mahdotonta.

Tarkoin valvotuissa oloissa tavoite täyttyy siten, että Suomen riistakeskus harkitsee aina ennen poikkeuslupapäätöksen tekemistä vielä erikseen, onko alueittain muuta tyydyttävää ratkaisua ja haittaako metsästyksen suotuisan suojelutason säilyttämistä tai sen saavuttamista. Suomen riistakeskus joutuu selvittämään metsästyslaissa säädetyistä poikkeusluvista annetun valtioneuvoston asetuksen nojalla metsästyslain 41 a §:n 1–3 kohdan tapauksissa (ns. vahinkoperusteiset poikkeusluvut) poikkeuslupan kohteena olevan riistaeläinlajin kannan tai kannan tilan haetulla poikkeuslupa-alueella, yksilön käyttäytymisen haetulla poikkeuslupa-alueella, tarvittaessa mm. viranomaisten tiedot, jotka liittyvät poikkeuslupan hakuperusteeseen sekä toimenpiteet, jotka poikkeuslupan sijasta voitaisiin toteuttaa. Tämä Suomen riistakeskuksen täytyy todentaa erikseen jokaisen lupahakemuksen kohdalla sekä lisäksi dokumentoida tarkasti poikkeuslupapäätökseen kaikki luontodirektiivin 16 artiklan 3 kohdassa mainitut yksityiskohtaiset muotovaatimukset, jotka on todettu, jotta luontodirektiivin jäsenvaltioille asettamat velvoitteet raportoinnista voidaan täyttää.

Asetuksen 7 §:n mukaan poikkeusluvan saajan on ilmoitettava Suomen riistakeskukselle ja poliisille metsästyslain 41 §:ssä tarkoitettua poikkeusluvan nojalla tapahtuneen ilveksen pyynnin tuloksesta. Ilmoitus on tehtävä ensimmäisenä arkipäivänä siitä, kun poikkeusluvassa tarkoitettu riistaeläin on tullut pyydystetyksi taikka, jos riistaeläin on jäänyt pyydystämättä, poikkeusluvan voimassaolon päättymisestä. Ilmoituksessa on mainittava pyydystettyjen eläinten määrä, niiden sukupuoli, pyyntiajankohta ja pyyntipaikan koordinaatit. Suomen riistakeskuksen on puolestaan toimitettava maa- ja metsätalousministeriölle edellä mainitut tiedot eläimen pyynnistä kerran kuukaudessa.

Lisäksi metsästyslain 88 §:ssä todetaan metsästyksen valvonnasta. Sen mukaan poliisin, rajavartiolaitoksen ja tulliviranomaisten sekä riistahallintolaissa tarkoitettujen metsästyksenvalvojien tulee toimialueellaan valvoa, että metsästystä koskevia säännöksiä ja määräyksiä noudatetaan. Valtion omistamilla alueilla lain noudattamista valvovat virkamiehet, joiden tehtäväksi valvonta säädetään tai määrätään eli käytännössä valvontaa hoitaa Metsähallituksen erätarkastajat. Lisäksi maanomistajalla ja metsästysoikeuden haltijalla on oikeus valvoa metsästyslain noudattamista alueellaan. Luontodirektiivin 16 artikla pohjautuu Bernin sopimukseen ja sen 9 artiklaan⁴. Bernin sopimuksen resoluution 9 artiklan tulkinnan mukaan, valvonta voi olla joko etukäteistä – eli lupamenettely – tai jälkikäteistä eli metsästyksen aikainen tai saalisraportointiin perustuva valvonta- tai näiden yhdistelmä.⁵ Viimeksi mainittu on hyvin lähellä Suomen tilannetta.

Kun kyse on kannansäätelystä, on mahdotonta osoittaa mitään tiettyjä yksilöitä, mutta alueen rajauksella, joka useimmassa tapauksessa voi olla hyvinkin suppea alue, mahdollisesti ilvestihentymä tai tiettyjen ongelmien ilmentymisalue, saavutetaan valikoivuus. Poikkeusluvassa on rajoitettu määrä yksilöön tai ryhmään yksilöitä, aika on rajoitettu ja samoin pyyntialue.

2 Luonnonvarakeskuksen kanta-arvio (tiivistelmä): Luonnonvara- ja biotalouden tutkimus 47/2019) Suomen ilveskanta Suomessa 2019⁶

Suomen ilveskannan koko vuonna 2019

Vuonna 2018 koko Suomessa arvioidaan havaitun 334–373 erillistä ilvespentuetta, mikä on saman verran kuin edellisenä vuonna, mutta noin 22 % vähemmän kuin vuonna 2016 (Kuva 2, 4). Kahta vuotta aikaisemmin pentueita arveltiin olleen 434–469 erillistä ilvespentuetta (pentueet 2016). Pentueluvussa ei ole mukana Ahvenanmaalla esiintyviä pentueita.

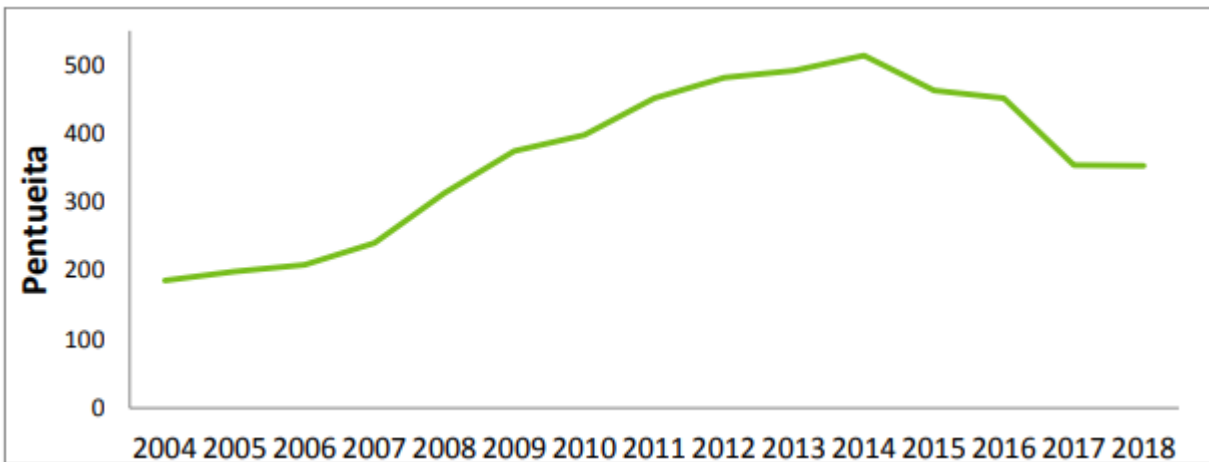
Vastaavasti vuotta vanhempien ilvesten vähimmäiskannan koko on pysynyt lähes ennallaan, laskua 1 % edelliseen arvioon (alaluku) verrattuna, ollen vuonna 2019 ennen metsästyskautta arviolta 1845–1955 yli vuoden ikäistä ilvestä (2018: 1865–1990 ilvestä) (Kuva 3; Taulukko 1). Arvio ei sisällä arviota

⁴ -- pienissä määrin eräiden eläinten ja kasvien kiinniottamisen, keräämisen, hallussapidon tai muun järkevän hyödyntämisen sallimista varten tarkasti valvotuissa oloissa, valikoivasti ja rajoitetusti.

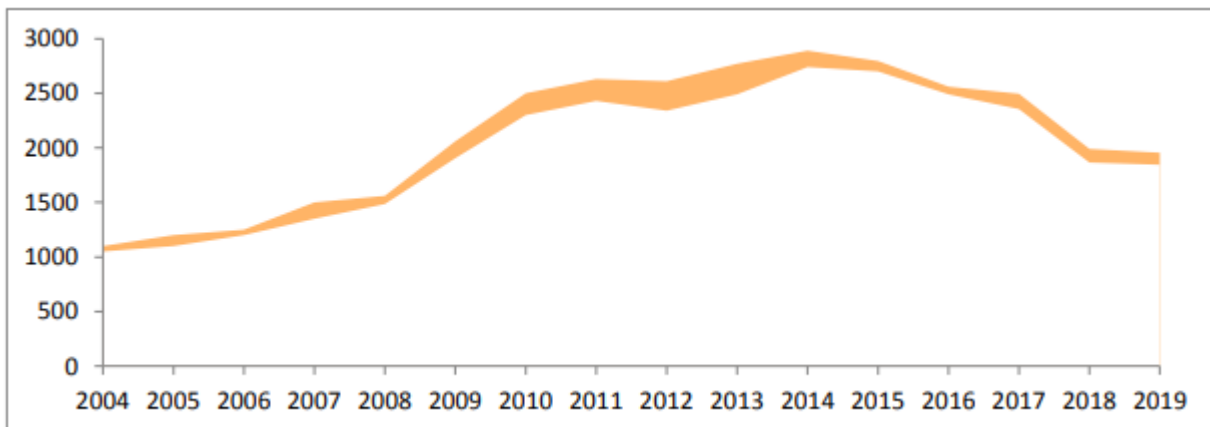
⁵ <https://wcd.coe.int/ViewDoc.jsp?id=2237547&Site=&BackColorInternet=B9BDEE&BackColorIntranet=FFCD4F&BackColorLogged=FFC679> Revised Resolution No. 2 (1993) on the scope of Articles 8 and 9 of the Bern Convention (2.12.2011): The provision "under strictly supervised conditions" should be interpreted to mean that the authority granting the exception must possess the necessary means for checking on such exceptions either beforehand (e.g., a system of individual authorisations) or afterwards (e.g., effective on-the-spot supervision), or also combining the two possibilities;

⁶ Ilveskanta Suomessa 2019: https://riistahavainnot.fi/suurpedot/suurpetotutkimus/wp-content/uploads/sites/4/2019/07/Ilves_luke-luobio_47_2019.pdf

vuonna 2019 (touko-kesäkuussa) syntyvistä pennuista pentue-ennusteisiin liittyvien lukuisten epävarmuustekijöiden takia.



Kuva 2. Ilvespentueet vuosina 2004–2018 koko Suomessa.



Kuva 3. Vuotta vanhempien ilvesten arvioitu yksilömäärä ennen metsästyskautta vuosina 2004–2018 koko Suomessa.

Koko maan mittakaavassa ilveskanta on pysynyt suurin piirtein edellisvuoden tasolla. Jo aikaisempina vuosina havaitun kannan kasvun taantumisen ja sitä seuranneen laskevan trendin taustalla on todennäköisesti viimeisen yhdeksän vuoden, lähelle arvioidun maksimiverotuksen (MSY) rajaa tai sen yli mitoitettu, tavoitteellinen metsästysverotus. Lisääntyvien yksilöiden määriin verotuksen vaikutus näkyy viiveellä. Ilveskannan koko Suomessa on nyt hieman pienempi kuin vuonna 2009. Riistakeskuksen aluetoimistojen alueiden välillä on viime vuosina ollut jonkin verran eroja sekä kannan kehityssuunnissa että nopeuksissa. Erot ovat kuitenkin alkaneet tasoittua. Erojen taustalla on ilvespopulaatiossa tapahtuva levittäytymiskehitys, metsästysverotushistoria ja erillislaskentojen avulla täsmentyneet pentuearviot. Lisäksi alueiden maiseman rakenteessa ja saaliseläinkannoissa on eroavaisuuksia, jotka vaikuttavat luontaiseen ilvestiheyyteen. Ilvesten luontaisessa kuolleisuudessa ei ole tapahtunut merkittäviä muutoksia aikaisempiin vuosiin verrattuna.

Taulukko 1. Ilvespentueet, aluekohtainen kerroin ja vuotta vanhempien ilvesten arvioitu yksilömäärä ennen metsästyskautta 2019/2020.

Riistakeskus aluetoimisto	Pentueet 2018	Pentueet 2017	Kerroin 2019	ennen metsästyskautta 2019/2020
Etelä-Häme	26 - 29	21 - 23	5,8 □	150 – 165
Etelä-Savo	49 - 51	43 - 46	4,9 #	240 – 250
Kainuu	12 - 15	11 - 16		65 – 80
<i>josta poronhoitoalueen ulkopuolella</i>	10 - 12	11 - 14	4,9 #	50 – 60
Keski-Suomi	30 - 33	30 - 33	4,9 #	145 – 160
Kaakkois-Suomi	25 - 28	30 - 32	4,9 #	125 – 135
Lappi	0 - 2	1 - 4		25 – 45
<i>josta poronhoitoalueen ulkopuolella</i>	0 - 1	1 - 2		5 – 10
Oulu	20 - 25	31 - 35		125 – 255
<i>josta poronhoitoalueen ulkopuolella</i>	20 - 23	31 - 34	5,8 □	115 – 135
Pohjanmaa	5 - 6	3 - 6	6	30 – 35
Pohjois-Häme	23 - 25	23 - 25	6	140 – 150
Pohjois-Karjala	26 - 29	30 - 33	6	155 – 175
Pohjois-Savo	48 - 51	44 - 47	4,9 #	235 – 250
Rannikko-Pohjanmaa	5 - 6	5 - 7	6	30 – 35
Satakunta	24 - 26	22 - 25	5,8 □	140 – 150
Uusimaa	22 - 25	20 - 22	5,8 □	130 – 145
Varsinais-Suomi	19 - 22	18 - 21	5,8 □	110 – 130
Yhteensä	334 - 373	332 - 375		1 845 – 1 955
Kannanhoitoalueet	Pentueet 2018	Pentueet 2017		Vuotta vanhempiä ennen metsästyskautta 2019/2020
Poronhoitoalue	2 - 6	0 - 5		45 – 60***
Muu Suomi	332 - 367	332 – 370		1 800 – 1 895**

Alueet, joilla käytössä itäinen suuralue -kerroin

□ Alueet, joilla käytössä läntinen suuralue -kerroin

** raja-arvot pyöristetty lähimpään viiteen; lukumääräarvion yläraja on laskettu alueiltaisten vaihteluvälien keskikohtien summana

***arvio ottaa huomioon pentuehavaintojen pienen lukumäärän alueella

Ilveskanta kannanhoitoalueittain

Ilveksellä kannanhoitoalueet jakaantuvat poronhoitoalueeseen ja sen ulkopuoliseen muuhun Suomeen. Valtaosa (97 %) ilveskannasta on poronhoitoalueen ulkopuolella.

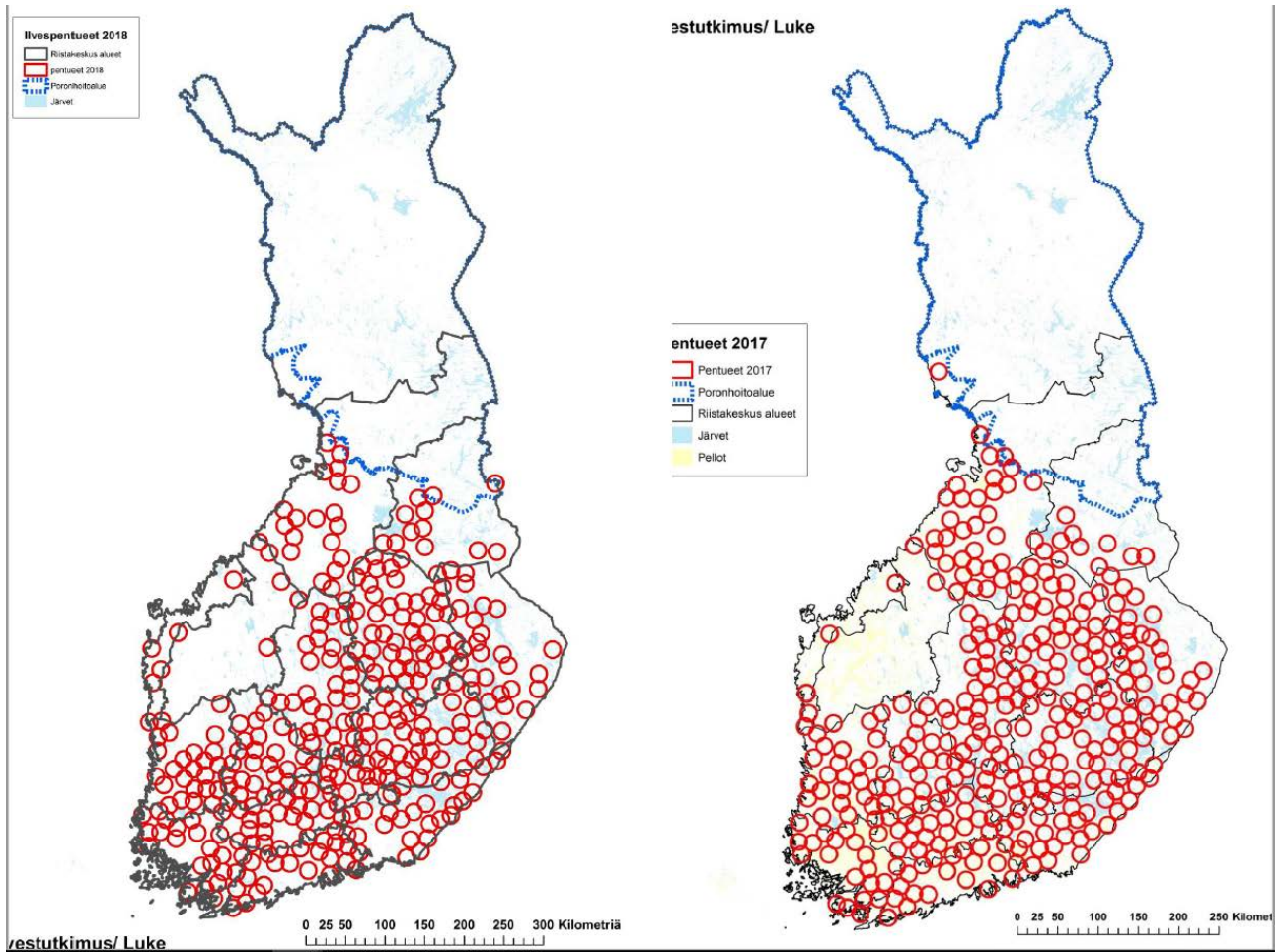
Poronhoitoalue

Poronhoitoalueella ilveskannan koon arvioidaan pysyneen lähes ennallaa edelliseen vuoteen verrattuna, mutta alueen kanta-arvioon liittyy muuta maata enemmän epävarmuustekijöitä. Poronhoitoalueella haasteena on suuri pinta-ala, harva havainnoitsijaverkosto ja havaintojen pieni määrä. Koska alueen ilvesten lisääntymistuotto vaikuttaisi pentueiden ja poikkeuslupasaaliin perusteella pieneltä, merkittävä osa arvioidusta ilvespopulaatiosta lienee nuoria ja pääosin alueen ulkopuolelta alueelle vaeltaneita nuoria aikuisia. Todennäköisimpinä lähtöalueina toiminevat poronhoitoalueen ulkopuolella pääasiassa Oulun eteläiset alueet, Ylä-Savo ja Kainuu, missä sijaitsevat lähimmät tuottavat pentuealueet.

Poronhoitoalueen eteläpuolinen muu Suomi

Muun Suomen alueella ilvesten määrä on pääosin lähellä edellisen vuoden tasoa. Yhden aluetoimiston alueella (Kaakkois-Suomi) ilveskannan lasku on ollut loivaa ja yhdellä alueella (poronhoitoalueen ulkopuolinen Oulun aluetoimiston alue) kanta on laskenut selvemmin. Ilvespentueita on havaittu edellisvuotta enemmän Suomen riistakeskuksen alueista lähinnä Etelä-Hämeessä ja Savossa.

Aikaisemmin itäisen ja läntisen aluejaon perusteena oli merkittävä ero ilvespopulaatioiden kehitysvaiheessa (lännessä levittäytymisvaiheessa ollut kanta) ja kannan rakenteessa (lännessä nuoremmat ikäluokat runsaampana), mutta nyt erot näyttävät merkittävästi tasoittuneen, ja vuonna 2018 arveltiin itäisellä alueella olleen lähes yhtä paljon pentueita kuin läntisellä alueella (Luke: kanta-arvio 2018). Vuonna 2018 poronhoitoalueen ulkopuolisella Itäisellä alueella havaittiin noin 40 pentuetta enemmän kuin Läntisellä.

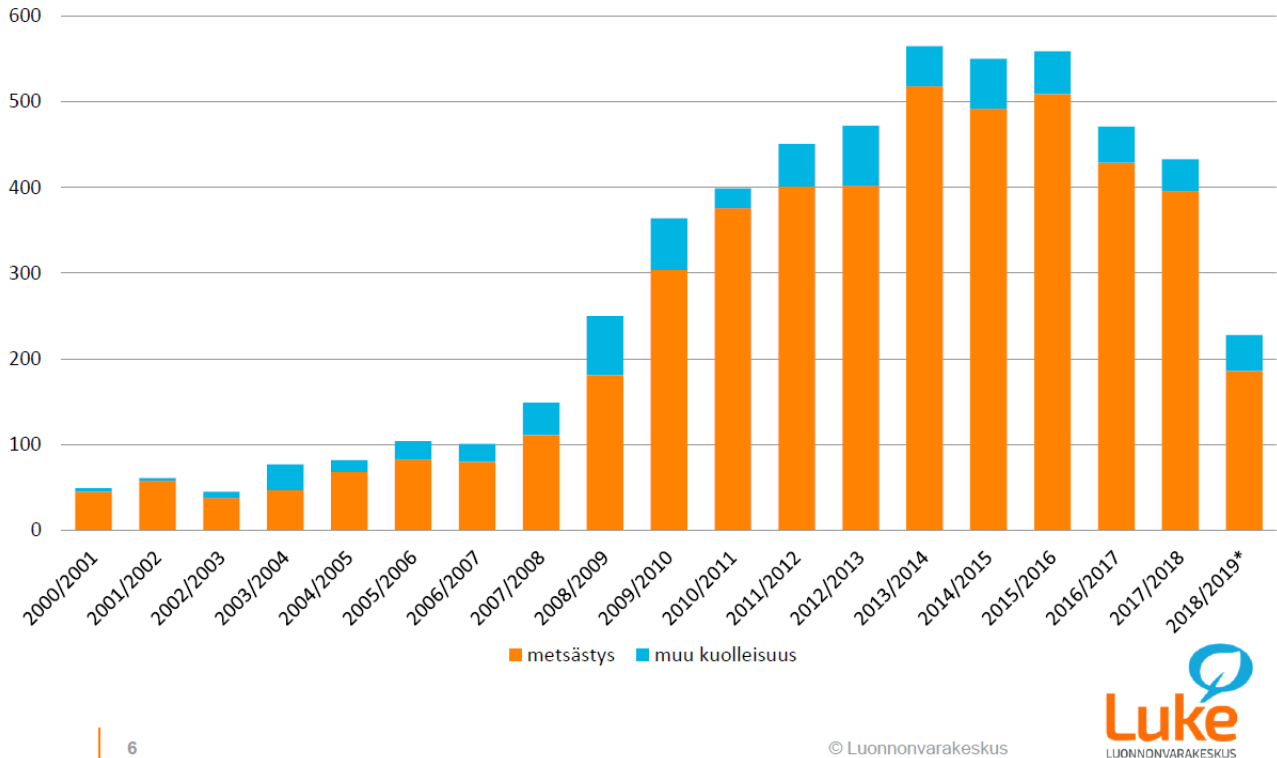


Kuva 5. Ilvespentuehavainnot 2017 ja 2018. Lähde:Luke.

Ilvesten metsästyskuolleisuus ja muu tunnettu kuolleisuus

Ilveksen merkittävin kuolinsyy Suomessa on metsästys. Toiseksi tärkein on *muu kuolleisuus*-luokkaan menevä liikennekuolleisuus. Luontainen kuolleisuus on melko vähäistä, vaikkakin vain pieni osa siitä tulee tietoon.

Ilvesten tilastoitu kuolleisuus metsästysvuosittain 2004/2005 – 2018/2019



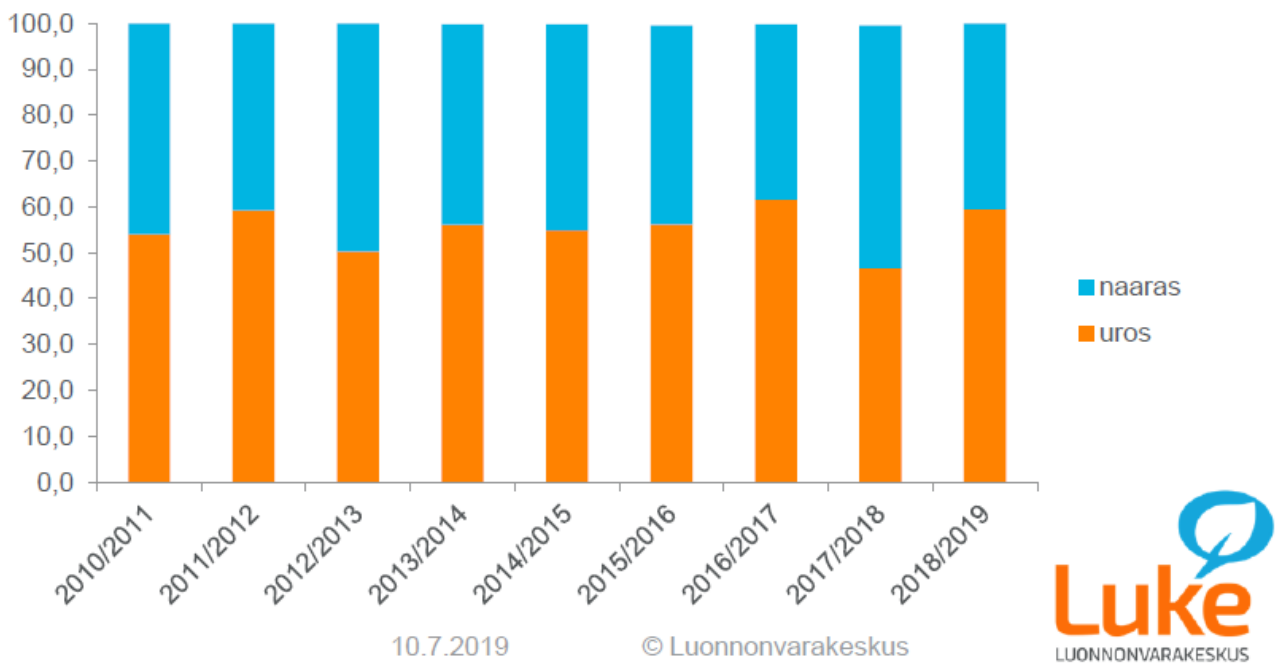
6

© Luonnonvarakeskus

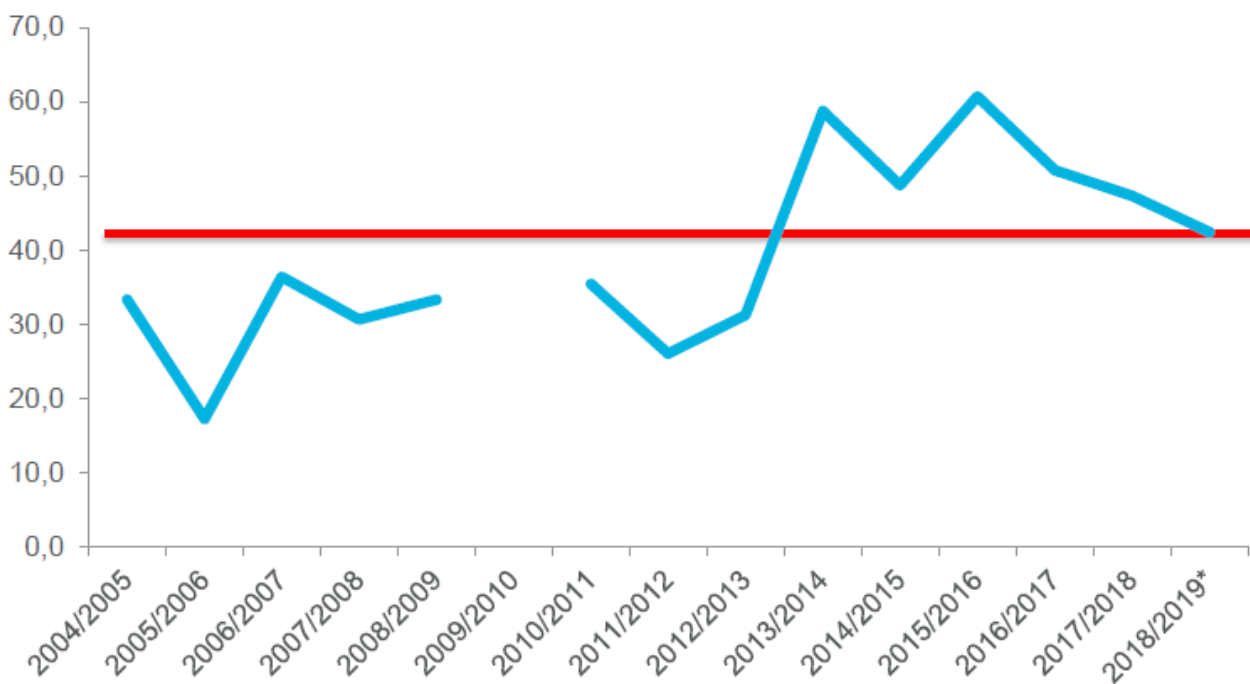


Kuva 6. Ilvesten tilastoitu kuolleisuus metsästysvuosittain 2000/2001–2018/2019, jaoteltuna metsästyskuolleisuuteen ja muuhun kuolleisuuteen. Metsästyskuolleisuuteen lasketaan mukaan sekä vahinkoperusteinen että kannanhoidollinen poikkeuslupametsästys. Muuhun kuolleisuuteen lasketaan mukaan poliisin määräyksin lopetetut, liikenteessä kuolleet ja luontaisista syistä kuolleet ilvekset. Lähde: Luke. * Metsästysvuosi 2018/2019 jatkuu 31.7.2018 asti.

Naaraiden osuudet metsästyssaaliissa ovat vaihdelleet tyypillisesti 40–50 % välillä viime vuosina, mutta metsästysvuonna 2018/2019 osuus on laskenut noin 40 % (Kuva 7). Metsästyksen vaikutus pentueiden määrään riippuu etupäässä siitä, miten suuri osuus metsästetyistä naaraista on lisääntymisikäisiä tai lisääntyneitä naaraista.



Kuva 7. Urosten ja naaraiden osuudet kokonaismetsästyssaaliissa metsästysvuosittain 2009/2010–2018/2019 Poronhoitoalueen eteläpuolisessa Suomessa. Lähde: Suomen riistakeskus ja Luke.

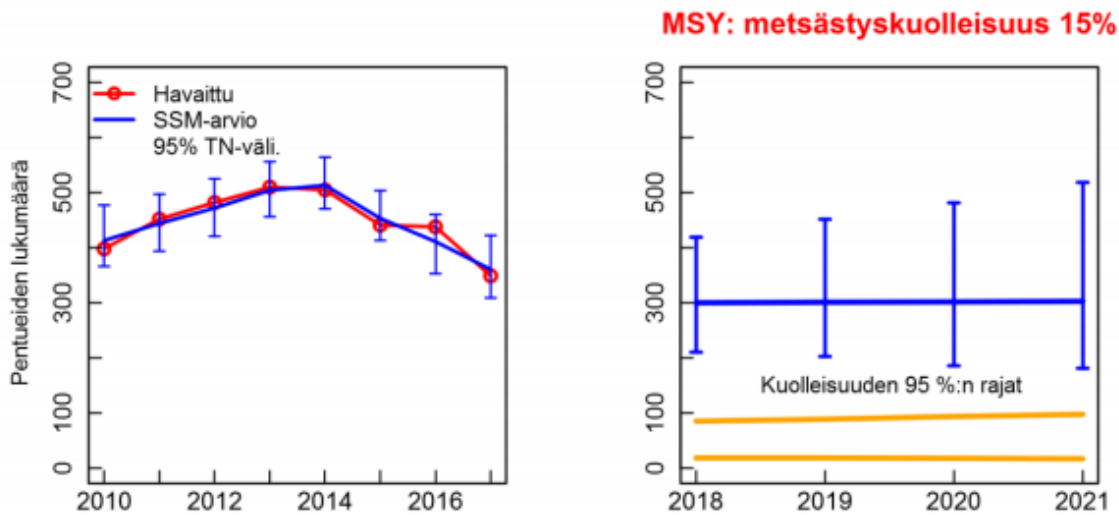


Kuva 8. Lisääntyneiden naaraiden prosenttiallinen osuus kaikista metsästetyistä naaraista metsästysvuosittain 2004/2005–2018/2019. Metsästysvuodelta 2009/2010 ei ole edustavaa näyteaineistoa. Poronhoitoalueen näytteet eivät ole mukana tässä vertailussa. Lähde Luke.

Populaatiomallin ja ennustemallin tulokset aikajaksolta 1998–2018

Mikäli populaatioon ei kohdistu kuolleisuutta, populaation luonnollinen kasvukerroin ($\exp(\alpha KASVU)$) kasvattaa ilvespopulaatiota noin 20 % vuodessa. Populaation toteutunut kasvu pysähtyy, kun poistettava kiintiö on yhtä suuri kuin luontainen kasvu. Tästä voidaan johtaa suurin mahdollinen vuotuinen poistettujen yksilöiden osuus, jolla populaatio todennäköisimmin pysyy vakaana eli maksimiverotus (MSY, engl. maximum sustainable yield). Maksimiverotusosuudeksi malli tuotti 16 % arvioidusta kannasta.

Luonnonvarakeskuksen raportin mukaan monille eläinlajeille on tyypillistä, että populaation kasvukerroin on erilainen populaation kasvu- ja laskuvaiheissa. Koska ilveskannassa on aikaisemman voimakkaamman kasvuvaiheen jälkeen ollut vuodesta 2014 alkaen selkeä laskusuuntaus, populaatiomalli ajettiin vertailun vuoksi aikasempaa lyhyemmällä aikasarjalla. Kahdeksan vuoden aikasarjalla populaation kestävä verotuksen prosentti laski verrattuna pidempään malliin. Nykyisillä populaatiotiheyksillä mallin tuottamaa 15 %:n arviota maksimimetsästyksestä voitaneen soveltaa laskusuuntaisessa populaatiossa kannan säilyttämiseksi vakaana, edellyttäen että naarasverotus pysyy sille asetetuissa 95 % luottamusrajojen sisällä.



Kuva 9. . Vasemmalla: Populaatiomallin mukaan laskettu populaatiokoko (pylväät: 95 %:n todennäköisyysväli) ja havaittujen pentueiden lukumäärä. Oikealla: ennustettu populaatiokasvu todennäköisyysvälineen ja metsästettyjen naaraiden lukumäärien 95 %:n ylä- ja alarajat. Ennuste perustuu maksimaaliseen sallittuun metsästysmäärään 15 % kannasta (ks. teksti MSY), jotta populaatio odotusarvoisesti pysyy vakiona. Lähde: Luken Luonnonvara- ja biotalouden tutkimus 47/2019 Ilveskanta Suomessa 2019.

3 Suurimmat sallitut saalismäärät ja muut rajoitukset metsästysvuodelle 2019–2020

Maa- ja metsätalousministeriön asetuksessa esitetään suurimmat sallitut saalismäärät ilvekselle sekä eräitä aluerajoituksia.

Suurimmat sallitut saalismäärät

Maa- ja metsätalousministeriön tavoitteena on ollut asetuksen mukaisella suurimman sallitun saalismäärän mitoituksella rajoittaa kannan kasvua. Käytännössä on pyritty hakemaan verotusmäärää, jolla ilveskanta pyritään pitämään suurin piirtein nykyisen suuruisena. Luonnonvarakeskuksen (Luke) arvion mukaan vuotta vanhempia ilveksiä ennen metsästysvuotta 2019–2020 on noin 1845–1955 (1865–1990), josta poronhoitoalueella

on 45–60 (50–75). Suluissa edellinen vuosi. Poronhoitoalueella havainnoitsijaverkosto on edelleen harva ja pentuehavaintojen määrä pieni. Ilvesten vähimmäiskannan koko on pysynyt lähes ennallaan edelliseen arvioon verrattuna. Vuonna 2018 arvioidaan havaitun 334–373 (332–375) erillistä pentuetta. Ilveskanta on pienentynyt jonkin verran kahdella Suomen riistakeskuksen alueista: KaakkoisSuomessa ja Oulun poronhoitoalueen ulkopuolisella alueella. Pääosin kanta on pysynyt lähes edellisen vuoden tasolla. Edellisvuoteen verrattuna kanta on kasvanut hieman Etelä-Hämeessä ja -Savossa. Arvio ei pidä sisällään keväällä syntyvien pentujen määrää.

Asetuksessa esitetään asetuksen voimassaoloajalle kannanhoidollisen metsästyksen suurimmaksi sallituksi saalismääräksi 240 ilvesyksilöä muun Suomen kannanhoidoalueelle. Määrä tarkoittaa muun Suomen kannanhoidoalueella, jossa lähes 97 % ilveksistä sijaitsee, noin 13 % verotusta muun Suomen kanta-arvion keskiarvosta laskettuna $(1800+1895)/2*0,13 \Rightarrow 240$ yksilöä. Poikkeusluvin (kannanhoidolliset ja vahinkoperusteiset) toteutunut metsästysverotus on koko maassa yhdeksänä edeltävänä metsästysvuonna ollut 301 yksilöä (2009/2010), 374 yks. (2010/2011), 401 yks. (2011/2012), 402 yks. (2012/2013), 518 yks. (2013/2014), 477 yks. (2014/2015), 486 yks. (2015/2016), 429 yks. (2016/2017), 396 yks. (2017/2018) ja 186 yks. (2018/2019).

Edelleenkin ei ole tarpeen rajoittaa ns. vahinkokiintiötä vaan Suomen riistakeskus voi myöntää näitä poikkeuslupia tarpeen mukaan luontodirektiivin kriteereiden ja edellytysten täytyttyä. Todennäköistä on, että näitä erityisen merkittäviä vahinkoja tai vahingonuhkaa aiheuttavien yksilöiden poistamisia tullaan tarvitsemaan ainakin kannanhoidollisen metsästyskauden ulkopuolella ja poronhoitoalueella. Suomen riistakeskukselle hakemuksia tuli metsästysvuonna 2018–2019 19 kappaletta, jossa haettiin lupaa 19 ilveksen poistamiseen. Hakemukset olivat kaikki poronhoitoalueelle. Suomen riistakeskus myönsi luvat 17 ilvekselle, mutta saaliiksi saatiin vain 6 yksilöä.

Taulukko 2. Metsästysvuoden 2018–2019 kannanhoidollisen metsästyksen toteutuminen.

	Lupia haettu	Myönnetty	Saalis	Lupien käyttöaste
<i>Poronhoitoalue</i>	4	1	0	0%
<i>Muu Suomi</i>	897	205	180	87,8%
Yhteensä	901	206	180	87,4%

Selvennyksenä on todettava edellä mainituista suurimmista sallituista saalismääristä, että metsästyslain 41 a §:n 1 momentin 4 kohdan mukaisia poikkeuslupia ei ole kuitenkaan tarkoitus lukea 1 §:ssä säädettyyn suurimpaan saalismäärään. Vaikka asetuksella tarkoitettaneen otsikon mukaisesti poikkeusluvilla sallittavaa *metsästystä*, myönnetään myös tutkimusperusteiset poikkeusluvut 41 a §:n perusteella. Lähtökohtaisesti tutkimusluvilla pyydetty eläin lähes poikkeuksetta kuitenkin vapautetaan merkitsemisen tai GSM/GPS-pannan asettamisen jälkeen elävänä takaisin luontoon, joten ei ole syytä vähentää näitä poikkeusluvilla metsästettävien yksilöiden suurimmasta sallitusta saalismäärästä.

Ilvesten metsästys poikkeusluvin (vahinkoperusteisin ja kannanhoidollisin) on käytännössä ainoa keino vähentää ilveksen aiheuttamia porovahinkoja. Ilveksen aiheuttamat vahingot näyttäisivät olevan laskussa vastaavaan ajankohtaan nähden (-37%).

Taulukko 3. Ilveksen aiheuttamat porovahingot 2017 ja 2018 syyskuussa (Vuosien *2019 kertymä ajettu Riistavahinkorekisteristä 1.1.-15.8. tietojen perusteella):

ILVES	kpl
2010	590
2011	550
2012	703
2013	867
2014	589
2015	572
2016	647
2017	754
2018	482
2019*	245

Myös ilveksen osalta on usein esitetty ratkaisuksi siirtymistä reviiropohjaiseen korvausjärjestelmään. Korvausjärjestelmän muuttaminen ei ratkaise vahinkoihin eikä etenkin petovahinkokorvausmäärärahoihin liittyvää ongelmaa, sillä jo nykyisen järjestelmän kohdalla on vaikeuksia maksaa korvauksia täysimääräisenä vahingonkärsijöille.

Huomattava on myös, että reviiropohjaiseen korvausjärjestelmään siirtyminen ei ole pelkästään kansallisesti ratkaistavissa. Porovahinkojen korvausjärjestelmän oikeusperusta on yhteisiä markkinajärjestelyjä koskevan asetuksen (Single CMO Regulation) artikla 182(1). Komissio on hyväksynyt sen täytäntöönpanopäätöksellä (31.3.2016, C(2016) 1752 final) porojen ja porotuotteiden tuotantoon ja kaupan pitämiseen Suomessa myönnettävien kansallisten tukien sallimisesta. Komission päätöksessä suurpetojen porotaloudelle aiheuttamien vahinkojen korvaamisen maksuvaltuus on enintään 10 miljoonaa euroa. Tähän mennessä korvauksia on leikattu vuoden 2016 porovahingoista 4 % sillä maksuvaltuus olisi muutoin ylittynyt. Vuoden 2017 petovahinkoihin tehty 26 % leikkaus kaikkiin vahingonkorvauksiin johtui puolestaan siitä, että valtion talousarviossa ei ollut riittävästi määrärahoja täysimääräiseen korvaamiseen edes komission maksukattoon saakka. Vuoden 2018 petovahingot voitiin maksaa kaikille täysimääräisenä riistavahinkolakiin tehdyn muutoksen (ns. Lex Halla –korvauselementin kumoaminen) johdosta.

Reviiripohjaiseen korvausjärjestelmään siirtyminen tai edes nykyisen korvausjärjestelmän muuttaminen edellyttää komission maatalouspääosaston hyväksyntää. Maa- ja metsätalousministeriöllä ei ole suunnitelmia siirtäviä reviiropohjaiseen korvausjärjestelmään.

Lisäksi ilves aiheuttaa jonkin verran vahinkoa turkistarhaukselle, karja- ja lammastaloudelle sekä myös metsästyskoirille metsästystilanteessa. Ongelmaksi ei aina katsota pelkästään ilveksen aiheuttamia vahinkoja, vaan myös sen aiheuttamaa häiriötä ja harmia, jotka koituvat vahinkojen ennaltaehkäisystä. Ajoittain ilveksiä tulee asutukseen ja pihapiireihin ja jotkut yksilöt voivat joko sairauden aiheuttaman nälkiintymisen tai oppimisen kautta toistuvasti hakea ravintoa pihapiireistä. Myös nuoret vaeltavat ilvesyksilöt saattavat vierailta pihapiireissä helppoa ravintoa, kuten kotikissoja, ja piharusakoita saalistamassa. Vaikka vierailut eivät johtaisi varsinaisiin vahinkoihin, ne aiheuttavat alueella yleensä vaatimuksia pihailvesten poistamiseksi. Ihmisten sietokykyä voidaan lisätä ja samalla ilvesvastaisuutta vähentää sallimalla kannanhoidollinen metsästys, joka samalla lisää ilveksen arvostusta arvokkaana riistaeläimenä.

Alueelliset rajoitukset

Asetuksessa asetetaan alueellisia rajoituksia kannanhoidolliseen metsästyksen ilveskannan hoitosuunnitelman eri kannanhoitoalueita koskevien tavoitteiden johdosta. Asetuksen verotusprosentti on seuraava: muun Suomen kannanhoitoalueella sallitaan noin 13 % verotus, joka tarkoittaa 240 ilvestä. Lupia tulee kohdentaa ilveksen tihentymäalueille ja alueille, jossa kanta on vakaa tai nousussa edellisen vuoden kanta-arvioon verrattuna. Alueilla, jossa ilveksiä on tiheydeltään harvassa verrattuna maapinta-alaan, ei ilveskantaa ole syytä verottaa voimakkaasti.

Poronhoitoalueella ilveskanta on harva, havaintoaineisto alueellisesti huonosti kattavaa ja siellä esiintyy vain noin 3 % Suomen arvioidusta ilveskannasta. Verotus perustuisi siellä porovahinkojen mahdollisimman tehokkaaseen vähentämiseen. Poronhoitoalueen ilveksen porotalouselinkeinolle aiheuttamat vahingot ovat edelleen huomattavat ja vuonna 2018 ilveksen tappamia poroja löydettiin 482 kappaletta ja laskennallinen vahinko oli noin 820 000 euroa. Alkuvuoden (1.1-15.8) alustavat tulokset näyttäisivät 37 % laskua porovahingoissa vastaavaan ajankohtaan nähden (taulukko 2).

Poronhoitoalueelle ei aseteta kiintiötä edellivuoden tapaan. Suomen riistakeskus on silti velvollinen varmistamaan myöntäessään poikkeuslupia poronhoitoalueelle, että päätös on luontodirektiivin sekä kansallisten metsästystä koskevien säännösten mukainen.⁷ Toisin sanoen Suomen riistakeskuksen tulee tapauskohtaisesti harkita myös poronhoitoalueen osalta ennen päätöksen tekemistä vielä erikseen, onko muuta tyydyttävää ratkaisua ja haittaako metsästyksen suotuisan suojelutason säilyttämistä. Harkintavaltaa rajaavat myös EU:n luontodirektiivissä (92/43/ETY) mainitut myöntämisperusteet ja niiden tulkintasisältö, mikä on muotoutunut Euroopan yhteisöjen tuomioistuimen ratkaisujen sekä luontodirektiivin tiukkaa suojelua koskevan ohjeasiakirjan kautta.

Erityistä

Kannan laskun pysäyttäminen ollut tavoitteena viime vuoden kiintiötä asetettaessa ja siinä näytettäisiin onnistuneen. Toisaalta leudot talvet helpottaneet pienten hirvieläimien ja ilveksen välisestä suhteesta käytävää keskustelua ja pienten sorkkaeläinten kannat ovat kasvussa. Lausunnolla olleessa päivitettyssä hoitosuunnitelma-luonnoksessa linjataan, että ilveskannan käännyttyä laskuun, on kannanhoidon ensisijaisena tavoitteena löytää oikea verotusmäärä, jolla kannanlasku saadaan tasoittumaan ja ilveskanta vakiintumaan tasolle jolla sen aiheuttamat ongelmat eivät nouse yli paikallisyhteisöjen sietokyvyn. Kannan laskun tasaannuttua, ilveskanta pyritään pitämään nykyisellä tasolla. Metsästystä tulee suunnata alueille, joilla kanta on tiheämpi ja joissa ilveskanta on lähes vakaa tai kasvussa verrattuna edellisiin vuosiin.

Luonnonvarakeskuksen kannanseurannan ja sitä tukevan tutkimustyön perusteella suurpedot ovat potentiaalisin metsäpeuralle heikon vasatuoton ja kuolevuutta aiheuttava ensisijainen tekijä. Luonnonvarakeskuksen metsäpeurojen vasaseurannat osoittavat, että panta-aineistosta vain kolmasosa syntyneistä oli elo-syyskuussa enää hengissä. Lisäksi suurpedot aiheuttavat hävikkiä aikuisille metsäpeuroille, joiden kuolinsyistä noin 60 % on määritetty suurpetojen osalle (55 kuollutta ja löydettyä pantapeuraa vuosina 2009–2015). Metsäpeura-alueilla ilveskannat ovat laskussa tai lähes ennallaan, joten enää ei ole perusteltua suunnata kovin voimallista verotusta niille alueille. Huomiota tulee kiinnittää edelleen alueisiin, jonne metsäpeuroja on suunniteltu siirrettävän osana Metsäpeura Life -hanketta. Poronhoitoalueen ilvesvahingot ovat edelleen suuret, joten lupien kohdentaminen myös muualla poronhoitoalueen eteläpuolella saattaa vähentää nuorien yksilöiden siirtymistä poronhoitoalueelle ja näin vähentää porovahinkoja.

Maa- ja metsätalousministeriö toteaa, että Suomen riistakeskuksen tulee harkita ennen poikkeuslupapäätöksen tekemistä vielä erikseen, onko alueittain muuta tyydyttävää ratkaisua ja haittaako metsästyksen suotuisan suoje-

⁷ KHO:n päätös 10.6.2009, taltionro 1499, dnro 881/1/08.

lutason säilyttämistä. Suomen riistakeskuksen tulee selvittää metsästyslaissa säädetyistä poikkeusluvista annetun valtioneuvoston asetuksen nojalla metsästyslain 41 a §:n 1-3 kohdan tapauksissa (ns. vahinkoperusteiset poikkeusluvut) poikkeusluvan kohteena olevan riistaeläinlajin kannan tai kannan tilan haetulla poikkeuslupa-alueella, yksilön käyttäytymisen haetulla poikkeuslupa-alueella, tarvittaessa mm. viranomaisten tiedot, jotka liittyvät poikkeusluvan hakuperusteeseen sekä toimenpiteet, jotka poikkeusluvan sijasta voitaisiin toteuttaa. Tämä Suomen riistakeskuksen täytyy todentaa erikseen jokaisen lupahakemuksen kohdalla sekä lisäksi dokumentoida tarkasti poikkeuslupapäätökseen kaikki luontodirektiivin 16 artiklan 3 kohdassa mainitut yksityiskohtaiset muotovaatimukset, jotka on todettu jotta luontodirektiivin jäsenvaltioille asettamat velvoitteet raportoinnista voidaan täyttää.

4 Esityksen vaikutukset

Esitys pohjautuu Luonnonvarakeskuksen laatimaan populaatiomalliin, joka tuottaa ennusteen ilveskannan kehityksestä vuoteen 2021 saakka havaitun kannankehityksen ja verotusmäärien perusteella. Nyt käytetty malli tarjoaa hyvät lähtökohdat arvioida Suomen ilvesten kannankehityksen viimeisen viidentoista vuoden aikaisia vaiheita analyttisesti.

Komissio on tilannut raportin LCIE:ltä (the Large Carnivore Initiative for Europe) suurpetojen kannanhallintaa koskevista parhaista käytännöistä. Komissio myös suosittelee jäsenvaltioille raportin sisältämiä ohjeita.⁸ Vaikka tämä asiakirja ei ole velvoittava, myös se sisältää luontodirektiivin tulkitsemisen kannalta relevantteja seikkoja. LCIE:n asiakirjassa nostetaan esille suurpetojen metsästyksen osalta relevantteja hyötyjä.

Raportissa⁹ LCIE uskoo, että se suurpetojen metsästys voi olla yhteensopivaa niiden suojelun kanssa monilla alueilla ja tilanteissa. LCIE toteaa, että on tärkeää muistaa, että suurpetojen suojelu ei välttämättä tarkoita tiukkaa suojelua.

LCIE:n mukaan suurpetojen metsästyksen mahdolliset hyödyt ovat seuraavat: (1) Antaa pitkien perinteiden säilyä maaseutualueilla, joilla esiintyy suuria suurpetoja. (2) Lisää suurpetojen läsnäolosta seuraavaa sietokykyä metsästäjien keskuudessa, jos he voivat pitää niitä arvostettuina riistaeläiminä tai tulonlähteenä ennemmin kuin kilpailijoina. (3) Lisää vaikutusmahdollisuuksia paikallisille ihmisten keskuudessa, joiden on elettävä samoilla alueilla kuin suurpedot. (4) Säilyttää suurpetojen tiheyden sillä tasolla, että vahingot tuotantoeläimille ja luonnonvaraiselle riistalle pysyy hyväksyttävänä. Lisäksi metsästäjät voivat auttaa tiettyjen yksilöiden poistossa, esimerkiksi niiden, jotka erikoistuvat karjan tappamiseen. (5) Auttaa ylläpitämään suurpetojen arkuutta, mikä vähentää mahdollisia konflikteja. (6) Mahdollisesti tarjoaa mahdollisuuden myydä näiden lajien metsästystä ja saada näin tuloja maaseutualueille. (7) Alueilla, jonne suurpedot ovat palaamassa, se voi lisätä pitkäaikaista hyväksyntää, jos kantojen kasvunopeus hidastuu. (8) LCIE vastustaa voimakkaasti salametsästystä kaikissa olosuhteissa ja ymmärtää, että se on suuri uhka suurpetokantojen selviytymiselle monilla alueilla. LCIE uskoo kuitenkin, että laillisen metsästyksen salliminen auttaa vähentämään salametsästystä, jos paikalliset ihmiset kokevat olevansa mukana lajien hallintaprosessissa. (9) Metsästyksen mahdollistavan populaation saavuttaminen voi olla vertailuarvo suojelu/palautussuunnitelman onnistumiselle - tämä osoittaa myös suojelusuunnitelman joustavuuden eri sidosryhmille.

Maa- ja metsätalousministeriö tavoittelee useita edellä mainittuja hyötyjä tällä asetuksella purkamalla ilveskannasta johtuvaa painetta ottamalla ekologiset, taloudelliset ja sosiaaliset tekijät tasavertaisina huomioon niin

⁸ Note to the Guidelines for Population Level Management Plans for Large Carnivores, 1.7.2008, http://ec.europa.eu/environment/nature/conservation/species/carnivores/pdf/guidelines_for_population_level_management_ec_note.pdf

⁹ http://ec.europa.eu/environment/nature/conservation/species/carnivores/pdf/guidelines_for_population_level_management.pdf sivu 71.

tavoiteasettelussa kuin toiminnassakin, koska nämä kolme näkökulmaa ovat selkeässä riippuvuussuhteessa toisiinsa.

Tavoitteena on, että ilveskanta koko maan mittakaavassa säilyy elinvoimaisena, ilveksen läsnäolosta aiheutuvat haitat minimoidaan ja ilveskanta pidetään ihmisarkana. Muun Suomen alueella kannanhoidollisella metsästyksellä pyritään kannan nykytason säilyttämiseen eli verotustaso tähtää vakaaseen populaatioon, mutta edelleen tihentymistä johtuvien sosiaalisten ongelmien lieventämiseen. Lisääntymisiässä oleviin naaraisiin kohdistuva verotus tulisi pitää maltillisena.

Vaikka aikuiskuolleisuuden aiheuttajana aineistot osoittavat muiden suurpetojen (erityisesti susi ja karhu) olevan ilvestä merkittävämmässä roolissa, esitys voi jonkin verran parantaa metsäpeuran vasuottoa ja vähentää kuolleisuutta, kun ilveslupia kohdennetaan metsäpeurojen hyvälle vasonta-alueille Kainuussa. Kannanhoidollisen metsästyksen lisäksi vahinkoperusteisella pyynnillä, jota ei ole erikseen tällä asetuksella rajattu, voidaan vaikuttaa ihmisten sietokyvyn kasvattamiseen ja sen käyttö vähentää myös merkittävistä vahingoista maksettavia korvauksia.

Populaatiomalli koskee vain poronhoitoalueen ulkopuolella olevaa muun Suomen kannanhoitoaluetta. Poronhoitoalueelle se ei sovellu. Poronhoitoalueella pyritään edelleen ensisijaisesti vähentämään ilveksen aiheuttamia erityisen merkittäviä vahinkoja myös kannanhoidollisella metsästyksellä, mutta kiintiön asettaminen ei ole tarpeellista.

Kannanhoidollisen metsästyksen lisäksi vahinkoperusteisilla luvilla tapahtuva pyynti saattaa vähentää myös merkittävistä vahingoista maksettavia korvauksia, ellei kohteen suojaaminen akuutissa tilanteessa ole mahdollista (muu tyydyttävä ratkaisu).¹⁰

Luontodirektiivin lajiraportoinnissa jaksolla 2012–2017 ilves arvioitiin levinneisyytensä ja populaatiokoon perusteella olevan myös suotuisan suojelun tasolla.

Koska vain tulevaa metsästysvuotta koskevan asetuksen taustalla olevaa mallia päivitetään vuosittain, toteutuneen verotuksen vaikutusta voidaan seurata ja tarvittaessa verotusprosenttia voidaan muuttaa. Muutoksia kannan koossa onkin syytä tarkastella usean vuoden ajanjaksoina, koska yksittäisen vuoden metsästysverotuksen kokonaisvaikutus ilveskannan kehitykseen riippuu sitä edeltäneiden vuosien ja välittömästi seuraavien vuosien metsästysverotuksen määrästä. Ilveskannan kehitykseen vaikuttavat myös monet vaikeasti ennakoitavat muut tekijät, kuten muutokset saaliseläinkantojen koossa, ilvesten luontaisessa kuolevuudessa, elinympäristön laadussa ja sääolosuhteissa. Enimmäismäärät eivät yksittäisen metsästyskauden tasolla vaaranna Suomen ilveskannan elinvoimaisuutta poronhoitoalueen ulkopuolisella kannanhoitoalueella.

Kannan elinvoimaisuus tai suotuisan suojelun taso eivät kuitenkaan ole uhattuina. Viimeisimmässä uhanalaisuustarkastelussa (2019) ilves muuttui silmälläpidettävästä (NT) elinvoimaiseksi (LC)¹¹.

Poronhoitoalueella kiintiöstä luopuminen on luonut Suomen riistakeskukselle aiempaa enemmän joustoa vahinkotilanteen mukaan etenkin niissä tilanteissa, jossa vahinkoperusteisten lupien käyttö on ollut ongelmallista vahinkoa aiheuttavan yksilön kohdentamisvaikeuksien takia etenkin sulan maan aikana. Myös pidentynyt metsästysaika mahdollistaa ilveskannan tehokkaamman säätelyn ja vahinkojen vähentämisen, mikäli keliolosuhteet ovat pyynnin kannalta otolliset. Maa- ja metsätalousministeriöllä ei ole lakiin perustuvaa velvollisuutta antaa kiintiöasetusta, vaan metsästyslain 41 §:n 5 momentissa todetaan, että poikkeuslupien vuotuista saaliin määrää *voidaan* rajoittaa. Kiintiö itsessään ei johda yhdenkään ilveksen tappamiseen, vaan on eräänlainen ylimääräinen turva, että vaikka kiintiö täyttyisi, ei suotuisaa suojelutasoa vaaranneta. KHO on tämän todennut

¹⁰ Esimerkiksi vuonna 2013 vain muutama ilvesyksilö aiheutti muutamille turkistarhoille yhteensä yli 200 000 euron vahingot ja kymmenkertaista aiempaan nähden ilvesten aiheuttamat kotieläinvahingot.

¹¹ <https://helda.helsinki.fi/handle/10138/299501>

päätöksessään (10.9.2006, taltionro 1499) seuraavasti: poikkeusluvasta päättävä taho [nyk. Suomen riistakeskus] on velvollinen varmistamaan, että kukin päätös on luontodirektiivin ja kansallisten säädösten mukainen, niin että kulloinkin kysymyksessä oleva metsästys ei vaaranna suotuisaa suojelutasoa ja että muuta tyydyttävää ratkaisua ei ole. Ministeriön kiintiö turvaa omalta osaltaan sääntelyn mukaista harkintaa. Asiaa käsiteltiin myös Euroopan yhteisöjen Suomen susien metsästystä koskevassa ratkaisussa (C-342/05), jossa todettiin, että tämä raja, joka vahvistetaan sen yksilöiden määrän perusteella, joka voidaan biologisesti poistaa kyseistä lajia vaarantamatta, muodostaa vain kehyksen, jonka puitteissa voidaan myöntää pyyntilupia, kun luontodirektiivin 16 artiklan 1 kohdan mukaiset edellytykset lisäksi täyttyvät.

Myös Luonnonvarakeskus on todennut, että poronhoitoalueen ongelmat ovat alueen suuri pinta-ala, petoyhdysmiestverkoston harvuus ja pentuehavaintojen pieni määrä. Näin ollen maa- ja metsätalousministeriö katsoo, että verotuksen pohjana toimii kiintiötä paremmin alueen ilveksen aiheuttamisen porovahinkojen kehitys, jota voidaan seurata lähes reaaliaikaisesti Riistavahinkorekisterin kautta. Kiintiön asettaminen on tässä mielessä tarpeetonta, kun otetaan vielä huomioon, että vain noin 3 % ilveskannasta esiintyy poronhoitoalueella.

Muun Suomen kannanhoitoalueen jakamista verotussuunnittelussa kahtia itäiseen ja läntiseen osa-alueeseen ei ole syytä säilyttää, koska tutkimuksissa ei ole enää havaittu ilveskannan kehitysvauhdissa ja -suunnissa eroja eri osissa Suomea.

5 Asian valmistelu

Maa- ja metsätalousministeriössä on valmisteltu virkatyönä ehdotus maa- ja metsätalousministeriön asetukseksi poikkeusluvalla sallittavasta ilveksen metsästyksestä metsästysvuonna 2019–2020. Siinä asetetaan suurin sallittu saalismäärä ja rajataan alue, jossa poikkeuslupaharkintaa voidaan Suomen riistakeskuksen toimesta tehdä.

Esitysluonnoksesta pyydettiin lausuntoja seuraavilta tahoilta: ympäristöministeriö, sisäministeriön poliisi-osasto, Rajavartiolaitos, Luonnonvarakeskus (Luke), Suomen riistakeskus, Suomen ympäristökeskus (SYKE), Metsähallitus, Paliskuntain yhdistys, Saamelaiskäräjät, Maa- ja metsätaloustuottajien Keskusliitto (MTK), Svenska lantbruksproducenternas centralförbund (SLC), Suomen Luonnonsuojeluliitto, WWF Suomi, Suomen Metsästäjäliitto ry ja Natur och Miljö r.f. sekä Luonnonsuojeluliitto Tapiola.

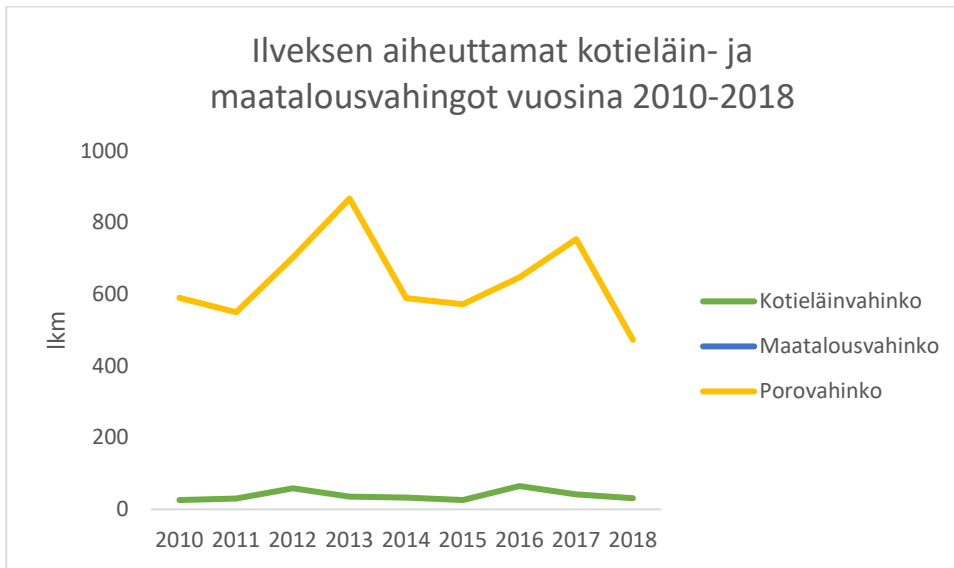
Lausuntoja annettiin yhteensä xx.

Lausunnoissa todettiin muutoin mm. seuraavaa:

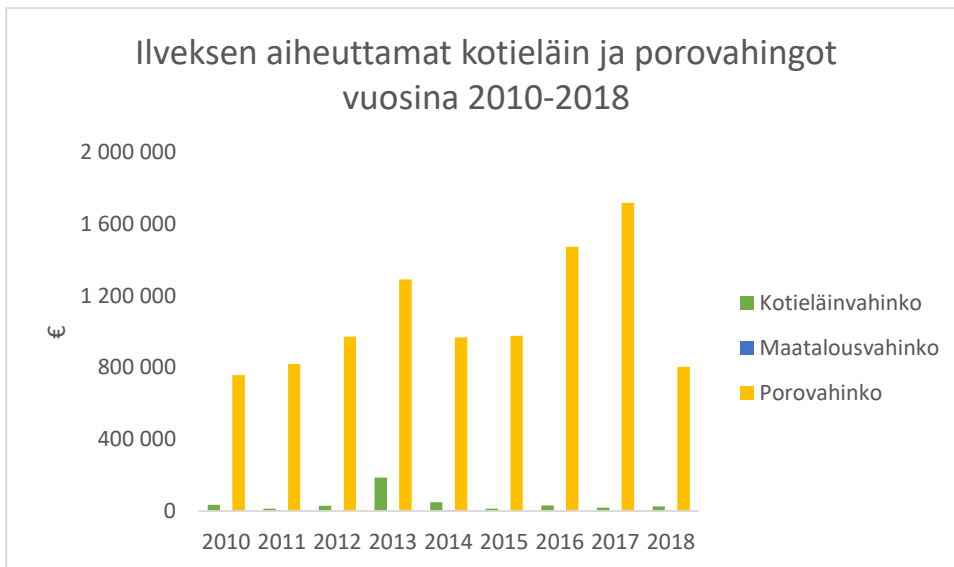
6 Voimaantulo

Maa- ja metsätalousministeriön asetus ehdotetaan tulevaksi voimaan 17.10.2019.

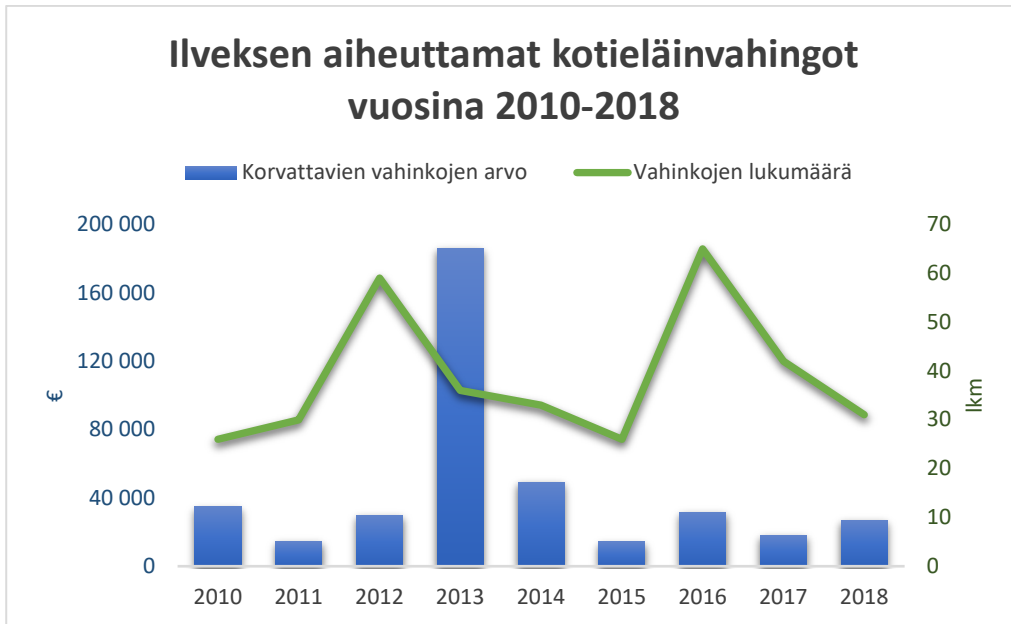
LIITE: Kuvat 5-7



Kuva 5. Ilvesvahingot 2010-2018 lukumääräisesti.



Kuva 6. Ilveksen aiheuttamien vahinkojen arvo.



Kuva 7. Ilveksen aiheuttamat kotieläinvahingot.