

MAA- JA METSÄTALOUSMINISTERIÖ
 Luonnonvaraosasto/Erätalousyksikkö
 Erityisasiantuntija
 Jussi Laanikari

Muistio
 22.12.2021

VN/30213/2021

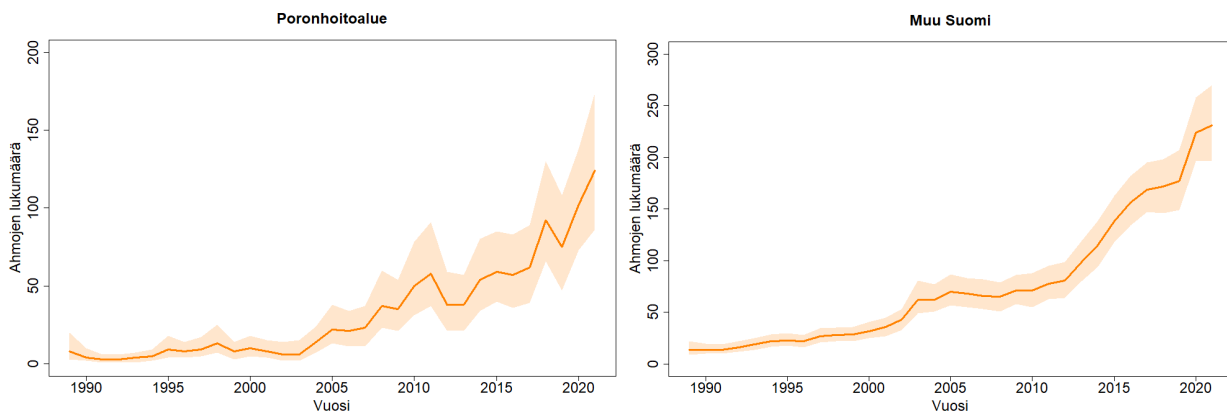
Maa- ja metsätalousministeriön asetus poikkeusluvilla sallittavasta ahman metsästyksestä metsästysvuonna 2021–2022

Pääasiallinen sisältö

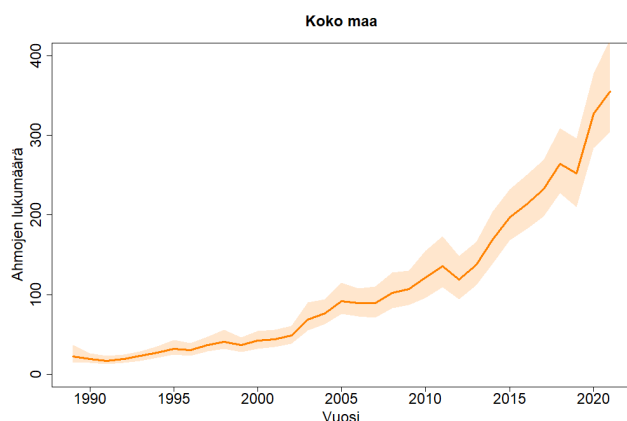
Maa- ja metsätalousministeriön asetuksessa vahvistetaan suurimmat sallitut saalismäärät ahman rauhoituksesta poikkeamiseksi sekä eräitä aluerajoituksia.

Lukumäärällisesti esitetään asetuksen voimassaoloajalle **kahdeksan (8)** yksilön ahmakiintiötä pohjoiselle ja itäiselle poronhoitoalueelle. Määrä olisi sama kuin viime metsästyskautena. Kannanhoitoalueen osa-alueiden tarkka jako on esitetty myöhemmin muistion kohdassa 3.2. Alueelliset rajoitukset.

Luonnonvarakeskuksen arvion¹ mukaan vuoden 2021 helmikuussa ahmoja oli arviolta 390-400 yksilöä, joista liikkui poronhoitoalueella 160–170 ahmaa ja poronhoitoalueen ulkopuolella todennäköisimmin 231 yksilöä. Suomen ahmakannan yksilömäärä on kasvanut 1990-luvun alkuun verrattuna noin kymmenkertaiseksi. Riistakolmioilla laji runsastui vuosijaksolla 1990-2021 keskimäärin 9,4 % vuodessa. Vuoden 2021 kanta-arvio on hieman suurempi kuin vuoden 2020 arvio (385-390 yksilöä). Yksilömäärän kasvu on ollut viimeksi kuluneiden kymmenen vuoden aikana aiempaa voimakkaampaa. Arvio ahmakannasta ja sen kehityksestä pohjautuu riistakolmiolaskentoihin ja kolmen pohjoisimman kunnan (Enontekiö, Inari, Utsjoki) osalta Metsähallituksen koordinoimiin ja yhdessä paliskuntien kanssa suorittamiin aluelaskentoihin vuosina 2020–2021. Näin meneteltiin, koska kolmen pohjoisimman kunnan ahmat keskittyvät tunturialueella, missä on riistakolmioita erittäin vähän. Ahman ylitysjälkien määrä on asteittain kasvanut viime vuosina myös poronhoitoalueen riistakolmioilla, mutta Tunturi-Lapin aluelaskennoissa todettujen ahmojen kokonaismäärässä ei ole ollut viime vuosina merkittäviä muutoksia. Ahmojen määrä oli siellä selvästi nykyistä suurempi vuosina 2013-2014.



¹ Luonnonvarakeskuksen kanta-arvio <https://riistahavainnot.fi/suurpedot/kannanarviointi/lausunnot>



Kuva 1. Ahmojen todennäköisin yksilömäärä ja 95% todennäköisyysvälit riistakolmioaineistossa vuosina 1989-2021. Lähde: Ahmakannan kehitys ja ahmakanta Suomessa 2021. Luonnonvara- ja biotalouden tutkimus: 88/2021 (Luonnonvarakeskus, 2021)

Vuoden 2021 Skandinavian ahmaseurannan mukaan rekisteröitiin yhteensä 160 ahman lisääntymistä, joista 100 Ruotsista ja 60 Norjasta. Skandinavian ahmapopulaation arvioidaan olevan vuonna 2021 1023 aikuista ja yli vuoden ikäistä ahmaa. Ruotsissa on tästä määrästä arvioitu olevan 637 ahmaa ja Norjassa 386. Määrä Norjassa on samansuuruinen kuin vuonna 2020. Ruotsissa kanta on laskenut 7 prosenttia vuodesta 2020. Ruotsin ahmakanta on katsottu olevan suotuisan suojelun tasolla (viitearvo 600 yksilöä). Euroopan puoleisessa osassa Venäjää arvioitiin olleen vuonna 2000 noin 1 500 ahmaa. Poronhoitoalueen poikkeuslupien myöntäminen perustuisi porovahinkojen mahdollisimman tehokkaaseen vähentämiseen. Asetusluonnoksen mukainen enimmäismäärä on noin 2 % Suomen ahmakannasta ja noin 5 % poronhoitoalueella liikkuvien ahmojen lukumäärästä. Vaikka vuosittain on poistettu vahinkojen estämiseksi vuosittain 4-8 ahmaa, ei verotuksesta huolimatta ahmakanta ole viiden kauden aikana vähentynyt poronhoitoalueella (kuva 1). Poronhoitoalueen ahman porotalouselinkeinolle aiheuttamat vahingot ovat edelleen huomattavat. Ahma on useana vuonna aiheuttanut enemmän porovahinkoja kuin susi, karhu ja ilves yhteensä. Ahman aiheuttamia porovahinkoja tulee erityisen paljon kolmen pohjoisimman kunnan alueella (Inari, Utsjoki ja Enontekiö). Ruotsalaisnorjalaisessa tutkimuksessa² havaittiin ahman tappavan lähellä Suomen poronhoitoalueen pohjoisosia sijaitsevilla tutkimusalueilla Finnmarkissa ja Tromssan alueella talvella keskimäärin noin kaksi poroa kuukaudessa, ja kesällä jonkin verran enemmän. Suotuisissa oloissa ahma voi raadella yhden yön aikana toista kymmentä poroa. Kesäaikaisia vahinkoja ei juuri löydetä. Ruotsissa tunturialueella tehdyn mallinnuksen mukaan ahmapentueen tappama poromäärä voisi olla jopa 94 poroa.³ Poronhoitoalueen ahmapentueiden määrää Suomessa ei tiedetä, mutta kahdeksan ahman poiston vaikutus olisi kahden poron kuukausimäärällä vähintään 192 poroa vähemmän vuodessa.⁴ Jos kaikki säästyneet porot olisivat vaatimia, niiden arvo olisi riistavahinkolain muutoksen (15.3.2019/318⁵) jälkeisellä laskennallisella korvausarvolla (2000€/poro) laskien noin 384 000 euroa.

² Mattisson et al: Predation or scavenging? Prey body condition influences decision-making in a facultative predator, the wolverine. 2016 <http://onlinelibrary.wiley.com/doi/10.1002/ecs2.1407/pdf>

³ Hobbs et al. Native predators reduce harvest of reindeer by Sámi pastoralists. 2012. Ecological Applications 23(5):1640-1654.1-15.

⁴ 8 x 2 poroa/kk x 12 kk=192 poroa

⁵ <https://www.finlex.fi/fi/laki/ajantasa/2009/20090105#a15.3.2019-318>

Suomessa kirjattiin vuonna 2020 ahman tappamia poroja 3434 kappaletta (2137 vuonna 2019:) ja laskennallinen vahinkoarvo⁶ oli noin 5,9 miljoonaa euroa (2019 vastaava luku noin 3,7 miljoonaa euroa). Vuoden 2021 (10.11.2021 mennessä) ahman tappamia poroja on ilmoitettu 1678 kappaletta, jonka laskennallinen arvo on noin 3,4 miljoonaa euroa. Muulle kuin poronhoidolle aiheutuvat ahmojen vahingot ovat olemattomat.

	Susi	Karhu	Ilves	Ahma	Tunnistamaton	Yhteensä
Lammas	18	26	21	0	2	67
Koira	54	0	5	2	1	62
Lammas	323	123	37	8	0	491
Nauta	6	3	0	0	1	10
Hevonen	1	0		0	0	1
Muut kotieläinvahingot	3	1	7	0	0	11
Poro	736	888	709	3434	212	5979
Poro (vasahävikki)	ei haettu	erikseen				
Koira	24	4	4	0	3	35
Lammas	229	60	19	0	5	313
Nauta	9	0	0	0	0	9
Hevonen	0	0	0	0	1	1
Muut kotieläinvahingot	19	3	2	0	0	24
Poro	1045	733	503	1678	3	3962
Poro (vasahävikki)	ei haettu	erikseen				

Taulukko 1. Ahman aiheuttamat poro- ja kotieläinvahingot lukumäärällisesti vuosina 2020 ja 2021. Lähde: Riistavahinkorekisteri.

Poronhoitoalueella ei ole metsästyksen ohella käytännössä toteutettavissa muita tyydyttäviä ratkaisuja ahmojen aiheuttamien vahinkojen ehkäisemiseksi, sillä vapaasti laiduntavien porojen suojaaminen on käytännössä mahdotonta, ja vahinkoja syntyy porojen valvonnasta ja laitumilla läsnäolosta huolimatta (usein yöaikaan).

Pohjoismaisten ahmakantojen hoitoa koskeissa käytännöissä on vallinnut maakohtaisia eroja. Norjassa ahmakantaa on säädelty metsästämisellä, Ruotsissa on ollut käytäntönä poistaa etenkin porotaloudelle paljon vahinkoa aiheuttavia yksilöitä. Suomessa ahma on ollut kokonaan rauhoitettu vuodesta 1982 aina vuoteen 2017 saakka. Metsästys aloitettiin erityisen merkittävien porovahinkojen vähentämiseksi kahdeksan ahman kiintiöllä. Kiintiö on ollut tähän mennessä sama joka metsästysvuosi.

Maa- ja metsätalousministeriö korostaa, että sillä ei ole lakiin perustuvaa velvollisuutta antaa kiintiöasetusta, vaan kuten metsästyslain 41 §:n 5 momentissa todetaan, poikkeuslupien vuotuista saaliin määrää voidaan rajoittaa. Kiintiö itsessään ei johda yhtenkään ahman tappamiseen, vaan asettaa ylärajan Suomen riistakeskuksen poikkeuslupien määrälle suotuisan suojelutason turvaamiseksi. Raja muodostaa vain kehyksen (EUTI C-342/05 kohta 45), jonka puitteissa voidaan myöntää pyyntilupia, jos metsästyslain 41 a §:n mukaiset edellytykset muutoin täyttyvät. Karhun, ilveksen tai suden vahinkoperusteisten lupien määrää ei puolestaan ole rajoitettu useaan vuoteen poronhoitoalueella. Niiden osalta Suomen riistakeskuksella on täysi toimivalta. Mikäli asetusta ei annettaisi, rajoittaisi määrää ainoastaan luontodirektiivin ja kansallisen lainsäädännön asettamat edellytykset. Koska ahmojen aiheuttamat vahingot ovat melkein aina erityisen merkittäviä ja muita tyydyttäviä ratkaisuja niiden estämiseen ei ole, käytännössä siis ainoa rajoite määrälle olisi, onko määrä haitallinen suotuisalle suojelutasolle tai sen saavuttamiselle.

⁶ Laskennallinen arvo saadaan kaavalla: pedon tappamana löydettyjen porojen lkm x 2000€/löydetty poro.

Laskennallisessa arvossa on otettu huomioon Ruokaviraston määräyksessä 15/20 päivitetty porojen käyvät arvot ja vasahävikki.

Suomen riistakeskuksen tapauskohtaiseen harkintaan perustuvien vahinkoperusteisten poikkeuslupien nojalla tapahtuvassa pyynnissä metsästys tulee pyrkiä ajoittamaan tapahtuvaksi ennen tammikuun loppua tai helmikuusta eteenpäin varmistuen lupaehdoin, ettei saaliiksi joudu naaras, jolla on pennut pesässä, tai jota alle vuoden ikäinen pentu seuraa. Metsästystapahtumat ja pyynnin mahdollinen valikoiva kohdistuminen paljon vahinkoa aiheuttaviin ahmayksilöihin tulee myös dokumentoida. Ahman poistot tulee myös toteuttaa valvotummin kuin muiden suurpetojen osalta on toteutettu. Lupaehdoissa tulee erityisesti korostaa, että pyynnin tuloksesta tulee ilmoittaa myös Suomen riistakeskuksen ja poliisin lisäksi Metsähallituksen erätarkastajalle. Samoin tulee toimia poikkeuslupan nojalla pyyntiin osallistuvien henkilöiden nimien, pyyntiin lähdön ja pyyntialueen ilmoittamisessa.

1 Nykytila

Ahma rauhoitettiin koko maassa vuonna 1982 ja voimassa olevan metsästyslain (615/1993) 37 §:n mukaan ahma on aina rauhoitettu. Rauhoituksesta voidaan poiketa vain Suomen riistakeskuksen luvalla metsästyslain 41 §:n 1 momentin nojalla 41 a §:ssä säädetyin edellytyksin, jos muuta tyydyttävää ratkaisua ei ole eikä päätös haittaa lajin suotuisan suojelutason säilyttämistä lajin luontaisella levinneisyysalueella. Poikkeuksien määrää voidaan säädellä maa- ja metsätalousministeriön asetuksella, jossa määritellään suurin sallittu aluekohtainen saalismäärä ottaen huomioon suotuisan suojelutason säilyminen. Lisäksi valtioneuvoston asetuksella metsästyslaissa säädetyistä poikkeusluvista (452/2013) voidaan antaa tarkempia säännöksiä poikkeuslupan myöntämisessä noudatettavasta menettelystä, poikkeuslupa liitettävistä määräyksistä, poikkeuslupan nojalla saadun saaliin ilmoittamisesta ja poikkeamisen edellytysten arvioinnista.

Ahman pienen kannan ja hitaan lisääntymisen takia ahman rauhoituksesta ei myönnetty yli 30 vuoteen poikkeuksia, eikä sille ole muista suurpedoista poiketen ollut aiemmin voimassa maa- ja metsätalousministeriön asetusta suurimmista sallituista saalismääristä. Tilanne muuttui metsästysvuonna 2016-2017, jolloin metsästys aloitettiin kahdeksan ahman kiintiöllä. Kiintiö on ollut sama myös seuraavina metsästysvuosina. Suomessa ahmakanta on arvioitu olevan luontodirektiivin vuosien 2013–2018 raportoinnissa suotuisalla suojelutasolla ns. alpiinisella eliömaantieteellisellä vyöhykkeellä (ks. Kuva 5) pohjoisimmassa osassa Lappia (Ylä-Lappi) ja tällä alueella kannan kehityssuunnan arvioitiin olevan kasvava. Tunturi-Lapin (pohjoisen ja itäisen poronhoitoalueen kannanhoitoalueen pohjoisosan) ahmakanta onkin osa elinvoimaista Skandinavian ahmapopulaatiota, joka keskittyy Ruotsin ja Norjan tunturi- ja vuoristoalueelle. Lisäksi Itä-Lapin (pohjoisen ja itäisen kannanhoitoalueen Venäjään rajoittuvan osan) ahmakanta on osa Luoteis-Venäjän elinvoimaista ahmapopulaatiota. Muualla Suomessa ns. boreaalisella eliömaantieteellisellä vyöhykkeellä ahmakannan suojelutaso arvioitiin luontodirektiivin vuosien 2013–2018 raportoinnissa olevan epäsuotuisa, riittämätön, mutta paraneva. Boreaalisella eliömaantieteellisellä vyöhykkeellä ahmakannan kehityssuunnan on arvioitu olevan kasvava.

Poikkeuslupien myöntö ahmojen tappamiseksi ahmatihentymäalueilla on kuitenkin mahdollista, mikäli muuta tyydyttävää ratkaisua ei ole, eikä ahman suotuisan suojelutason saavuttamista koskeva tavoite vaarannu sen luontaisella levinneisyysalueella. Poikkeuslupien myöntämisen edellytys ei ole se, että ahmakannan tulisi olla suotuisalla suojelutason tasolla. Olennaista on se, että vaikutus ahmakantaan jää niin vähäiseksi, että suotuisan suojelutason saavuttamista koskeva tavoite ei vaarannu. Suomessa on aika vakiintuneesti aiemmin katsottu mm. suurpetojen ja Itämeren merihylkeiden osalta, että metsästyksen aloittaminen edellyttäisi maa- ja metsätalousministeriön asetusta, jossa asetetaan mahdollinen suurin sallittu saalismäärä. Maa- ja metsätalousministeriöllä ei kuitenkaan ole lakiin perustuvaa velvollisuutta antaa kiintiöasetusta, vaan metsästyslain 41 §:n 5 momentissa todetaan, että poikkeuslupien vuotuista saaliin määrää *voidaan* rajoittaa. Kiintiö itsessään ei johda yhdenkään ahman tappamiseen, vaan on eräänlainen ylimääräinen turva, että vaikka kiintiö täyttyisi, ei suotuisaa suojelutasoa vaaranneta. Korkein hallinto-oikeus on tämän todennut päätöksessään (10.9.2006, taltionro 1499) seuraavasti: poikkeusluvasta päättävä taho

[nyk. Suomen riistakeskus] on velvollinen varmistamaan, että kukin päätös on luontodirektiivin ja kansallisten säädösten mukainen, niin että kulloinkin kysymyksessä oleva metsästys ei vaaranna suotuisaa suojelutasoa ja että muuta tyydyttävää ratkaisua ei ole. Ministeriön kiintiö turvaa omalta osaltaan sääntelyn mukaista harkintaa. Raja muodostaa vain kehyksen (EUTI C-342/05 kohta 45), jonka puitteissa voidaan myöntää pyyntilupia, jos metsästyslain 41 a §:n mukaiset edellytykset muutoin täyttyvät. Huolimatta erityisen merkittävistä vahingoista, vahinkoperusteisten lupien määrä ei voi olla kovinkaan suuri johtuen ahmakannan tämän hetken koosta poronhoitoalueella.

Sen lisäksi, että pyydettävän saaliin vuotuista määrää voidaan rajoittaa maa- ja metsätalousministeriön asetuksella, voidaan asetuksella antaa tarkempia säännöksiä siitä, mitä riistaeläinlajeja rajoitus koskee, saalisyksilöiden sukupuolesta ja iästä sekä alueesta, jota rajoitus koskee. Maa- ja metsätalousministeriöllä on siten toimivalta rajoittaa poikkeuslupien nojalla pyydettävän saaliin määrää ja aluetta.

Suomen riistakeskukselle on annettu 1.3.2011 voimaan tulleella riistahallintolailla (158/2011) toimivalta myöntää riistaeläinten pyynti- ja poikkeuslupia. Suomen riistakeskus on itsenäinen julkisoikeudellinen laitos, jossa em. kaltaiset julkiset hallintotehtävät tehdään rikosoikeudellisella virkavastuulla. Suomen riistakeskusta ohjaa ja valvoo maa- ja metsätalousministeriö. Suomen riistakeskuksen luvat koskevat lisäksi yksittäistä eläintä tai eläimiä.

Luonnonvarakeskuksen mukaan poronhoitoalueen ahmakantaa on vaikea arvioida, koska kyseessä on suuri alue, jossa toimii vain harvakseltaan petoyhdistyksiä. Myös pentuehavaintoja tehdään vähän. Perustan ahman poikkeusluville poronhoitoalueella antavat kuitenkin ahman aiheuttamat porovahingot, joita voidaan seurata lähes reaaliaikaisesti Riistavahinkorekisterin kautta.

Ahma, poiketen muista suurpedoista, ei kuulu luontodirektiivin IV-liitteen tiukasti suojeltuihin lajeihin eikä V-liitteen lajeihin, joiden metsästys on lähtökohtaisesti sallittu. Ahma kuuluu luontodirektiivin liitteen II lajeihin, mikä tarkoittaa, että niille on osoitettava suojelualueita. Kansallisessa lainsäädännössä ahma on kuitenkin samanlaisen sääntelyn piirissä kuin ilves, karhu ja susi poronhoitoalueen ulkopuolella eli laji on täysin rauhoitettu. Suomen suurpetokantojen hoito perustuu hoitosuunnitelmiin, jotka on valmisteltu ottaen huomioon EU:n luontodirektiivin ja perustuslain sekä muun lainsäädännön vaatimukset ja yhteensovittamalla paikallisen väestön näkökulmia laajan kansalaisten osallistamisen avulla. Ahmakannan hoitosuunnitelma vahvistettiin vuonna 2014.⁷

Suomi on rauhoittanut metsästyslain 37 §:n nojalla ahman ympäri vuoden ja käytännössä lajiin kohdistetaan kansallisesti samoja säännöksiä kuin luontodirektiivin IV-liitteen lajeihin. Näiden lajien osalta luontodirektiivin 12 artikla edellyttää, että jäsenvaltioiden on toteutettava tarpeelliset toimenpiteet näiden lajien tiukan suojelujärjestelmän käyttöönottamiseksi ja kiellettävä mm. kaikki näiden lajien yksilöitä koskeva tahallinen pyydystäminen ja tappaminen. Luontodirektiivi sallii kuitenkin poikkeamisen tiukasta suojelujärjestelmästä. Direktiivin 16 artiklassa säädetään tarkemmin niistä yksityiskohdista, joita suojelusta poikkeamisessa on sovellettava. Suojelusta poikkeaminen on mahdollista, mikäli toimenpiteelle ei ole muuta tyydyttävää ratkaisua, eikä poikkeaminen heikennä lajin suojelutasoa. Tämän lisäksi poikkeamisen on täytettävä yksi erityisistä poikkeamisperusteista: esim. erityisen merkittävien vahinkojen estäminen, yleisen turvallisuuden ja edun kannalta pakottavat syyt ml. sosiaaliset syyt tai ns. kannanhoidolliset perusteet. Luontodirektiivissä ei ole erityisiä vuodenaikaan sidottuja rajoitteita poikkeamiselle, joten poikkeaminen näiden lajien suojelusta on siten mahdollista myös keväällä. Luontodirektiivi kuitenkin edellyttää kansallisen viranomaisen tapauskohtaista harkintaa.

⁷ http://mmm.fi/documents/1410837/1516659/Ahmakannan_hoitosuunnitelma.pdf/5138edc3-ed8d-4221-938e-6c41feab57d3

Suomi on pannut täytäntöön luontodirektiivin 16 artiklan poikkeussääntelyn metsästyslailla. Sääntely on metsästyslain 41 sekä 41 a §:ssä. Poikkeuslupa ahman metsästämiseksi voidaan myöntää ensinnäkin ns. vahinkoperusteisena poikkeuslupana. Poikkeamisella pyritään esimerkiksi estämään erityisen merkittäviä vahinkoja tai turvaamaan ihmisten turvallisuutta. Poikkeaminen ei saa kuitenkaan heikentää lajin suotuisaa suojelutasoa tai sen saavuttamista ja poikkeaminen on mahdollista vain, jos muuta tyydyttävää ratkaisua ei ole ratkaista ahman aiheuttamaa ongelmaa.

Valtioneuvoston asetuksessa metsästyslaissa säädetyistä poikkeuksista (452/2013) on säädetty mm. poikkeuslupien hakemisesta, poikkeamisen edellytysten arvioinnista, lupamääräyksistä ja saaliin ilmoittamisvelvollisuudesta. Edellä mainittu valtioneuvoston asetus tuli voimaan 24.6.2013.

Suomen riistakeskus harkitsee aina ennen poikkeuslupapäätöksen tekemistä vielä erikseen, onko alueittain muuta tyydyttävää ratkaisua ja haittaako metsästyks suotuisan suojelutason säilyttämistä tai sen saavuttamista. Suomen riistakeskus joutuu selvittämään metsästyslaissa säädetyistä poikkeusluvista annetun valtioneuvoston asetuksen nojalla metsästyslain 41 a §:n 1–3 kohdan tapauksissa (ns. vahinkoperusteiset poikkeusluvut) poikkeuslupan kohteena olevan riistaeläinlajin kannan tai kannan tilan haetulla poikkeuslupa-alueella, yksilön käyttäytymisen haetulla poikkeuslupa-alueella, tarvittaessa mm. viranomaisten tiedot, jotka liittyvät poikkeuslupan hakuperusteeseen sekä toimenpiteet, jotka poikkeuslupan sijasta voitaisiin toteuttaa. Tämä Suomen riistakeskuksen täytyy todentaa erikseen jokaisen lupahakemuksen kohdalla ja lisäksi ne tulee dokumentoida tarkasti poikkeuslupapäätökseen.

Asetuksen 7 §:n mukaan poikkeuslupan saajan on ilmoitettava Suomen riistakeskukselle ja poliisille metsästyslain 41 §:ssä tarkoitetun poikkeuslupan nojalla tapahtuneen ahman pyynnin tuloksesta. Ilmoitus on tehtävä ensimmäisenä arkipäivänä siitä, kun poikkeusluvassa tarkoitettu riistaeläin on tullut pyydystetyksi taikka, jos riistaeläin on jäänyt pyydystämättä, ensimmäisenä arkipäivänä poikkeuslupan voimassaolon päättymisestä. Ilmoituksessa on mainittava pyydystettyjen eläinten määrä, niiden sukupuoli, pyyntiajankohta ja pyyntipaikan koordinaatit. Suomen riistakeskuksen on puolestaan toimitettava maa- ja metsätalousministeriölle edellä mainitut tiedot eläimen pyynnistä kerran kuukaudessa. Vaikka asetuksessa ei toistaiseksi vielä mainita Metsähallituksen erätarkastajia, tulee Suomen riistakeskuksen erityisesti korostaa lupaehdoissa, että pyynnin tuloksesta tulee ilmoittaa myös Suomen riistakeskuksen ja poliisin lisäksi Metsähallituksen erätarkastajalle.

Lisäksi metsästyslain 88 §:ssä säädetään metsästyksen valvonnasta. Sen mukaan poliisin, rajavartiolaitoksen ja tulliviranomaisten sekä riistahallintolaissa tarkoitettujen metsästyksenvalvojien tulee toimialueellaan valvoa, että metsästyksistä koskevia säännöksiä ja määräyksiä noudatetaan. Valtion omistamilla alueilla lain noudattamista valvovat virkamiehet, joiden tehtäväksi valvonta säädetään tai määrätään eli käytännössä valvontaa hoitaa Metsähallituksen erätarkastajat. Lisäksi maanomistajalla ja metsästysoikeuden haltijalla on oikeus valvoa metsästyslain noudattamista alueellaan. Valvonnan varmistamiseksi lupaehtoihin tulee lisätä, että poikkeuslupan nojalla pyyntiin osallistuvien henkilöiden nimien, pyyntiin lähdön ja pyyntialueen ilmoittamisessa ilmoittamisvelvoite on myös Metsähallituksen erätarkastajille.

2 Suomen ahmakannan kehitys ja ahmakanta Suomessa 2021⁸ (tässä vain tiivistelmä EI VIELÄ JULKAISTU)

Luonnonvarakeskuksen mukaan ahmakannan yksilömäärä vuonna 2021 oli 390-400 ahmaa. Poronhoitoalueella eleli 160-170 yksilöä. Poronhoitoalueen ulkopuolisen Suomen yksilömäärä on todennäköisimmin 231 ahmaa. Ahmakanta on runsastunut noin kymmenkertaiseksi vuosijaksolla 1989-2021. Viimeksi kuluneiden kymmenen vuoden aikana kannan runsastuminen on ollut aiempaa voimakkaampaa. Kolmen pohjoisimman kunnan alueella vuosina 2011 ja 2021 tehtyjen aluelaskentojen

⁸ <https://riistahavainnot.fi/suurpedot/kannanarviointi/lausunnot>

tulos oli 29 ahmaa. Laskennoissa todettujen ahmojen määrä on jonkin verran vähentynyt viime vuosina. Ahmojen lukumäärä oli korkeimmillaan vuosina 2013 -2014, jolloin ahmoja todettiin samoilla viidellä laskenta-alueella yhteensä 54 yksilöä.

Ahma on meillä esiintyvistä suurpedoista selvästi vähälukuisin Euroopassa. Sitä esiintyy vain Suomessa, Norjassa, Ruotsissa ja Venäjällä. Ahma rauhoitettiin Ruotsissa jo vuonna 1969. Esiintymisessään vahvasti Ruotsin puolelle keskittyvä skandinaavinen ahmakanta on rauhoituksen jälkeen yksilömäärältään moninkertaistunut ja levittäytynyt myös Suomen tunturialueelle. Suomessa ahma rauhoitettiin vuonna 1982, jolloin kannan koon arvioitiin kuitenkin olleen vain muutamia kymmeniä yksilöitä. Rauhoituksen jälkeen ahma alkoi asteittain runsastua. Vuoden 2016 jälkeen ahmojen poistamiseen on myönnetty vuosittain kahdeksan pyyntilupaa poronhoitoalueelle, porotalouteen kohdistuvien huomattavien vahinkojen vähentämiseksi. Ahma esiintyy Suomessa kahtena populaationa. Pohjois-Lapin ahmat kuuluvat skandinaaviseen kantaan ja muualla Suomessa tavattavat yksilöt ovat pääosin samaa populaatiota Luoteis-Venäjän ahmakannan kanssa (Lansink ym. 2020). Poronhoitoalueen ulkopuolisen ahmakannan populaatiogenetiikkaa on tutkittu analysoimalla etenkin erityisistä karvapyödyksistä saatuja näytteitä. Lapissa Metsähallituksen kenttähenkilöstö on kerännyt talteen ulostenäytteitä. Pohjois-Lapin ahmat liikkuvat myös Norjan ja Ruotsin puolella (Kleven ym. 2019, Lansink ym. 2020). Syynä ahmojen vähentymiseen tunturilapin laskenta-alueilla on todennäköisesti ahmakantaan kohdistunut pyynti, joka ollut etenkin Pohjois-Norjassa huomattavan voimaperäistä. Suomen tunturilappiin rajoittuvilla alueilla Norjassa tapettiin vuosina 2014-2020 yhteensä 161 ahmaa. Ahman esiintymiseen Länsi-Suomessa heijastuu 1980- ja 1990-luvuilla toteutetut, yhteensä 15 yksilön siirtoistutukset. Läntisessä Suomessa on jo 2000-luvun alkupuolelta lähtien esiintynyt pentuja tuottava populaatio.

Ahma on arktisella ja alpiinisella tundralla sekä pohjoisissa havumetsissä elävä kookas nääteläin, joka on sekä raadonsyöjä että sekä etenkin poronhoitoalueella myös aktiivinen saalistaja. Ahma on hidas lisääntyjä; naaras synnyttää kerrallaan tavallisesti 2-3 pentua ja skandinaavisen tutkimusaineiston perusteella pitää usein väli vuoden lisääntymisessään. Ahma saa pentuja tavallisesti helmikuussa, mutta voi joskus synnyttää jo tammikuun loppupuolella. Skandinaavisessa, 31 pentuetta käsittävässä aineistossa aikaisin pentue oli syntynyt 29. tammikuuta (Aronsson 2017). Naaras usein siirtelee pentuja pesäpaikasta toiseen, minkä takia naaraan liikkuminen ei keskity yhden pesäpaikan ympäristöön (Aronsson 2017). Ahman ravinnon koostumus vaihtelee alueellisesti. Itä-Suomessa pesivien ahmanaraiden ravinnossa päärooli on hirvillä, joita ahmat löytävät haaskoina susien reviereiltä (Koskela ym. 2013a). Ruotsissa on havaittu hirvenpyynnin ohessa metsään jääneillä hirvien jäännöksillä olevan ahmalle suuri merkitys myös susilaumojen reviereillä (Wikenros ym. 2013). Poronhoitoalueella pesivien ahmojen ravinnossa tärkeimmällä sijalla on poro (Koskela ym. 2013a). Havumetsäalueen ahmat saalistavat myös metsäjäniksiä (Koskela ym. 2013b). Skandinaviassa on havaittu pikkujyrsijöiden esiintymishuippujen vaikuttavan ahmojen pentutuottoon (Landa ym. 1997). Suomen Pohjois-Lapin tuntumaan sijoittuvalla tutkimusalueella Ruotsissa lähettimellä varustetut ahmat tappoivat talvella keskimäärin kaksi poroa kuukaudessa (Mattisson ym. 2016). Suomessa kirjataan ahman tappamiksi poroja lähes pelkästään talvella. Ruotsin tutkimusalueella ahmat tappoivat kesällä hieman yli kaksi poroa kuukaudessa (Mattisson ym. 2016). Ahman elinpiirien koosta ei ole Suomessa kerättyä aineistoa. Skandinavian tunturialueella kerätyn aineiston mukaan naaraiden elinpiirin pinta-ala on keskimäärin 170 km² ja urosten 730 km² (Persson ym. 2010). Nuorten ahmojen tiedetään voivan vaeltaa satojen kilometrien päähän synnyinalueeltaan, mutta keskimääräiset etäisyydet uudelle elinalueelle olivat esimerkiksi skandinaavisessa aineistossa uroksilla vain 51 km ja naarailla 60 km (Vangen ym. 2001).

Aineisto	Alue	Todennäköisin yksilömäärä, 95 %:n todennäköisyysväli riistakolmioiden tuloksille
----------	------	--

Riistakolmiot	Poronhoitoalue ilman kolmea pohjoisinta kuntaa	124 (86-174)
Riistakolmiot	Muu Suomi	231 (197-270)
Aluelaskennat (2020-2021)	Enontekiö, Inari, Utsjoki	35-45
Riistakolmiot, erillislaskennat	Poronhoitoalue	160-170
Yhdistelmä	Koko maa	390 - 400

Taulukko 1. Arvio Suomen ahmakannan yksilömäärästä kevättalvella 2021. Lähde. Luonnonvarakeskus

3 Suurimmat sallitut saalismäärät ja muut rajoitukset metsästysvuodelle 2021–2022.

Maa- ja metsätalousministeriön asetuksessa esitetään suurimmat sallitut saalismäärät ahmalle sekä eräitä aluerajoituksia.

3.1 Suurimmat sallitut saalismäärät

Luonnonvarakeskuksen kanta-arvion mukaan Suomen ahmakannan yksilömäärä on kasvanut 1990-luvun alkupuoleen verrattuna noin kymmenkertaiseksi. Vuoden 2021 helmikuussa ahmoja oli todennäköisimmin 390-400 yksilöä, joista liikkui poronhoitoalueella 160–170 ahmaa ja poronhoitoalueen ulkopuolella todennäköisimmin 231 yksilöä

Maa- ja metsätalousministeriön tavoitteena on vähentää ahman aiheuttamia erityisen merkittäviä porovahinkoja. Asetuksessa esitetään asetuksen voimassaoloajaksi suurimmaksi sallituksi saalismääräksi **kahdeksan** ahmayksilöä pohjoiselle ja itäiselle kannanhoitoalueelle. Pohjoisen ja itäisen poronhoitoalueen kannanhoitoalue käsittää Tunturi-Lapin paliskunnat; Paistunturin, Kaldoaivin, Näätämön, Muddusjärven, Vätsärin, Paatsjoen, Ivalon, Hammastunturin, Sallivaaran, Muotkatunturin, Näkkälän, Käsivarren, Muonion, Kyrön, Kuivasalmen ja Lapin paliskunnat (pohjoinen osa) sekä kaikki Venäjän rajaan rajoittuvat paliskunnat (itäinen osa).



Kuva 2. Suomen ahmakannan kannanhoitoalueet.

Suomessa riistavahinkolain (105/2009) mukaisessa korvausjärjestelmässä suurpetojen tappamana löydetyn poron käypää arvoa vastaava määrä korvataan poronmistajalle puolitoistakertaisena. Puolitoistakertaisuus on perusteltua, koska vain osa aikuisista poroista löydetään eikä löytämättömistä aikuisista poroista aiheutuvaa vahinkoa korvata muilla keinoin. Lisäksi maksetaan laskennallista vasahävikikorvausta, joka perustuu pitkäaikaiseen tutkimukseen suurpetojen poronvasoille aiheuttaman tuhon tasosta. Korotettu korvaus paliskunnille, jotka kärsivät poikkeuksellisen suurista porovahingoista (ns. Lex Halla -korvauselementti) on kumottu ja vuoden 2018 vahinkojen korvaamisessa tai sen jälkeen se ei enää ollut käytössä. Sääntely koettiin poroelinkeinon piirissä epätasa-arvoiseksi. Suurpetojen vuosina 2018-2020 aiheuttamat porovahingot pystyttiin maksamaan riistavahinkolain muutoksen johdosta ja eduskunnan myöntämän 2,4 miljoonan euron lisärahoituksen⁹ turvin kaikille vahingonkärsijöille täysimääräisesti.

Ahman samoin kuin muidenkin suurpetojen osalta on järjestelmällisesti esitetty suojelujärjestöjen puolelta ratkaisuksi siirtymistä reviiripohjaiseen korvausjärjestelmään. Korvausjärjestelmän muuttaminen ei ratkaise vahinkoihin eikä etenään petovahinkokorvausmäärärahoihin liittyvää ongelmaa, sillä jo nykyisen järjestelmän kohdalla on ollut vaikeuksia maksaa korvauksia täysimääräisenä vahingonkärsijöille.¹⁰

9

<https://budjetti.vm.fi/indox/sisalto.jsp?year=2021&lang=fi&maindoc=/2021/aky/aky.xml&opennode=0:1:11:259:849:915:929>:

¹⁰ Valtioneuvoston tiedote 16.9.2020 <https://valtioneuvosto.fi/-/1410837/maatalouden-ja-maaseudun-kehittamisen-kansallinen-rahoitus-turvattiin> Suurpedoista ahmat ovat aiheuttaneet tänä vuonna porovahinkoja selvästi aikaisempia

Reviiripohjainen korvausjärjestelmä kohtasi huomattavaa vastustusta ahmanhoitosuunnitelmaluonnoksen lausuntokierroksella poroelinkeinon suunnalta, joten siihen siirtymiselle ei ole edellytyksiä. Tilanne ei ole mitenkään muuttunut, mikä ilmenee vuosittaisissa poroelinkeinon lausunnoissa mm. ahma-asetuskiintiöstä. Reviiripohjaista korvausjärjestelmää vastustetaan laajasti paliskunnissa mm. seuraavista syistä:

- ei vähennä vahinkojen määrää
- ahmalla ei ole rajattavaksi soveltuvia reviierejä
- vaatii valtiolta mittavia tutkimusresursseja ahmojen kartoittamiseen ja ahmanpesien etsintään
- ei poistaisi petokantojen kontrolloinnin tarvetta
- korvauksen kohdentuminen koko paliskunnalle kestävä ratkaisu, koska asettaisi paliskuntien osakkaat keskenään eriarvoiseen asemaan
- osa nykyisistä vahinkopaliskunnista jäisi ilman korvauksia
- raadot tulisi edelleen etsiä maastosta omistajan todentamiseksi
- aiheuttaisi merkittäviä taloudellisia tappioita ahmatuhoista kärsiville yksittäisille poronmistajille
- ohjaisi korvauksia sivutoimisille tai harrastuksenomaisesti poronhoidon parissa toimiville.

Huomattava on myös, että tällaiseen korvausjärjestelmään siirtyminen ei ole pelkästään kansallisesti ratkaistavissa. EU-tasolla sellainen muutos ei ole suurpetojen suojelusta vastaavan komission ympäristöpääosaston käsissä vaan korvausjärjestelmän muuttaminen edellyttää nykyisin komission kilpailupääosaston (DG Competition) tai porovahinkojen osalta siirtymävaiheessa maatalouspääosaston (DG Agri) hyväksyntää virallisessa notifiointiprosessissa. Komissio on notifiointiprosessissa hyväksynyt Suomen korvausjärjestelmät erikseen suurpetojen aiheuttamista vahingoista kotieläimille ja poroille. Todettakoon, että usein tässä yhteydessä on viitattu maakotkien aiheuttamien porovahinkojen korvausjärjestelmään, joka ei ole käynyt läpi vastaavaa notifiointimenettelyä. Ympäristöministeriön päätöksessä rauhoitettujen harvinaisten eläinten tuottamien vahinkojen korvaamiseksi maksettavissa avustuksissa (1626/1991, muutettu 838/2010) on kyse valtion talousarvioon otetun määrärahan puitteissa myönnettävästä harkinnanvaraisesta avustuksesta, joka on säädetty ennen nykyisen perustuslain voimaan tuloa. YM:n raportin¹¹ mukaan vahinkojen korvausmenettelyä koskeva sääntely ei vastaa nykyisen perustuslain edellytyksiä ja korvausjärjestelmä ollaan vasta saattamassa perustuslain edellyttämälle tasolle tällä hallituskaudella. Hallituksen esitys uudesta luonnonsuojelulailta rauhoitettujen lajien korvauslaista annettiin eduskunnalle vasta syyskuun lopussa 2021. Tältä osin siinä todetaan, että nykytilaa on tarve kehittää ja parantaa myös menettelyllisesti sekä saattaa kansallinen sääntely vastaamaan valtion tukea koskevaa Euroopan unionin sääntelyä.¹² Hanke käynnistettiin esiselvityksellä vuonna 2017 ja aikaisintaan voi tulla voimaan vuonna 2022, mikäli komission täytäntöönpanopäätös sallii kansallisten tukien käytön. Kyse on siten aina pitkistä prosesseista.

Toisin kuin reviiripohjaisella korvausjärjestelmällä, nykyisellä suurpetojen aiheuttamien vahinkojen korvausjärjestelmällä on poroelinkeinon tuki, joten maa- ja metsätalousministeriöllä ei ole edelleenkään suunnitelmia siirtyä reviiripohjaiseen korvausjärjestelmään.

vuosia enemmän. Porovahinkojen kokonaismäärän arvioidaan nousevan lähes 11 miljoonaan euroon. Budjettiriihessä hallitus sopi 2,4 milj. euron lisämäärärahasta porovahinkojen korvauksiin. Korvauksiin olisi käytettävissä yhteensä 10 milj. euroa, joka on EU:n määrittämä porovahinkokorvausten enimmäismäärä.

¹¹ [https://www.ymparisto.fi/fi-](https://www.ymparisto.fi/fi-FI/Luonto/Lajit/Rauhoitetut_lajit/Rauhoitettujen_lajien_aiheuttamat_vahingot/Raportti_Rauhoitettujen_lajien_korvaus_me(50405))

[FI/Luonto/Lajit/Rauhoitetut_lajit/Rauhoitettujen_lajien_aiheuttamat_vahingot/Raportti_Rauhoitettujen_lajien_korvaus_me\(50405\)](https://www.ymparisto.fi/fi-FI/Luonto/Lajit/Rauhoitetut_lajit/Rauhoitettujen_lajien_aiheuttamat_vahingot/Raportti_Rauhoitettujen_lajien_korvaus_me(50405))

¹² <https://www.finlex.fi/fi/esitykset/he/2021/20210154>

Vaihtoehtoiseksi ratkaisuksi on esitetty myös vahinkoahmojen siirtoa poronhoitoalueen ulkopuolelle. Ahmakannan hoitosuunnitelmassa todetaan, että siirtoistutuksiin ryhdytään vain, mikäli paikallisen väestön asenteet hanketta kohtaan ovat riittävän myönteisiä. Tähän mennessä saatujen selvitysten perusteella paikallisen väestön suhtautuminen (esim. Pohjois-Savo, Keski-Suomi) on ollut sen verran kielteistä, ettei ahmojen siirtoihin ole myöskään ollut edellytyksiä. Maa- ja metsätalousministeriön tietoon ei ole tullut myöskään uusia selvityksiä, jotka olisivat muuttaneet asian tilaa. Sen lisäksi on myös syytä huomioida ahmakannan luontainen levittäytyminen ja runsastuminen viime vuosina näillä alueilla. Muutamien yksilöiden siirroilla ei siten olisi käytännössä merkitystä kyseisten alueiden tai muun eteläisen Suomen ahmakannalle ja sen kehitykselle edelleen suotuisaan suuntaan.

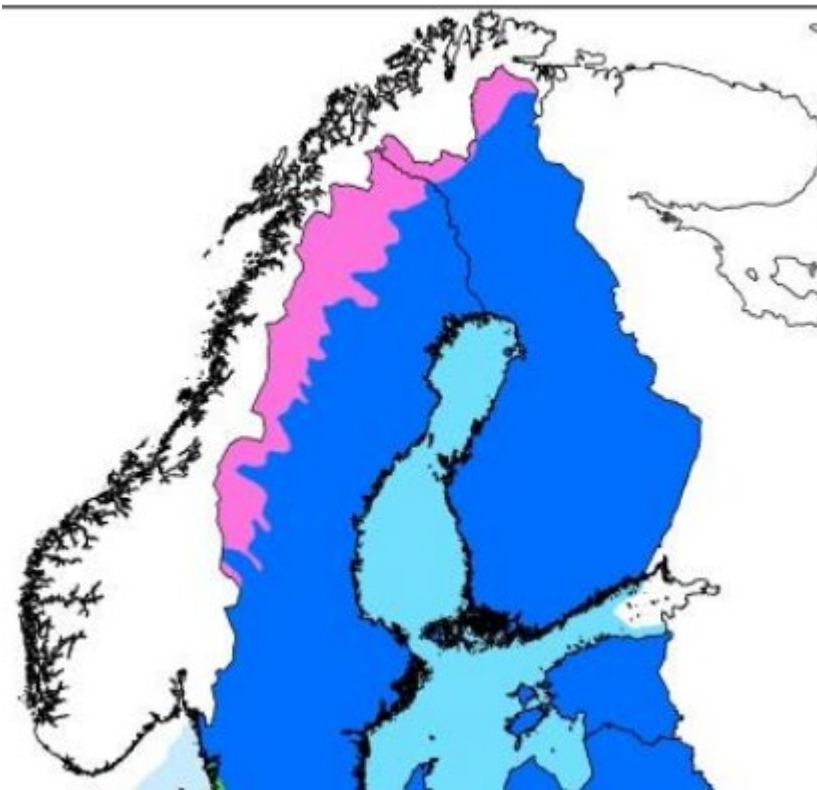
3.2 Alueelliset rajoitukset

Ahmakannan hoidossa on syytä ottaa huomioon ahmakannan esiintymistiheyden erojen lisäksi maan elinkeinorakenne. Ahmakannan hoidon ristiriidat esiintyvät lähinnä poroelinkeinoon kanssa, joten on syytä erottaa poronhoitoalue muusta Suomesta (Kuva 4). Ahmakanta on tihein Tunturi-Lapissa, missä myös ahman aiheuttamiksi ilmoitetut porovahingot ovat suurimmat. Myös itärajan paliskunnissa ahma aiheuttaa merkittäviä vahinkoja. Tästä syystä poronhoitoalue on jaettu kahteen kannanhoidon suuralueeseen; pohjoiseen ja itäiseen poronhoitoalueeseen sekä muuhun poronhoitoalueeseen. Pohjoisen ja itäisen poronhoitoalueen kannanhoidon alueella on havaintotietojen perusteella Suomen vahvin ahmakanta. Lisäksi alueen ahmakanta on yhteydessä Skandinavian ja Venäjän populaatioihin. Tällä alueella aiheutuu vuosittain suurin osa suurpetojen aiheuttamista porovahingoista.

Pohjoisen ja itäisen poronhoitoalueen kannanhoidon alue käsittää Tunturi-Lapin paliskunnat; Paistunturin, Kaldoavin, Näätämön, Muddusjärven, Vätsärin, Paatsjoen, Ivalon, Hammastunturin, Sallivaaran, Muotkatunturin, Näkkälän, Käsivarren, Muonion, Kyrön, Kuivasalmen ja Lapin paliskunnat (pohjoinen osa) sekä kaikki Venäjän rajaan rajoittuvat paliskunnat (itäinen osa). Asetusehdotukseen on kuitenkin käytännön syistä mainittu ne kunnat, joiden alueella Pohjoisen ja itäisen poronhoitoalueen kannanhoidon alue sijaitsee. Näiden kuntien rajat eivät seuraa kuin vain osin paliskuntien rajoja (Kuva 6). Suurin sallittu saalismäärä olisi siten käytettävissä vain poronhoitoalueella Kuusamon, Suomussalmen, Hyrynsalmen, Taivalkosken, Sallan, Savukosken, Pelkosenniemen, Sodankylän, Kittilän, Muonion, Kolarin, Inarin, Utsjoen ja Enontekiön kunnissa. Ahmavahingoista noin 99 % tapahtuu näissä kunnissa. Tämä on synnyttänyt porotalouselinkeinoon ja ahmakannan suojelun välisen ristiriidan. Kiintiötä tulisi käyttää näiden kuntien alueella olevissa vahinkokeskittymissä, joka käytännössä ohjaa mahdolliset luvat kannanhoidon alueelle.

4 Esityksen vaikutukset

Ahman pienen kannan ja uhanalaisuusluokituksen johdosta ahman rauhoituksesta ei ennen metsästysvuotta 2016-2017 myönnetty poikkeuksia, eikä sille ole muista suurpedoista poiketen ollut voimassa maa- ja metsätalousministeriön asetusta suurimmista sallituista saalismääristä. Harkintaa ohjaa luontodirektiivin (92/43/ETY) vaatimukset ahman suotuisan suojelutason saavuttamiseksi ja säilyttämiseksi suotuisana. Suomen ahmakanta ei vielä täytä luontodirektiivin asettamia suotuisan suojelutason vaatimuksia muualla kuin ns. alpiinisella vyöhykkeellä pohjoisimmassa osassa Lappia. Suomessa ahmakanta on arvioitu olevan viimeisimmässä luontodirektiivin raportoinnissa 2013-2018 suotuisalla suojelutasolla ns. alpiinisella eliömaantieteellisellä vyöhykkeellä pohjoisimmassa osassa Lappia (Ylä-Lappi) ja tällä alueella kannan kehityssuunnan arvioitiin olevan kasvava. Tunturi-Lapin (pohjoisen ja itäisen poronhoitoalueen kannanhoidon pohjoisosan) ahmakanta onkin osa elinvoimaista, suotuisalla suojelun tasolla olevaa Skandinavian ahmapopulaatiota.



Kuva 3: Alpiininen ja boreaalinen eliömaantieteellinen vyöhykkeiden raja EU:n luontodirektiivin raportoinnin suotuisan suojelutason arvioinnissa.

Lisäksi Itä-Lapin (pohjoisen ja itäisen kannanhoitoalueen Venäjään rajoittuvan osan) ahmakanta on osa Venäjän elinvoimaista ahmapopulaatiota. Muualla Suomessa ns. boreaalisella eliömaantieteellisellä vyöhykkeellä ahmakannan suojelutaso on arvioitu luontodirektiivin vuosien 2013-2018 raportoinnissa olevan epäsuotuisa–riittämätön, mutta trendin on todettu olevan vakaa ja tulevaisuuden suotuisan. Viimeisimmässä Suomen lajien uhanalaisuusarvioinnissa (2019)¹³ ahma on kategoriassa erittäin uhanalainen(EN).

Esityksen määrä **kahdeksan** ahmaa ei siten tulisi vaikuttamaan ahman suojelutasoa heikentävästi. Ottaen huomioon aiempina vuosina vahinkoperusteisilla luvilla pyydetyt ahmat, ei pyynnillä ole ollut kuitenkaan Luonnonvarakeskuksen kanta-arvioiden perusteella vaikutusta ahmakannan kasvuun poronhoitoalueella (kuva 1). Kahdeksan yksilön poistuminen nykyisen kokoisesta ahmakannasta ei estä Suomen ahmapopulaation runsastumisen jatkumista. Vaikka Tunturi-Lapin aluelaskennoissa todettujen ahmojen kokonaismäärässä ei ole ollut viime vuosina merkittäviä muutoksia, kahdeksan ahman saalismäärästä vain osa tulee käytetyksi mainitulla alueella.

Ahman lisääntymispotentiaali on kuitenkin suhteellisen vaatimaton. Skandinaviassa naaras saa ensimmäiset pentunsa tavallisesti vasta 3-vuotiaana. Naaras synnyttää kerrallaan tavallisesti 2-3 pentua ja voi usein pitää usean välivuoden lisääntymisessään. Nämäkin lähtökohdat huomioon ottaen on todennäköistä, ettei esitetty enimmäismäärä vaarana ekologisesti kestävä kannanhoidon periaatetta. Poikkeuslupien käyttö tullaan ajoittamaan siten, että se ei osu lisääntymisaikaan tai lupaehdoissa edellytetään, ettei metsästys saa

¹³ <https://www.ymparisto.fi/punainenlista>

kohdistua naaraaseen, jolla on pennut pesässä tai naaraaseen, jota pentu seuraa. Lisääntymisaikaa on tarkasteltu väitöskirjatutkimuksessa 2017¹⁴, jossa 18 GPS –pannoitetulle naaraalle syntyneistä 31 pentueesta Pohjois-Ruotsissa 2004-2014 välisenä aikana vain yksi näyttäisi syntyneen tammikuun puolella ja sekin 29.1.

Sekä Ruotsi että Norja metsästävät ahmoja lammis- ja porovahinkojen vähentämiseksi. Ruotsissa Naturvårdsverket on antanut toimivallan päättää suojelumetsästyksestä Lääninhallituksille. Norjassa lupametsästys alkaa 10.9. ja jatkuu 15.2. saakka. Metsästysvuoden 2020-2021 (1.4.2020-31.3.2021) osalta Rovbase –sovelluksen¹⁵ mukaan on Norjan pohjoisosissa Tromssan ja Finnmarkin alueella metsästetty tai poistettu viranomistoimin yhteensä 19 ahmaa Vastaavana aikana Ruotsissa vahinkoperusteisesti poistettiin 11 ahmaa.

Vuoden 2021 Skandinavian ahmaseurannan mukaan rekisteröitiin yhteensä 160 ahman lisääntymistä, joista 100 Ruotsista ja 60 Norjasta. Skandinavian ahmapopulaation arvioidaan olevan vuonna 2021 1023 aikuista ja yli vuoden ikäistä ahmaa. Ruotsissa on tästä määrästä arvioitu olevan 637 ahmaa ja Norjassa 386. Määrä Norjassa on samansuuruinen kuin vuonna 2020. Ruotsissa kanta on laskenut 7 prosenttia vuodesta 2020. Ruotsin ahmakanta on katsottu olevan suotuisan suojelun tasolla (viitearvo 600 yksilöä). Ruotsin uhanalaisuusarvioinnissa ahma esiintyy vaarantunut (VU)-luokassa.^{16 17}

Mahdollisten ahman poistolupien vaikutusta ahmavahinkoihin ja maksettaviin korvauksiin ei voida suoraan arvioida, sillä vahinkoihin vaikuttavat ahmojen määrän ohella lumi- ja sääolosuhteet (kuva 6). Kahdeksan ahman poiston vaikutus olisi kuitenkin tutkimuksiin perustuvalla kahden poron kuukausiverotuksella vähintään 192 poroa vähemmän vuodessa.¹⁸ Ahman aiheuttamista vahingoista (n. 13 000 poroa) vuosina 2017-2021 oli siitosvaatimia noin 80%. Tämä johtuu siitä, että porokarjasta suurin osa on vaatimia ja raskaampina eläiminä ovat alttiimpia ahman saalistukselle sille otollisissa lumiolosuhteissa. Jos kaikki säästyneet porot olisivat vaatimia, niiden arvo olisi laskennallisella korvausarvolla (keskiarvo 2000€/poro) laskien vähintään 384 000 euroa vuodessa. Vertailukohtana voidaan pitää sitä, että kaikkien suurpetojen aiheuttamat viljelys-, mehiläis-, kotieläinvahingot (ml. koirat) vuodessa ovat suuruudeltaan noin 600 000-700 000 euroa mikäli porovahinkoja ei lasketa.

Ruotsalaisnorjalaisessa tutkimuksessa ahma tappoi 15 poroa kuukaudessa, joten vaikutus voi olla arvioitua suurempi. Ahmojen metsästys näyttäisi kuitenkin vähentäneen vahinkoja niissä paliskunnassa, joissa saaliiksi on saatu viime talvena ahma. (kuva 9).

Viime metsästysvuonna 2020-2021 tiedossa oleva kokonaiskuolleisuus oli 7 ahmaa, joista 3 oli liikenteessä kuolleita. Vahinkoperusteisin poikkeusluvin metsästettiin 4 ahmaa, vaikka kiintiö oli 8. Osaltaan tähän on varmasti vaikuttanut Natura 2000 –arvioinnin vaatimus.

¹⁴ Aronsson, M. 2017: O Neighbour, Where Art Thou? Spatial and social dynamics in wolverine and lynx from individual space use to population distribution. - Väitöskirja, SLU, Uppsala.

https://pub.epsilon.slu.se/14047/13/aronsson_m_170214.pdf: "Furthermore, the fact that wolverine females give birth as early as January 29, with a peak in mid-February, is important information for setting harvest season limits for the species."

¹⁵ www.rovbase.no

¹⁶ <http://www.naturvardsverket.se/Sa-mar-miljon/Vaxter-och-djur/Rovdjur/Fakta-om-jarv/>

¹⁷ Hedmark, Eva; Mattisson, Jenny; Tovmo, Mari. 2019. Inventering av järv 2021. Bestandsövervakning av jerv i 2021. Bestandsstatus för store rovdjur i Skandinavien. Bestandsstatus för stora rovdjur i Skandinavien.

<https://brage.nina.no/nina-xmlui/handle/11250/2789081>

¹⁸ 8 x 2 poroa/kk x 12 kk=192 poroa

Luonnonsuojelulain (1096/1996) 64 a §:n mukaan Natura 2000 -verkostoon kuuluvan alueen suojelun perusteena olevia luonnonarvoja ei saa merkittävästi heikentää. Ahma kuuluu luontodirektiivin liitteen II ensisijaisesti suojeltaviin lajeihin. Ahman elinympäristöt ovat siis luontodirektiivin aluesuojelun piirissä. Ahman suotuisan suojelutason saavuttamiseksi ja säilyttämiseksi ahmalle tulee luontodirektiivin 6 artiklan velvoittamana osoittaa erityisiä suojeltuja elinympäristöjä. Käytännössä tämä tarkoittaa sitä, että Natura 2000 -verkostoon tulee kuulua alueita, joilla varmistetaan ahman elinympäristöjen suotuisa suojelutaso tai tarvittaessa ennalleen saattaminen ahman luontaisella levinneisyysalueella. Tammikuussa 1997 voimaan tulleen luonnonsuojelulain (1096/1996) 10 luku sisältää Natura 2000 verkostoa koskevat erityissäännökset. Ahma on merkitty useisiin ahman esiintymisen painopistealueilla määriteltujen Natura 2000-alueiden lajiluetteloihin.

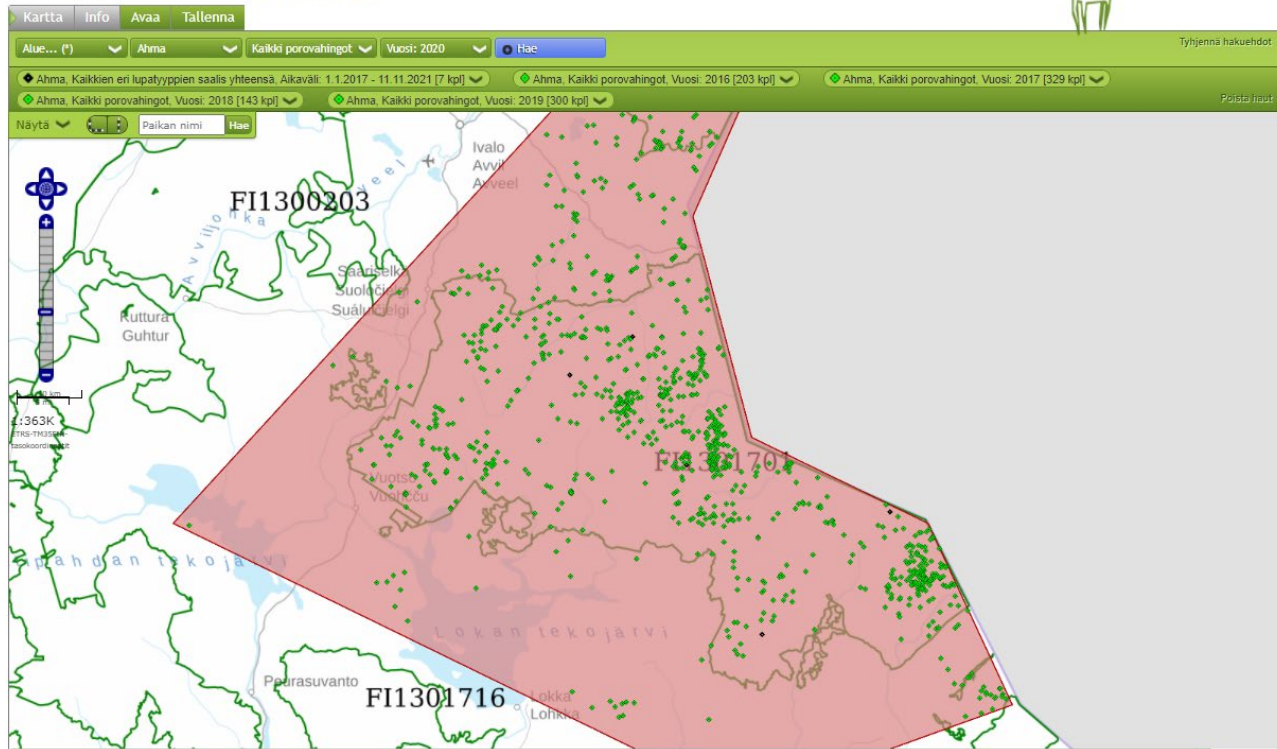
Vahinkojen estämiseksi ahmoja on pyydetty myös Natura 2000 -alueilla ja kansallispuistoissa, joiden tietolomakkeissa on mainittu ahma. Esimerkiksi Suomen riistakeskus myönsi UK-puisto-Sompio-Kemihaaran Natura-alueelle yhteensä 7 poikkeuslupaa, joista vuosina 2017 ja 2018 kaksi lupaa kumpanakin vuonna sekä vuonna 2019 kolme lupaa. Natura-alueen arvioitu ahmakanta Lapin Natura 2000 -tietolomakkeen¹⁹ mukaan on 1-5 yksilöä. Ajanjaksolla 1.1.2016 - 31.12.2019 ahmat aiheuttivat 975 porovahinkoa, jonka laskennallinen korvausarvo oli 1 680 000 euroa. Poikkeusluvalla tapahtuvasta pyynnistä huolimatta vuoden 2020-2021 aikana on ahman tappamana löydetty noin 350 poroa korvausarvoltaan lähes 700 000 euroa. Ottaen huomioon ahman elinpiirin koko ja suojelualueen pinta-ala sekä lajityypillinen liikkuvuus edelleen jatkuvista vahingoista voidaan päätellä, etteivät myönnetyt poikkeusluvut ole voineet vaikuttaa merkittävästi Natura 2000 -alueen ahmakantaan. On kuitenkin kohtuullisen mahdotonta sanoa kuinka suureksi porovahingot olisivat nousseet ilman näitä poistoja (kuva 4-5). Vertailukohtaa voidaan kuitenkin hakea ajalta, jolloin ahmoja ei metsästetty ja jolloin myös kannankasvu oli vaatimattomampaa. Aikavälillä 2011-2015 ahmat aiheuttivat 866 porovahinkoa kyseisellä alueella. Rajan läheisyys myös tuo oman haasteensa ahmakannan arviontiin jollakin yksittäisellä Natura 2000 -alueella. Käsivarren suunnalta on raportoitu jo vuosien ajan, että Ruotsista tai Norjasta tulleet ahmat ovat aiheuttaneet merkittäviä porovahinkoja. Näin on varmaan myös tämän Natura 2000 -alueen osalta, joka rajoittuu Venäjän rajaan.

¹⁹ <http://paikkatieto.ymparisto.fi/natura/2018/tietolomakkeet/FI1301701.pdf> (päivitysajankohta joulukuu 2018)

Riistavahinkorekisteri



ANNA PALAUTETTA

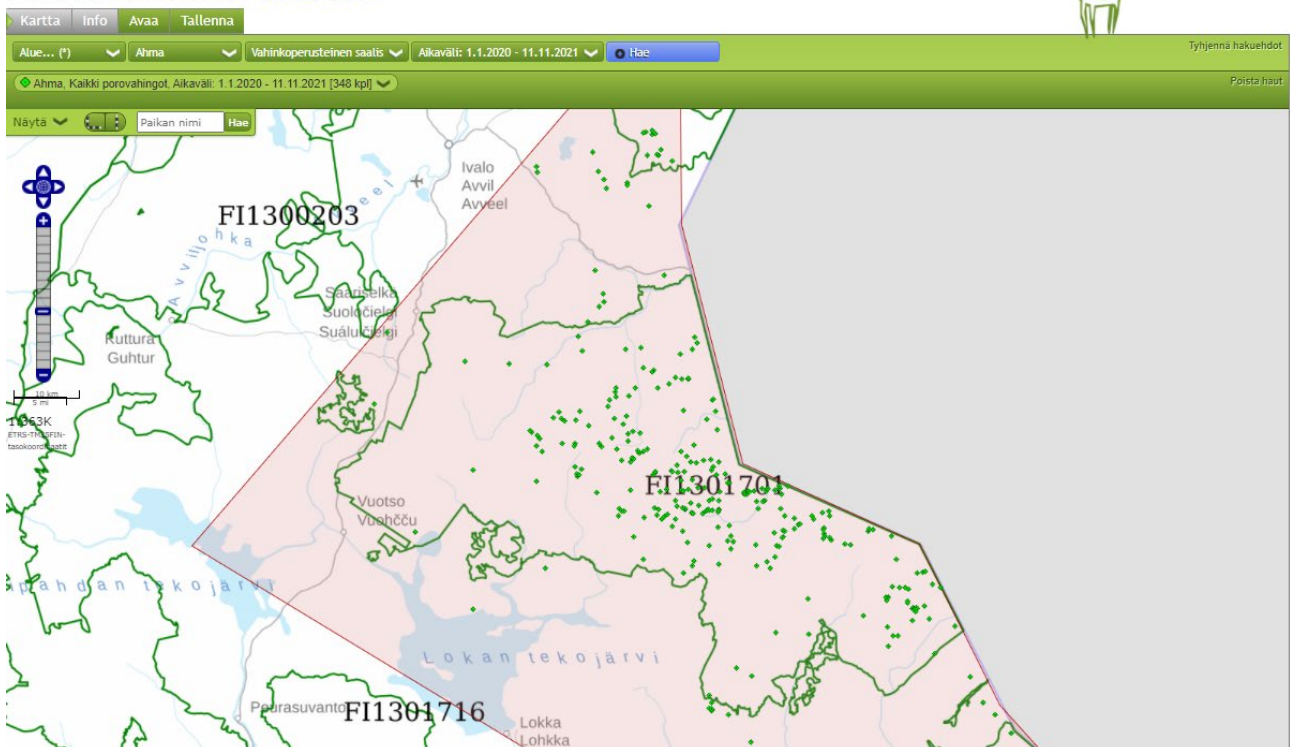


Kuva 4. UK-puisto-Sompio-Kemihaaran Natura-alueelle on myönnettiin 2017-2019 välisenä aikana 7 ahmalle poikkeusluvat, koska vahingot olivat yhteensä yli 1 700 000 euroa. Saaliiksi saatiin myös 7 ahmaa (mustat pisteet).

Riistavahinkorekisteri



ANNA PALAUTETTA



Kuva 5. UK-puisto-Sompio-Kemihaaran Natura-alueelta ei ole poistettu 2019 jälkeen ahmoja. Ahman aiheuttamat porovahingot ovat sen jälkeen jatkuneet. Ahman tappamina löydetty 2020-2021* välisenä aikana 348 poroa korvausarvoltaan lähes 700 000 euroa. (*11.11.2021 tilanne)

Suomen riistakeskuksen metsästyslain 41 a §:n mukaista ahman poikkeuslupaa koskevasta päätöksestä 27.2.2017²⁰ valitettiin Pohjois-Suomen hallinto-oikeuteen. Valituksessa vaadittiin kumoamaan Suomen riistakeskuksen päätös metsästyslain ja luonnonsuojelulain 64 a §:n ja 65 §:n vastaisena. Suomen riistakeskus oli metsästyslain nojalla myöntänyt poikkeuslupan kahden ahman tappamiseen kahden Enontekiön kunnassa sijaitsevan kahden Natura 2000 -kohteen alueella (Tarvantovaaran erämaa ja Käsivarren erämaa). Ahma oli näiden Natura-kohteiden suojeluperusteena oleva laji. Suomen riistakeskus oli katsonut, että Natura-arviointi ei ollut tarpeen, koska pyyntitapahtuman aikana voi aiheutua vain lyhytaikaista ja paikallista häiriötä Natura-kohteisiin kuuluvilla alueilla. Asiassa oli luonnonsuojeluyhdistyksen valituksesta otettava kantaa siihen, edellyttikö poikkeuslupan myöntäminen luonnonsuojelulain mukaista Natura-arviointia.

KHO:n ratkaisussa²¹ (KHO:2020:31) todettiin, että Suomen riistakeskus ei ollut asianmukaisesti arvioinut poikkeusluvalla sallitun pyynnin vaikutusta Natura-kohteiden ahmakantaan. Kun otettiin erityisesti huomioon, että ahma oli Natura-kohteiden suojeluperusteena oleva laji ja luontodirektiivin liitteen II ensisijaisesti suojeltava laji, sekä ahmayksilöiden vähälukuisuus, korkein hallinto-oikeus katsoi, että olemassa olevien tietojen perusteella ei ollut voitu sulkea pois sitä, että Suomen riistakeskuksen päätöksellä sallittu kahden ahman tappaminen vaikutti merkittävästi Natura-kohteiden suojelun perusteena oleviin luonnonarvoihin. Poikkeuslupan myöntäminen ilman Natura-arviointia oli ollut vastoin luonnonsuojelulain 65 §:ää.

Korkeimmassa hallinto-oikeudessa oli näin ollen ensisijaisesti kysymys siitä, onko Natura-arvioinnin tekeminen ollut tarpeen ennen poikkeuslupan myöntämistä. KHO on siten katsonut, että yksittäisenkin ahman poikkeusluvalla tapahtuva metsästys Natura 2000 –alueella erityisen merkittävien vahinkojen estämiseksi on sellainen hanke tai suunnitelma, jonka hankkeen toteuttajan tai suunnitelman laatijan eli porovahinkojen tapauksessa useimmiten paliskunnan on arvioitava nämä vaikutukset. Suomen riistakeskuksen on pyydettävä lisäksi tästä arvioinnista lausunto elinkeino-, liikenne- ja ympäristökeskukselta ja siltä, jonka hallinnassa luonnonsuojelualue on.

5 Asian valmistelu

Maa- ja metsätalousministeriössä on valmisteltu virkatyönä ehdotus maa- ja metsätalousministeriön asetukseksi poikkeusluvalla sallittavasta ahman metsästyksestä metsästysvuonna 2021–2022. Siinä asetetaan suurin sallittu saalismäärä ja rajataan alue, jossa poikkeuslupaharkintaa voidaan Suomen riistakeskuksen toimesta tehdä. Lausunnot jakautuvat huomattavasti toisistaan ja niissä nostetaan esille huomattavan paljon asioita, joihin ei Suomen riistakeskuksen toimivaltaa rajoittavalla ahmakiintiöllä voida mitenkään vaikuttaa. Metsästyslaissa säädetyt mahdollisuudet rajoittaa toimivaltaa on tehty metsästyslain soveltamisalan asettamisrajoissa. Esimerkiksi korvausjärjestelmän muuttaminen kokonaan toiseksi tai poronhoitoalueen siirto pohjoisemmaksi, luopumiskorvaukset tai porojen tarhauspakko ovat sellaisia laajamittaisia asioita, joista olisi syytä sopia hallitusohjelmassa. Osa lausunnonantajista olisi halunnut korkeamman kiintiön, osa taas oli sitä mieltä, että yhtään metsästystä poikkeusluvalla ei tulisi sallia. Myös ahmakannan hoitosuunnitelmassa esitetyt aluerajaukset esitettiin muutettavaksi asetustekstiin. Muutosta tähän ei tehty, koska ahman aiheuttamat porovahingot ovat edelleenkin keskittyneet pääosin pohjoiselle ja itäiselle

²⁰ Suomen riistakeskuksen päätös 27.2.2017, Nro 2017-1-200-01179-5.

²¹ <https://www.kho.fi/fi/index/paatokset/vuosikirjapaatokset/1584960908330.html>

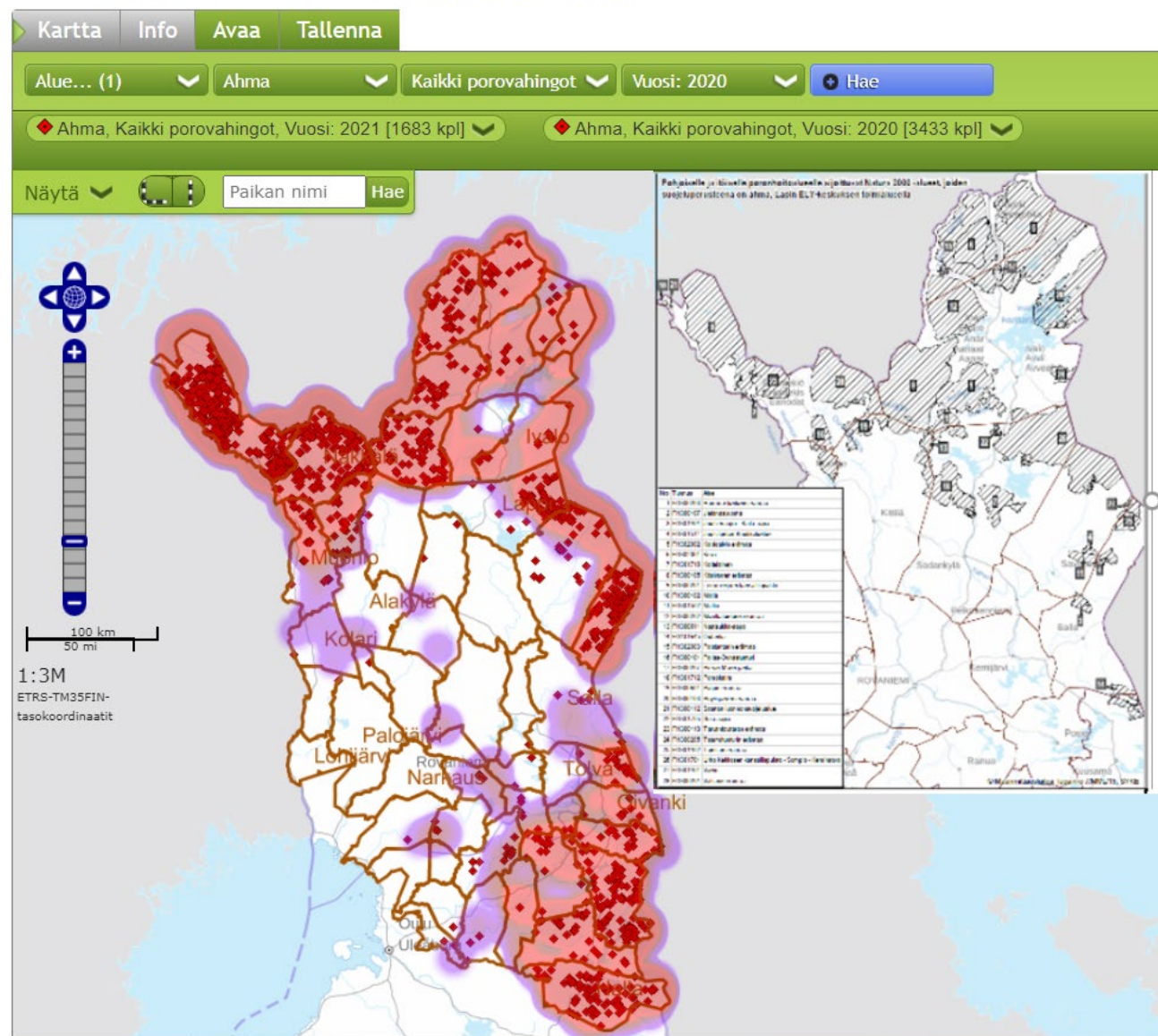
poronhoitoalueelle. Lausuntoyhteenvedo on tämän muistion liitteenä. Alkuperäiset lausunnot ovat saatavissa MMM:n kirjaamosta.

6 Voimaantulo

Maa- ja metsätalousministeriön asetus ehdotetaan tulevaksi voimaan 30.12.2021.

LIITE

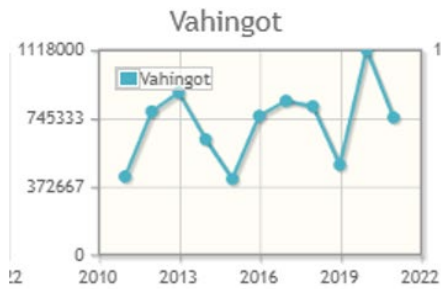
Riistavahinkorekisteri



Kuva 6. Ahman aiheuttamista porovahingoista noin 99% ilmoitetaan *Pohjoisen ja itäisen poronhoitoalueen* kuntien alueelta. Suurin osa niistä sijoittuu nimenomaan laajoille Natura 2000 –alueille, joiden yhtenä suojeluperusteena on ahma. Vuoden 2021 ahman aiheuttamat vahingot (22.11.2021 tilanne) punaisina pisteinä ja 2020 vahingot lämpökarttana. Oikean puoleisessa kartassa Natura 2000 –alueet, joissa

suojeluperuste on ahma. Ahman aiheuttamien porovahinkojen määrä on alkuvuonna 2021 noin 3.4 miljoonaa euroa. Lähde: Riistavahinkorekisteri ja Lapin ELY-keskuksen lausunto 29.11.2019 (Natura-alueet).

Käsivarren paliskunta



Näljängän paliskunta



Hallan paliskunta



Taivalkoski, Pudasjärven Livon ja Akaslahden paliskunnat

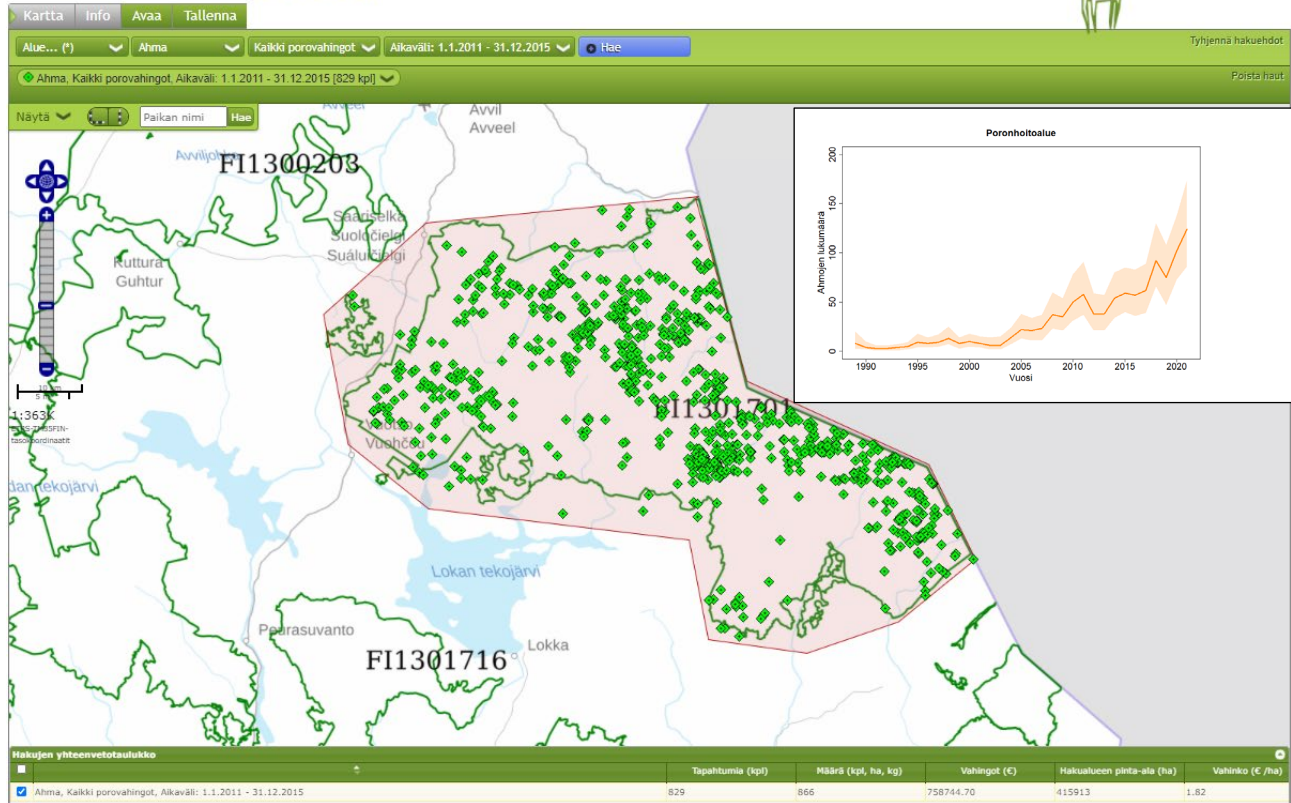


Kuva 7. Kun katsotaan useamman vuoden vahinkokehitystä, viime talven ahmojen metsästys näyttäisi vähentäneen ahmavahinkoja lähes kaikissa niissä paliskunnissa, joissa paliskunnan alueella tai lähellä saaliiksi oli saatu yksi ahma. Syitä vähentymiseen voi olla tosin muitakin.

Riistavahinkorekisteri



ANNA PALAUTETTA



Kuva 8. Porovahingot UK-puisto-Sompio-Kemihaaran Natura-alueella 2011-2015, jolloin alueelta ei vielä metsästetty ahmoja ja kannankasvu poronhoitoalueella oli selvästi pienempää. Porovahinkoja 866, korvaussummaltaan n. 1 500 000 euroa. Viimeisen viiden vuoden aikana ahmat ovat siten aiheuttaneet Natura -alueella korvattavia porovahinkoja lähes 1100 eli lähes 2 miljoonan euron edestä.