



# Tulkintasuosituksen ja tietohuollon taustat

---

**Metsäneuvosto 11.12.2019**

**Jarkko Partanen**



# Lainsäädännöstä poimittua



# Metsälaki

- Metsälaissa (1093/1996) säädetty metsien taloudellisesti, ekologisesti ja sosiaalisesti kestävästä hoidosta ja käytöstä
  - › ML 3 luvussa metsäluonnon monimuotoisuuden turvaamisesta
  - › ML 10 § erityisen tärkeät elinympäristöt, 10a § ja 10b § erityisen tärkeiden elinympäristöjen käsittelyt, 11 § poikkeuslupa
- Valtioneuvoston asetuksen (1308/2013) 4 luku täydentää lakia
  - › Vna 14 § erityisen tärkeiden elinympäristöjen luonnontilaisuus, 15 § erityisen tärkeiden elinympäristöjen käsittely 16 § markkinakelpoisen puuston arvon määrittely

# Metsälakikohteiden yleiset edellytykset

- Erityisen tärkeiden elinympäristöjen edellytetään aina:
  - › Täyttävän elinympäristöittäin määritellyt ominaispiirteet
  - › olevan luonnontilaisia tai luonnontilaisen kaltaisia
  - › erottuvan ympäröivästä metsäluonnosta selvästi
  - › olevan **pienialaisia tai metsätaloudellisesti vähämerkityksellisiä (metsälain muutos 1.1.2014)**

# Metsälakikohteiden käsittely

- Metsälain 10 § :n kohteista ei tehdä päätöksiä, vaan kohteet tulee metsälain mukaan säilyttää metsien käsittelyssä aina kun tällainen kohde tulee vastaan
  - › vrt. luonnonsuojelulain luontotyypit
- Kohde on säilytettävä metsälain mukaisten hoito- ja käyttötoimenpiteiden yhteydessä, vaikka se ei sisältyisi Metsäkeskuksen tiedossa oleviin metsävaratietoihin
- Metsälakikohteilla on sallittua varovaiset kohteiden ominaispiirteet säilyttävät tai niitä vahvistavat toimenpiteet
  - › Esim. varovaiset puuston rakenteen säilyttävä poimintahakkuu sallittu

# Metsätietolaki

- Laki Suomen metsäkeskuksen metsätietojärjestelmästä (419/2011) ohjaa metsätietojärjestelmässä olevien tietojen käsittelyä
  - › 3 § Metsätietojärjestelmä ja käyttötarkoitus
  - › 4 § sisältö ja käyttötarkoitus
  - › 15 § Tietojen säilyttäminen ja poistaminen
    - › Tiedot säilytetään pysyvästi, koskee sekä Metsäkeskuksen että muiden toimittamia tietoja. Tiedot todettava virheettömiksi ja laatuvaateet täyttäväiksi
    - › Jos tietoja päivitetään tulee vanha tieto poistaa. Poikkeuksena lakiin perustuvan tai vireillä olevan tehtävän hoitaminen. Tällöinkin poistettava, kun käsittelylle ei ole enää laissa säädettyä perustetta



# Metsälain 10 § -kohteiden tulkintasuositus



# Tulkintasuosituksen historia

- Tulkintasuosituksen alkuteksti
  - › ”Suomen metsäkeskus on valmistellut tämän suosituksen selkeyttämään metsälain tulkintaa. Suosituksessa on huomioitu metsälaista saadut oikeuden päätökset sekä vakiintuneet tulkintakäytännöt. Suositus on pyritty pitämään käytännönläheisenä ja pääpaino on elinympäristöissä, joiden hakkuupaine on suurin. Suosituksessa on myös pyritty ottamaan huomioon metsälain erityisen tärkeitä elinympäristöjä koskevat tutkimustulokset. Suositusta päivitetään tarvittaessa uusien oikeustapausten ja tutkimustulosten pohjalta.”



# Tulkintasuosituksen historia

- Tulkintasuosituksen ensimmäinen versio vuodelta 2003
  - › Tavoitteena selkeyttää laintulkintaa ja tarjota ”kättä pidempää” käytännön toimintaan
- Pyritty pitämään ajantasalla
  - › Lainvaatimukset, mutta myös monimuotoisuus
  - › Lainmuutos 2014
  - › Oikeuden päätökset sekä syyttäjien ja poliisin ratkaisut, joilla on katsottu olevan vaikutusta lain soveltamiseen

# Tulkintasuosituksen historia

- Viimeisin tarkennus tehty 2018 – syöte 2014 metsälain muutoksesta
  - › Merkittävin pienialaisuus tai metsätaloudellisesti vähämerkityksellisyys, erottuvuus ympäröivästä metsäluonnosta
  - › Luonnontilaisuuden tai luonnontilaisen kaltaisuuden vaatimukseen tarkennuksia, puuston rakenteen tarkempi kuvaus
  - › vapaasti saatavaksi www-sivuille, aikaisemmin jaettu erilaisissa tilaisuuksissa
- Esitelty ja keskusteltu vuosien varrella useissa omissa ja sidosryhmätilaisuuksissa
  - › Viimeisimmät WWF ja SLL kumppanuustapaamiset 2018 ja sidosryhmien maastoretkeily 2018



# 10 § kohteiden tietohuolto



# Tietohuollon toteutus

- Tiedot osa metsävaratietoa ja niiden tietohuoltoa on tehty 1990 –luvun lopulta saakka
  - › Havaintoja mm. sijainti-, tulkinta- ja rajausvirheistä. Esim. suojelualueiksi muuttuneet kohteet edelleen aineistossa
- Vuoden 2017 lopulla tarkempaa analysointia ja aikaisempien havaintojen koostamista, puutteita mm.:
  - › Aikaisemmasta kartta-aineistosta johtuvat epätarkkuudet
  - › Erot alueiden toiminnassa ja kohteiden tulkinnassa
  - › Järjestelmä muutoksista aiheutuneet koodaus ongelmat
  - › Lainmuutoksista aiheutuneiden vaikutusten huomioimisessa

# Tietohuollon toteutus

- Vuoden 2018 alusta systemaattisempi työ, jossa tavoitteena aineiston laadun parantaminen
  - › Metsäkeskuksen tulkintasuosituksen mukaiseksi -lainmukaisuus
  - › Alueiden välisten tulkinta erojen poistaminen – tasapuolisuus
  - › Aineiston keruuajan kohdasta aiheutuvien erojen poistaminen
  - › Sijainti- ja koodausvirheiden poistaminen
  - › Toiminnan digitalisoinnin tarpeet esim. metsänkäyttöilmoitusten automaattitarkastukset ja luontotiedon liittäminen osaksi digitaalisia järjestelmiä

# Tietohuollon toteutus

- Laadittu ohjeistus, jossa sekä tekninen ja sisällöllinen puoli
  - › Perusohjetta täydentää toteuttajille pidettyjen koulutusten aineistot ja Metsäkeskuksen 10 § tulkintasuositus
- Aineisto jaettu prioriteetti ryhmiin, jotka ohjasivat käsittelyjärjestystä
  - › 1. Ik ominaisuustiedoissa helposti havaittavia virheitä
  - › 2. Ik puustoiset kohteet esim. pienvedet, lehdot ja korvet
  - › 3. Ik vähäpuustoiset elinympäristöt esim. vähäpuustoiset suot ja kallioalueet

# Tietohuollon toteutus

- Tietohuoltoa tehty sekä sisä- että maastotyönä
- Käytetty saatavissa olevaa tukiaineistoa
  - › Esim. ilmakuvat, laserkeilausaineiston chm-latvusmallit, vinovalovarjostekuvat, kuviotietojen puusto ja kasvupaikkatiedot
- Sisätyönä helposti havaittavien puutteiden korjaus esim. erilaiset koodausvirheet, ilmakuvilta näkyvät rajausvirheet
- Vaikeammin tulkittaville maastotarkastustarpeen merkintä
  - › Yleisohjeena, että rehevät ja puustoiset kohteet yleensä maastotarkastukseen, jonka jälkeen tarpeelliset muutokset tietoihin
- Sisätyövaihe lähes valmis - maastotyövaihe alkanut

# Tietohuollon toteutus

- Koulutuksissa esitettyä ohjeistusta: Pienvesien välittömät lähiympäristöt
  - › Laajennetaan tulkintasuosituksen mukaiseksi, jos mahdollista
    - › Apuna chm-malli ja ilmakuvat
  - › Jos ei voi laajentaa selvitetään, onko muuta elinympäristötyyppiä
    - › Apuna metsävaratiedon kasvupaikkatieto
  - › Jos ei ole muuta elinympäristötyyppiä ja selvästi liian kapea rajaus (<10 m), jota ei voi laajentaa
    - › Ominaispiirteet hävinneet - muutetaan yleensä muuksi arvokkaaksi elinympäristöksi
    - › Jos puusto täysin hakattu (ominaispiirteet/luonnontilaisen kaltaisuus hävinneet), voidaan poistaa aineistosta



# Tietohuollon vaikutus

- Metsälakikohteiden tiedot edelleen laadultaan puutteelliset ja yhteenvetoina saataviin tilastoihin liittyy epävarmuutta
- Sisätyövaiheessa kohteiden määrä pienentynyt
  - › Esim. luonnonsuojelualueiksi siirtyneiden kohteiden poisto
- Maastotyövaihe tuo myös uusia kohteita aineistoon
- Metsäkeskuksessa on kehitteillä paikkatiedon hyödyntämiseen liittyviä menetelmiä aineiston laajentamiseen
  - › Esim. GTK:n, Syke:n ja Metsäkeskuksen aineistojen yhdistäminen uusien pienvesi- ja suokohteiden havaitsemiseksi

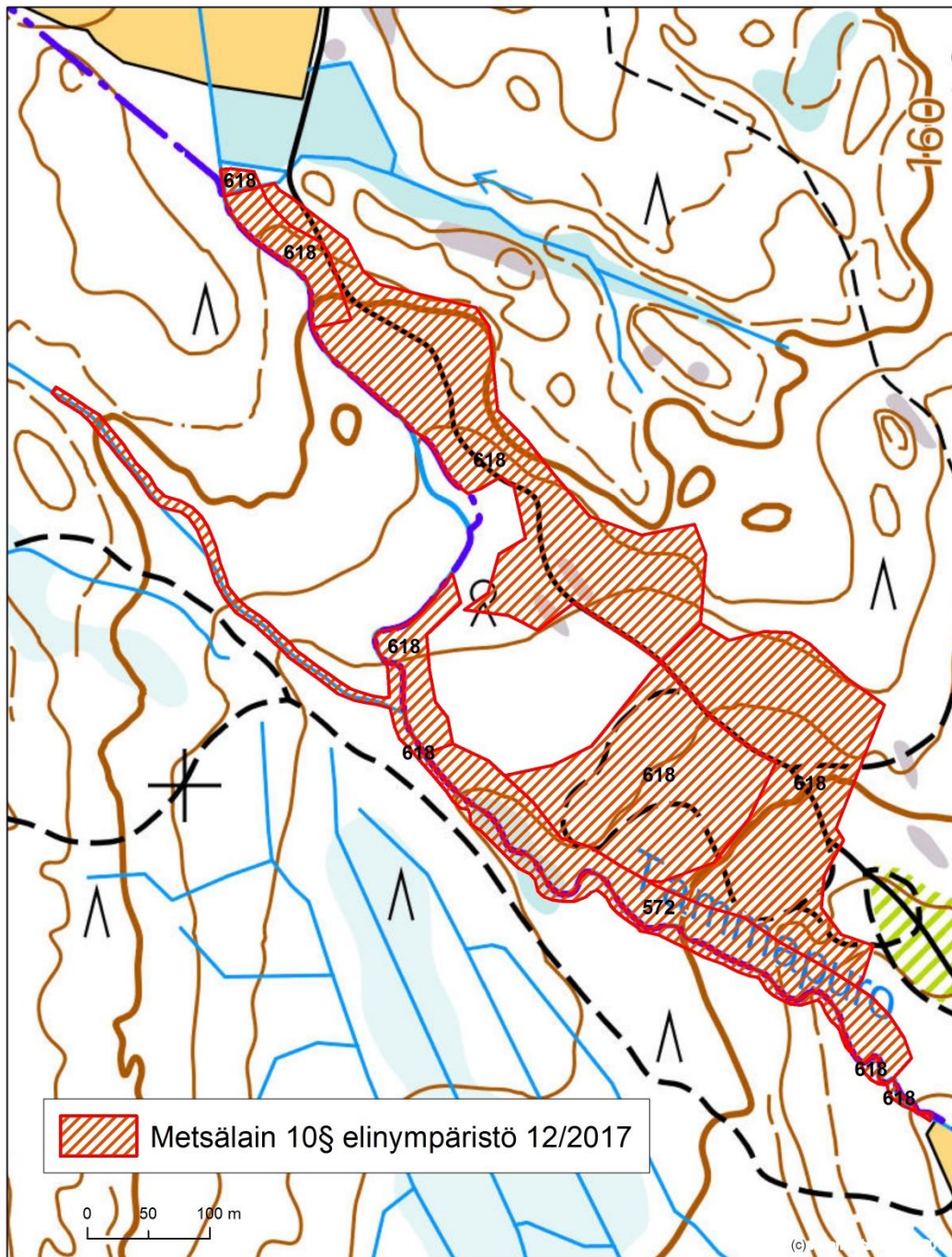
# Tietohuollon vaikutus

- Osa kohteista on säilynyt lakikohteena ja
  - › Säilynyt alkuperäisessä elinympäristöryhmässä
  - › Siirtynyt toiseen elinympäristöryhmään
  - › Rajaus ja kohteen pinta-ala on laajentunut
  - › Rajaus ja kohteen pinta-ala on pienentynyt
- Osa kohteista on säilynyt luontokohteena, mutta siirtynyt muuksi arvokkaaksi elinympäristöksi
- Osa kohteista on siirtynyt luonnonsuojelulain suojelukohteeksi tai muutoin alueeksi jossa metsälaki ei ole voimassa
- Osa kohteista on siirtynyt pois luontokohteiden ryhmästä

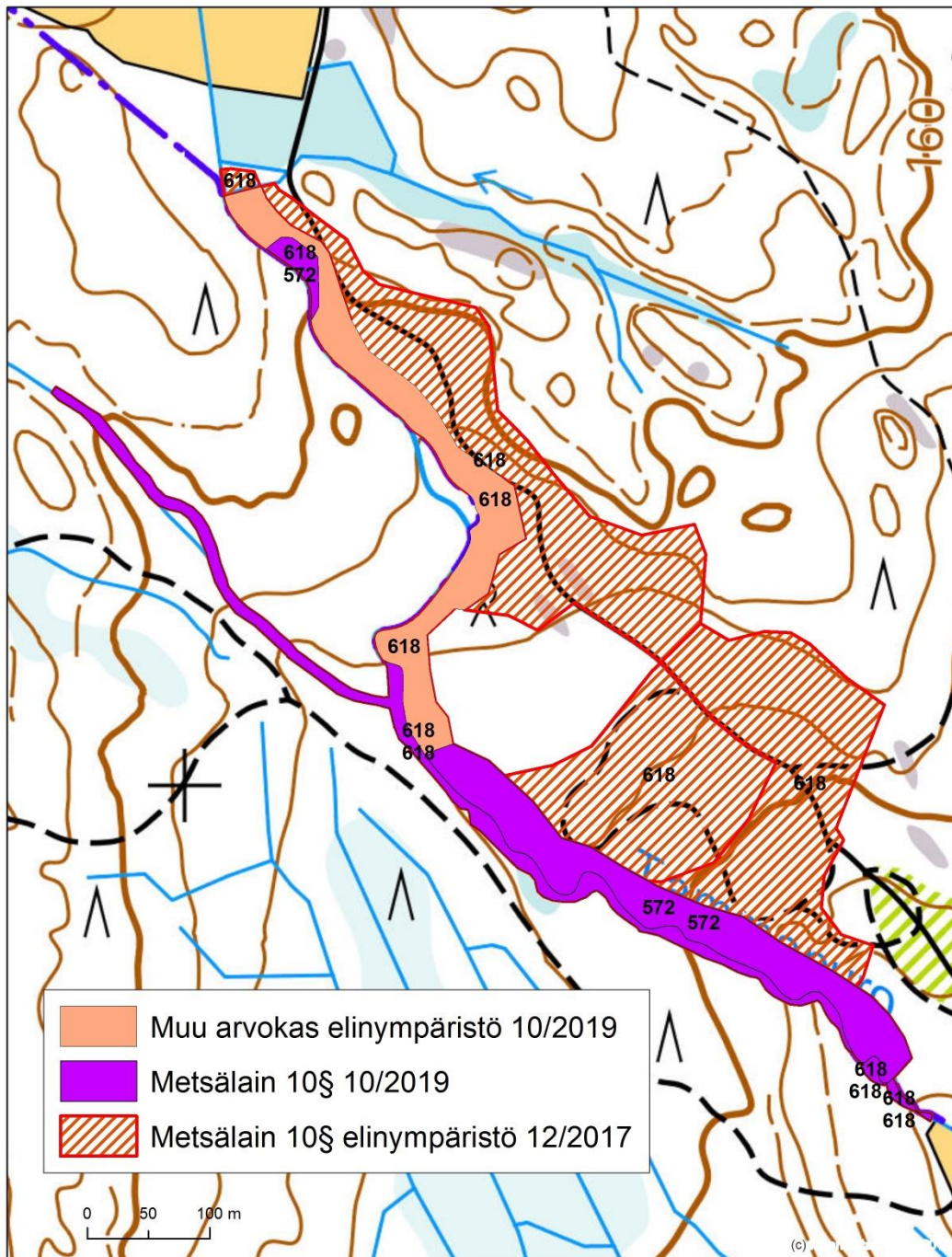


# Esimerkkejä tehdyistä muutoksista

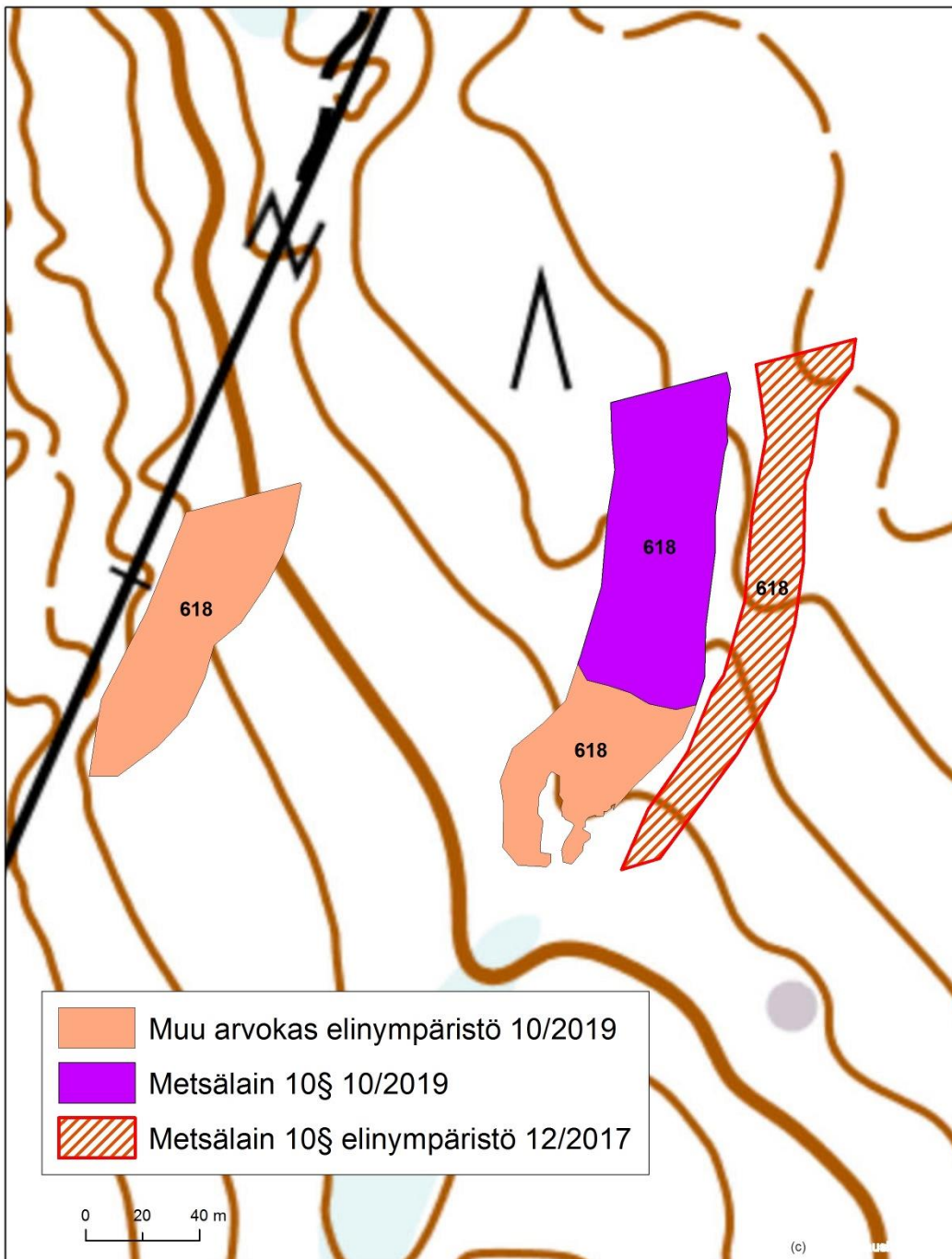




- Metsälain 10 § kohteiksi (koodi 618, puro) merkitty kaikki kuviot, jotka koskettavat puroa
- Peruja vanhasta metsäsuunnittelun merkitsemistavasta, jolloin 10 § status yleistetty kaikille kohdella spatiaalisesti koskettaville kuvioille ilman tarkempaa rajausta → yliestimoi elinympäristön laajuuden



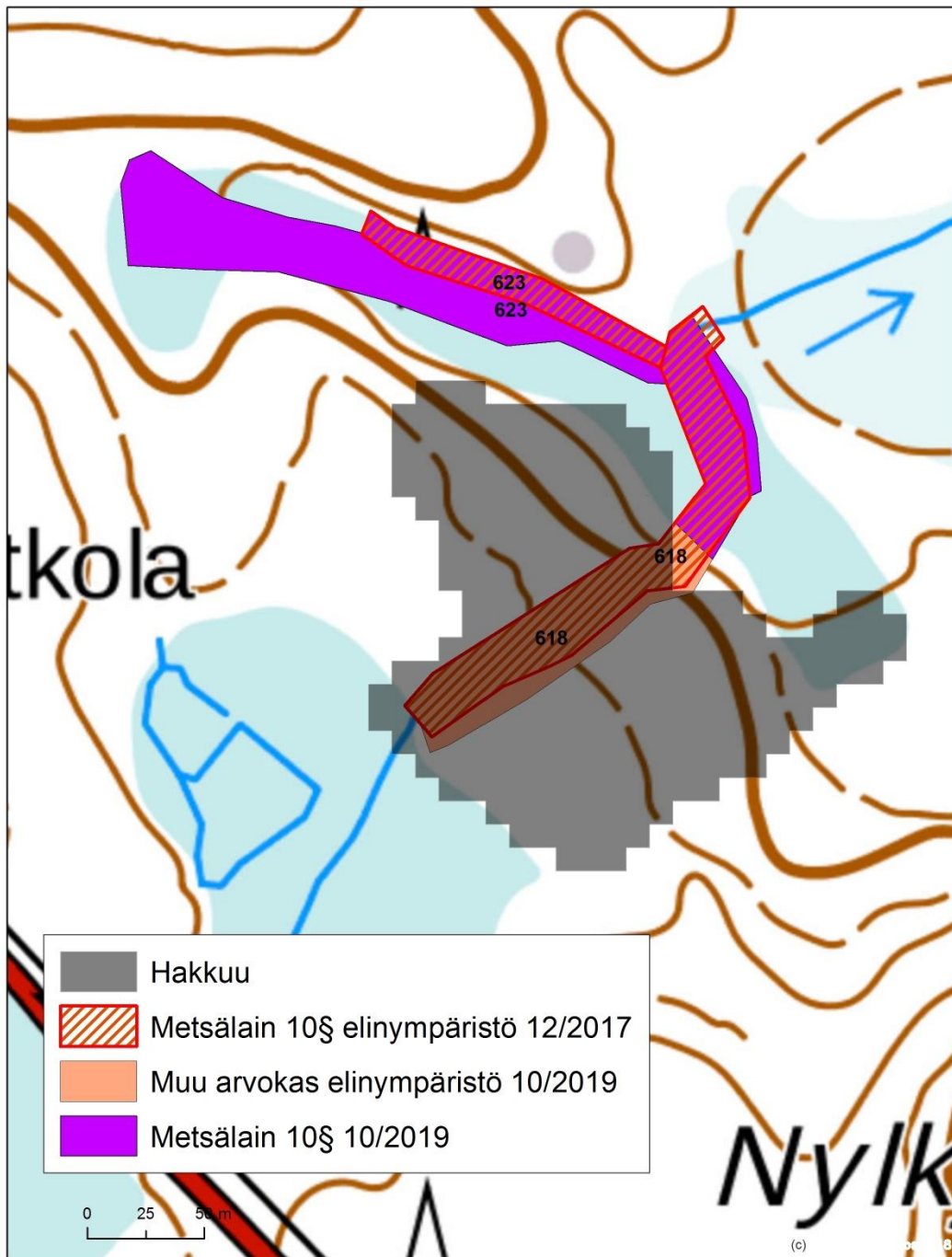
- Muutettu osa tarkastettu maastossa ja 10 § -merkintä poistettu kuvioilta, jotka eivät ole puron välitöntä lähiympäristöä ja osa muutettu muuksi arvokkaaksi elinympäristöksi
- Puron länsipuolta ei vielä maastotarkastettu
  - › Liian kapeaa rajausta mahdollista leventää?



- Alun perin 10 § -purokohde (koodi 618) merkitty väärään paikkaan
- Tietohuollon yhteydessä rajausta siirretty oikeaan kohtaan ja samalla rajausta levennetty ja merkitty uutta aluetta puron osalta muuksi arvokkaaksi elinympäristöksi

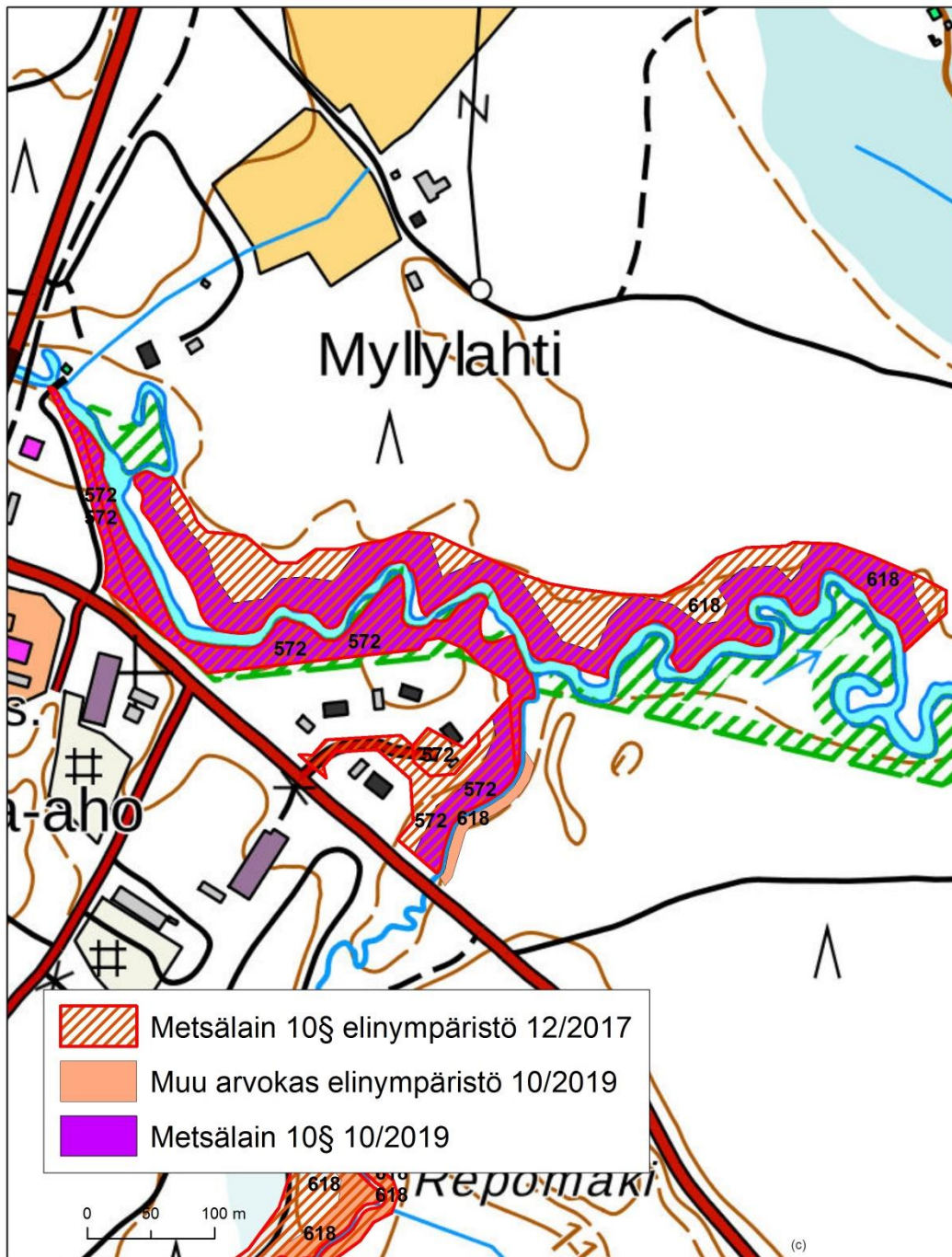


- 10 § - puro- ja norokohteet poistuneet mv-tietokannasta, koska siirtyneet luonnonsuojelulain alaisuuteen



- Pohjoisosassa olevaa 10 § noro-kuviota (koodi 623) kasvatettu ja eteläosan 10 § purokohteelta (koodi 618) 10 § -status poistettu maastotarkastuksessa ja muutettu muuksi arvokkaaksi elinympäristöksi (lisämääre 40)
- Erotuskuvatulkinnan mukaan eteläosan puro tämän jälkeen hakattu





- 10 § puron (koodi 618) rajaus ollut alun perin yli 2 hehtaaria, tietohuollossa rajaus muutettu Metsäkeskuksen tulkintasuosituksen mukaiseksi ja sen seurauksena kohteen pinta-ala on jäänyt alle 2 hehtaariin.
- Osa ls-alueeksi siirtyneistä kohteista edelleen mv-tiedoissa 10 § -kohteina (koodi 572)

# Tulkintasuosituksesta tai/ja tietohuollosta käyty keskustelu

- Smk:n sisällä tulkintasuosituksesta ja tietohuollosta keskusteltu mm. metsätieto- ja tarkastuspalvelun koulutuksissa ja luonnonhoidon kehittämispäivillä 2017alkaen
- Sidosryhmien tapaamisissa mm. WWF, SLL, FSC Suomi ja Pefc/Kestävän metsätalouden yhdistys syksyllä 2018
- MMM mm. talvi 2017 ja tulossopimusneuvottelu 2018
- Sidosryhmille järjestetty maastoretkeily syksy 2018
- Monimetsä koulutusten kiertue 2018



# Kiitos

---

ASIAKKAAT – HENKILÖSTÖ – KUMPPANIT – YHTEISKUNTA

[www.metsakeskus.fi](http://www.metsakeskus.fi) | [www.metsään.fi](http://www.metsään.fi)  
[www.twitter.com/metsakeskus](https://www.twitter.com/metsakeskus) | [www.facebook.com/suomenmetsakeskus](https://www.facebook.com/suomenmetsakeskus)