

**VALTIONEUVOSTON PERIAATEPÄÄTÖS
MAASEUDUN KEHITTÄMISESTÄ**

Ehdotus periaatepäätökseksi

TYÖ- JA ELINKEINOMINISTERIÖ

Alueiden kehittämissyksikkö

VALTIONEUVOSTON PERIAATEPÄÄTÖS MAASEUDUN KEHITTÄMISESTÄ

Sisällys

1	TIIVISTELMÄ	2
2	JOHDANTO	3
3	MAASEUDUN HAASTEET	5
3.1	MAASEUDUN VÄESTÖN KAUPUNKEJA NOPEAMPAAN IKÄÄNTYMISEEN PITÄÄ VARAUTUA	5
3.2	PALVELUIDEN SAATAVUUS MAASEUDULLA TULEE VARMISTAA	6
3.3	LIIKENNE- JA TIETOLIIKENNEINFRASTRUKTUURIN KATTAVUUDESTA JA KUNNOSTA TÄYTYY HUOLEHTIA .	7
3.4	MAASEUDUN ELINKEINOJEN ELINVOIMAISUUTTA TULEE EDISTÄÄ	8
4	MAASEUTUPOLITIIKAN TAVOITTEET JA TOIMENPITEET	10
4.1	TOIMENPITEET VÄESTÖN IKÄÄNTYMISEEN VARAUTUMISEKSI	10
4.2	TOIMENPITEET PALVELUIDEN SAATAVUUDEN VARMISTAMISEKSI MAASEUDULLA	10
4.3	TOIMENPITEET LIIKENNE- JA TIETOLIIKENNEINFRASTRUKTUURIN KATTAVUUDESTA JA KUNNOSTA HUOLEHTIMISEKSI	12
4.4	TOIMENPITEET MAASEUDUN ELINKEINOJEN ELINVOIMAISUUDEN EDISTÄMISEKSI	13
4.5	TOIMENPITEET TYÖVOIMAN SAATAVUUDEN EDISTÄMISEKSI MAASEUDULLA	15
4.6	TOIMENPITEET MAASEUDUN ASEMAN VAHVISTAMISEKSI ALUEPOLITIIKASSA	17

Liite 1 Maaseudun määritelmä ja maaseutumaisten alueiden kehityksen kuva

Liite 2 Maaseutupolitiikan välineet ja vastuut

1 TIIVISTELMÄ

Valtioneuvoston periaatepäätös maaseudun kehittämisestä 2011 suuntaa ja sovittaa yhteen maaseudun kehittämisen tavoitteita ja toimenpiteitä eri hallinnonaloilla. Periaatepäätöksen keskeisenä lähtökohtana on tunnistaa maaseudun mahdollisuudet sekä tulevaisuuden kannalta keskeiset haasteet ja etsiä toimenpiteitä niiden ratkaisemiseksi.

Keskeisiä haasteita ovat:

- 1) Maaseudun väestön kaupunkeja nopeampaan ikääntymiseen varautuminen
- 2) Palveluiden saatavuuden varmistaminen maaseudulla
- 3) Liikenne- ja tietoliikenneinfrastruktuurin kattavuudesta ja kunnosta huolehtiminen
- 4) Maaseudun elinkeinojen elinvoimaisuuden edistäminen

Maaseutualueiden elinvoimaisuus ja kilpailukykyisyys edellyttävät päätöksiä ja toimenpiteitä, joissa maaseutualueiden erityispiirteet tunnistetaan ja hyödynnetään. Alueiden kehittämiseksi käytössä olevien resurssien vaikuttavuutta parannetaan varmistamalla, että eri sektorit ja eri toimijat toimivat alueilla samansuuntaisesti. Tasapainoinen aluekehitys ja kansalaisten tasa-arvo edellyttävät kehittämistoimien kohdistamista alueiden erilaisten tarpeiden mukaisesti. Periaatepäätös sisältää **18 toimenpidettä**:

- 1) Lisätään ennaltaehkäisevää työtä ikääntyvän väestön toimintakyvyn ylläpitämiseksi maaseudulla. STM
- 2) Kehitetään iäkkäille omaishoitoratkaisuja ja monipuolisia kotipalveluja sekä erilaisia asumisratkaisuja, joissa yhdistyy itsenäinen asuminen, palvelujen läheisyys ja yhteisöllisyys. STM, YM, kunnat, KOKO:n demoverkosto
- 3) Edistetään palveluiden saatavuutta ja saavutettavuutta maaseudun väestölle. STM, VM, TEM
- 4) Edistetään maaseudun tarpeet huomioon ottavien palvelumallien kehittämistä kunnan peruspalveluissa kuten koulutus, terveys ja sosiaalipalveluissa. STM, kunnat
- 5) Edistetään maaseutuasumisen, kylien ja kirkonkylien kehitystä parantamalla maaseutunäkökulman mukanaoloa maankäytön ja rakentamisen suunnittelussa sekä vesi- ja jätehuollon järjestämisessä. YM
- 6) Kehitetään asiointiliikennemalleja perinteisen joukkoliikenteen vastapainona. LVM
- 7) Huolehditaan kanta- ja paikallistieverkoston maaseudun elinkeinotoiminnan ja väestön liikku-
misen edellyttämisestä kunnosta. LVM, MMM, YTR
- 8) Turvataan laajakaistan saatavuus kohtuullisin kustannuksin kaikkialla Suomessa hallituksen laajakaistainfrastruktuurin parantamista koskevan periaatepäätöksen mukaisesti. LVM, MMM, kunnat
- 9) Edistetään maaseudun elinkeinotoiminnan kasvua. TEM, MMM
- 10) Parannetaan maaseudun yrittäjäpalveluiden saatavuutta ja yksinkertaistetaan maaseudun monialayrittäjien byrokratiataakkaa. TEM, MMM
- 11) Arvioidaan erilaisten kannustimien käyttöön oton vaikutuksia työvoiman saatavuuden parantamiseksi maaseudulla. VM, STM
- 12) Taataan TE-toimistojen palveluiden saatavuus mahdollisimman laajalla toimipaikkaverkostolla. TEM, MMM
- 13) Pyritään levittämään maaseutukunnista saatuja hyviä käytänteitä pakolaisten vastaanotosta, työperusteisesta maahanmuutosta ja kotouttamisesta. SM
- 14) Turvataan ELY-keskusten resurssit tukea myös maaseutukuntien toimenpiteitä maahanmuuton edistämiseksi, muun muassa kotouttamisohjelmien laadinnassa. TEM
- 15) Yhteen sovitetaan maaseutu- ja aluekehityksen strategioita ja yksinkertaistetaan maaseudun kehittämiseen kohdistuvien ohjelmien toimintaa sekä määrärahojen käyttöä: TEM, MMM, VN
- 16) Kehitetään tilastointia erilaiset alueet ja ilmiöt paremmin huomioivaksi. Sitra, SYKE, TEM, MMM, VM, KL, Tilastokeskus
- 17) Parannetaan maaseutunäkökulman huomioon ottamista kaikessa alueellisia vaikutuksia sisältävässä päätöksenteossa. YTR, ministeriöt, aluehallinto, kunnat, KL
- 18) Vahvistetaan paikallisen kehittämistyön välineitä sekä tuetaan niiden yhteistyötä valtion ja kuntien viranomaisten kanssa. MMM

2 JOHDANTO

Maaseutupoliittisen periaatepäätöksen 2011 tavoitteena on hahmottaa maaseudun keskeiset haasteet ja mahdollisuudet sekä konkretisoida mitä voidaan tehdä maaseudun mahdollisuuksien hyödyntämiseksi, palveluiden turvaamiseksi ja maaseudun uuden taloudellisen kasvun edistämiseksi.

Maaseutualueiden elinvoimaisuus edellyttää politiikkaa, jossa maaseutualueiden erityispiirteet tunnustetaan ja hyödynnetään. Samalla on huolehdittava siitä, että eri sektoripoliitikat tukevat tätä politiikkaa ja toimivat alueilla samansuuntaisesti. Maaseutualueiden kehittäminen edellyttää ennen kaikkea uusia toimintatapoja, joilla käytössä olevien resurssien vaikuttavuutta parannetaan.

Aluekehittämisellä pyritään turvaamaan eri alueilla asuvan väestön hyvän elämän edellytykset asuinpaikasta riippumatta ja ottamaan maamme voimavarat käyttöön nykyistä paremmin. Tavoitteena on turvata kansalaisten peruspalvelut ja yhteydet koko Suomessa, pienentää alueiden välisiä ja sisäisiä kehityseroja sekä edistää alueiden kehitystä.

Maaseutupoliittinen periaatepäätös on osa erilaisten alueiden kehittämisen kokonaisuutta. Aluekehittämisen tavoitteiden toteutumista edistetään maaseutu-, kaupunki- ja saaristopoliittikan periaatepäätöksillä. Vuonna 2010 voimaan tulleen alueiden kehittämislain mukaan periaatepäätöksillä turvataan alueellisessa koheesio- ja kilpailukykyohjelmassa kuvattujen alueellisten toimenpiteiden lisäksi yleisimmät linjaukset näillä politiikkalohkoilla. Valtioneuvoston periaatepäätös suuntaa ja sovittaa yhteen eri hallinnonalojen maaseutualueiden kehittämisen tavoitteita ja toimenpiteitä.

Alueiden kehittämisen lähtökohtana ovat alueiden omiin vahvuuksiin ja osaamiseen perustuva erikoistuminen, toimijoiden välinen yhteistyö ja verkottuminen alueiden kesken. Aluepolitiikan painotukset ovat elinkeino- ja yritystoiminta, osaaminen ja työvoima, palvelut ja yhteydet. Aluekehittämisen linjauksilla pyritään myös hillitsemään ilmastonmuutosta edistämällä taloudellisen toiminnan ekologista tehokkuutta. Maaseutupoliittisella periaatepäätöksellä edistetään näiden tavoitteiden toteuttamista maaseutumaisilla alueilla.

Hallitus antoi eduskunnalle toukokuussa 2009 maaseutupoliittisen selonteon, jossa esitetään hallituksen linjaukset maaseutupoliittikan kehittämisestä vuoteen 2020. Selonteon eduskuntakäsittelyssä eduskunta korosti konkreettisten toimien tärkeyttä maaseudun kehittämiseksi ja maaseudun elinkeinomahdollisuuksien hyödyntämiseksi. Periaatepäätöksessä on huomioitu eduskunnan kannat maaseutupoliittisesta selonteosta.

Valtioneuvoston maaseutupoliittisen selonteon visio maaseudusta vuonna 2020 on:

”Maaseutu on monimuotoinen ja arvostettu osa suomalaista yhteiskuntaa. Tilaa, väljää asutusta ja paikallisia ratkaisuja hyödynnetään suomalaisen hyvinvoinnin lähteenä ja kestäväen kehityksen perustana. Yhteiskunta turvaa maaseudulla asumisen ja toimimisen perusrakenteet sekä kannustaa ja tukee ihmisten omatoimista kehittämistyötä. Maaseudun ihmiset, yhteisöt ja yritykset voivat hyvin ja yhteisöllisyys, ympäristön tila ja kilpailukyky ovat parantuneet hyödyttäen samalla koko yhteiskuntaa. Toimijoiden kansainväliset yhteydet ovat olennaisesti lisääntyneet.”

Maaseutupoliittisen periaatepäätöksen linjauksilla ja toimenpiteillä toteutetaan visiota. Periaatepäätös sisältää konkreettisia toimenpiteitä maaseudun kehittämiseksi. Toimenpiteet on laadittu maaseutupoliittisen kokonaisuohjelman, asiantuntijahaastattelujen ja harvaan asutun maaseudun erityiskysymyksiä selvittäneen työryhmän muistion (2010) pohjal-

ta sekä maaseutupoliittisen selonteon, eduskunnan vastauksen sekä YTR:n ja sen verkoston kommentointien ja alueiden kehittämissasiakirjojen perusteella.

Useiden toimenpide-esitysten toteuttamisvastuu jakautuu monille toimijoille. Toimijalista-uksessa ensimmäiseksi mainitun on ajateltu ottavan toimenpiteestä päävetovastuun. Pääsääntöisesti vastuutahot ovat valtionhallinnon viranomaisia, sillä kysymys on valtioneuvoston periaatepäätöksestä. Toimenpiteiden toteutukseen vetovastuullinen taho ottaa mukaan tarvittavat, keskeiset muut toimijat.

Tässä periaatepäätöksessä käytetään samaa maaseudun määrittelyä, kuin valtioneuvoston maaseutupoliittisessa selonteossa eduskunnalle 2009 (liite 1, kuva 1).

Periaatepäätöksessä esitettyjen toimenpiteiden kustannukset katetaan valtionhallinnon tuottavuusohjelman ja kyseisten hallinnonalojen menokehysten puitteissa hallinnonalojen sisäisin kohdennuksin.

Maaseutupoliittisen periaatepäätöksen esittelee työ- ja elinkeinoministeriö, jossa sen valmistelusta vastasi alueiden kehittämissyksikkö. Periaatepäätöstä valmisteltiin maaseutupoliitiikan yhteistyöryhmässä (YTR), jossa sen valmistelua varten perustettiin periaatepäätöksen sihteeristö. Lisäksi valmistelussa hyödynnettiin eri tahoja, kuten TEM:n maaseutupoliittista verkostoa, asiantuntijoista koostuvaa sparrausryhmää ja muita maaseutupoliitiikan valmisteluun liittyviä keskeisiä sidosryhmiä, kuten YTR:n teemaryhmiä. Periaatepäätöstä valmisteltiin kevästä 2010 vuoden 2011 alkuun.

3 MAASEUDUN HAASTEET

Suomi on hyvin maaseutumainen, harvaan asuttu, mutta taajamoitunut maa, jossa korostuu pienten ja keskisuurten keskusten rooli ja palvelurakenne aluerakenteessa. Kaupunkiseutujen työssäkäyntialueet laajenevat. Noin puolet haja-asutuksesta on kaupunkiseutujen vaikutuspiirissä, ja noin puolet maaseutumaisilla seuduilla asuvista suomalaisista asuu taajamissa.

Maaseudun kehityskuvat vaihtelevat suuralueittain ja maaseututyypeittäin (liite 1). Yleis-täen Etelä- ja Länsi-Suomen kaupunkien läheinen maaseutu ja ydinmaaseutu ovat kehittyneet suotuisasti ja Itä- ja Pohjois-Suomen harvaan asutun maaseudun kehityskuva on haasteellisin. Väestön ikä- ja sukupuolirakenne on eri maaseututyypeillä on vinoutunut. Kehitys näkyy väestöllisessä huoltosuhteessa. Kehityksen kuva on hyvin mosaiikkimainen, eri alueiden ja tyyppien sisällä on sekä myönteisiä että kielteisiä poikkeuksia. Vuoden 2010 aikana monen maaseutualueen kehitys on ollut odotuksiin nähden myönteistä ja optimismi on lisääntynyt.

Maaseudulla on neljä keskeistä haastetta, joihin pitää hakea ratkaisuja:

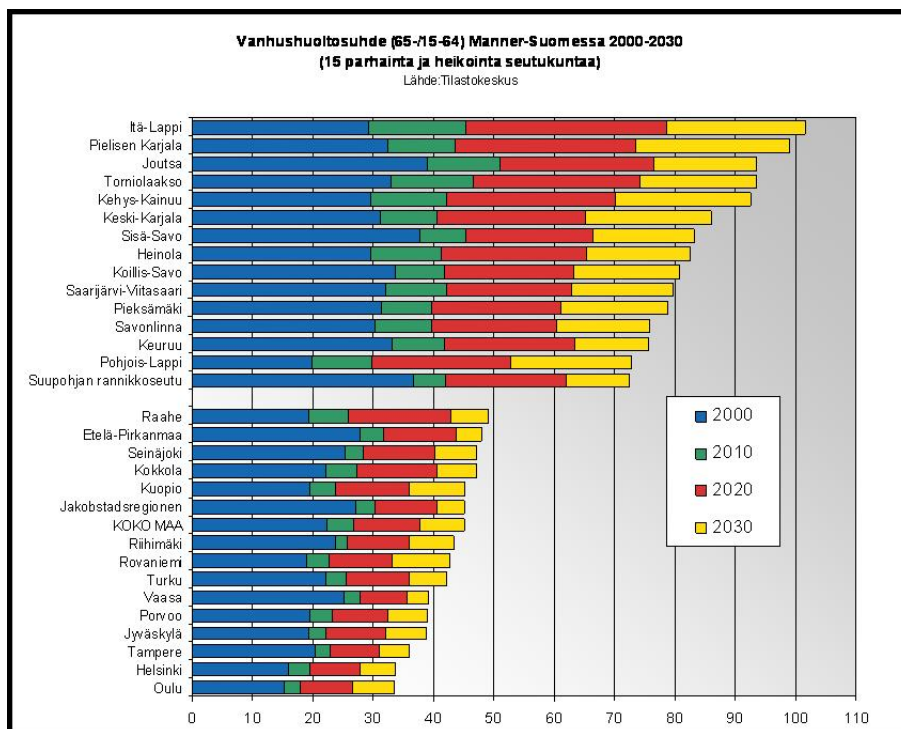
- 1) Maaseudun väestön kaupunkeja nopeampaan ikääntymiseen pitää varautua.
 - a. 65 vuotta täyttäneiden suhde työikäiseen väestöön (15-64 vuotiaat) nousee jossain seutukunnissa jopa lähelle 100 %:ia vuoteen 2030 mennessä. Matallimmillaan suhteen ennustetaan olevan Oulun (32 %), Helsingin (34 %) ja Tampereen (36 %) seutukunnissa.
 - b. Väestörakenteen ikääntyminen vaikeuttaa myös työvoiman saatavuutta maaseudulla
- 2) Palveluiden saatavuus maaseudulla tulee varmistaa.
 - a. Paikallisten palveluiden saatavuus on tärkeää, jotta maaseutumainen eläminen ja asuminen ovat mahdollisia myös tulevaisuudessa
 - b. Kestävän kehityksen yhdistäminen maaseutuasumisen, kylien ja kirkonkylienvetovoimatekijöihin (väljyys, tila, rauha ja laadukkaat miljööt) ovat tärkeää
- 3) Liikenne- ja tietoliikenneinfrastruktuurin kattavuudesta ja kunnosta täytyy pitää huolta
 - a. Laajakaistayhteyksien laadussa on Suomessa suuri ero maaseudun ja kaupunkien välillä.
 - b. Toimivat tieyhteydet ovat keskeisiä maaseudun elinkeinoille, palveluille ja asumiselle
- 4) Maaseudun elinkeinojen elinvoimaisuutta tulee edistää
 - a. Maatalouden peruskannattavuudessa on haasteita
 - b. Työpaikkojen syntyminen on keskittynyt voimakkaasti taajamiin ja kaupunkeihin samalla kun maaseudulla olevien työpaikkojen määrä on ollut laskussa.

3.1 Maaseudun väestön kaupunkeja nopeampaan ikääntymiseen pitää varautua

Suomen talouden ja kilpailukyvyn kannalta yksi keskeisimmistä haasteista liittyy väestönkehitykseen ja erityisesti väestön ikääntymiseen. Väestörakenteen muuttuminen vanhus-painotteiseksi on Suomessa Euroopan nopeinta. Eniten ikääntyneiden osuus kasvaa vuosien 2015–2030 välillä.

Väestön ikääntymisessä on kuitenkin merkittäviä eroja eri alueiden välillä sekä nykyisestä ikärakenteesta että muuttoliikkeestä johtuen. Vanhuushuoltosuhte on vuonna 2030 kor-

keimmillaan Itä-Lapin seutukunnassa, jossa yli 65 vuotta täyttäneiden määrä ylittää 15–64-vuotiaiden määrän eli tilanne on todella heikko. Matalimmillaan vanhushuoltosuhteen on ennustettu olevan Oulun seutukunnassa vain reilut 30 prosenttia.



Nämä alueelliset erot aiheuttavat merkittäviä paineita sekä kuntien taloudelle että elinkeinorakenteelle alueilla, joilla ikärakenteen muutos on dramaattisin. Tähän muutokseen tulee varautua alue- ja maaseutupolitiikalla.

Ikääntymiskehitys vaikuttaa työvoiman riittävyteen ja laatuun, talouskasvun jatkuvuuteen, julkistalouden tasapainoon, palveluiden saatavuuteen ja aluekehityksen tasapainoisuuteen. Erityisesti pienissä kunnissa ikärakenne tuottaa suuria ongelmia kunnan rahoituksen varmistamisessa, palvelujen järjestämisessä ja elinkeinotoiminnan jatkuvuuden turvaamisessa.

Ikääntymisen ohella demografiakehityksen keskeisiä ongelmia ovat väestön väheneminen ja väestön sukupuolirakenteen vinoutuminen. Monilla harvaan asutuilla alueilla pitkään jatkunut ongelma on ollut nuorten, ja erityisesti nuorten naisten, lähtömuutto, minkä vaikutukset kertautuvat alhaisena syntyvyytenä. Haaste on kytkeytynyt hankaliin työllistymismahdollisuuksiin ja naisvaltaisten alojen vähentyneisiin tai puuttuviin työpaikkoihin. Ikääntyvän väestön määrän kasvu lisää naisryittäjyys ja -työpaikkamahdollisuuksia hoito- ja hoivatyössä maaseudulla.

Ikärakenteen dramaattinen muutos vaikuttaa sekä palveluiden tarpeeseen että saatavuuteen merkittävästi.

3.2 Palveluiden saatavuus maaseudulla tulee varmistaa

Maaseutumainen eläminen ja asuminen tulee olla mahdollista myös tulevaisuudessa. Palveluiden saatavuuden varmistaminen ja kaavoituskäytännöt ovat tässä keskeisessä asemassa. Palveluiden saatavuuden varmistamisessa on hyvä eriyttää kaksi toisiinsa liittyvää asiaa toisistaan. Ensinnäkin jotta maaseudulla asuminen olisi mahdollista ja houkuttelevaa

kaiken ikäisille ihmisille yleisten palveluiden saatavuus on turvattava. Toiseksi, väestön ikääntyminen nostaa hoiva- ja terveyspalveluiden kysyntää samalla, kun työikäinen väestö seuduilla vähenee. Tässä sekä ennaltaehkäisevä työ että palveluiden saatavuuden ja saavutettavuuden kehittäminen ovat keskeisessä asemassa. Muuttoliike ja väestön ikääntyminen ovat vaikuttaneet jo palveluiden saatavuuteen maaseudulla.

Sosiaali- ja terveyssektorilta poistuu arvioiden mukaan suhteellisesti suurin määrä työvoimaa eläkkeelle. Ikääntyvän väestön määrän kasvu avaa liiketoimintamahdollisuuksia sosiaali- ja terveyspalveluissa. Erityisen voimakasta alan yrittäjyyden kasvu on ollut kaupungeissa ja kaupunkien läheisellä maaseudulla. Sen sijaan harvaan asutuilla alueilla yritykset ovat pieniä ja kasvun mahdollisuudet ovat heikot markkinoiden vähäisyydestä ja työvoimapulasta johtuen. Harvaan asutuilla alueilla osaavan työvoiman ja palveluyrittäjyyden tarve kasvavat, vaikka työmahdollisuudet ovat usein pirstaleisia.

3.3 Liikenne- ja tietoliikenneinfrastruktuurin kattavuudesta ja kunnosta täytyy huolehtia

Hyvät liikenneyhteydet ovat osa elämänlaatua ja tukevat elinkeinojen toimintamahdollisuuksia. Liikenneverkko sitoo valtakunnan yhteen ja tarjoaa maan eri osille mahdollisuudet kehittyä ja pysyä elinvoimaisina. Toimivan logistiikan merkitys on keskeinen tekijä Suomen kilpailukyvyen kehittymiselle.

Maan eri osissa olosuhteet ovat vuosikymmenien aikana muuttuneet niin, että jotkut nykyisistä yksityisteistä ovat liikenteellisesti merkittävämpiä kuin vähäliikenteisimmät maantiet. Pientiet palvelevat pysyvää ja vapaa-ajan asumista ja ovat tärkeitä maaseudun palveluille, matkailulle, maataloudelle ja metsäteollisuudelle.

Laajakaistayhteyksien laadussa on Suomessa suuri ero maaseudun ja kaupunkien välillä. Kaupunkien ja haja-asutusalueiden välinen ero yhteyksien toimivuudessa oli Suomessa kolmanneksi suurin yli 70 maan vertailussa. Suomessa käytettävä tekniikka ei riitä laadukaisesti mobiililaajakaisyhteyksiin. Tätä eroa pyritään valtion laajakaistahankkeella olennaisesti pienentämään.

Lyhyen aikavälin ratkaisuna 1 megabitin kohtuuhintainen laajakaistayhteys on otettu yleispalvelunpiiriin heinäkuusta 2010 alkaen. Yleispalvelun käsite on dynaaminen ja yleispalvelun tasoa on voimassa olevan lain mukaisesti mahdollista uudelleen arvioida ottaen huomioon käyttäjien enemmistön käytössä oleva yhteysnopeus, tekninen toteutettavuus ja kustannukset. Huomion kiinnittäminen myös yleispalveluna tarjottavan laajakaistan laatuun on jatkossa tärkeää.

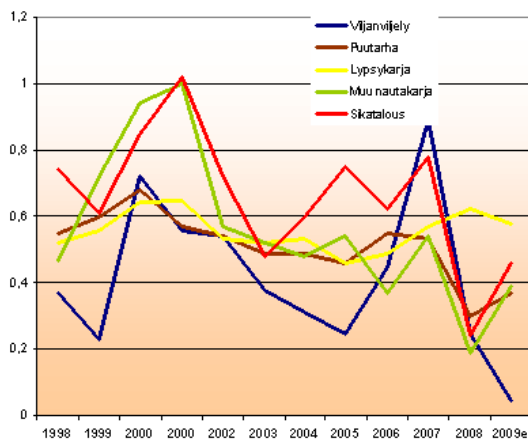
Keskipitkän aikavälin tavoitteena on vuoteen 2015 mennessä parantaa viestintäverkkojen välityskykyä siten, että lähes kaikissa vakinaisissa asunnoissa sekä yritysten ja julkishallinnon organisaatioiden vakinaisista toimipaikoista voidaan käyttää erittäin suuria yhteysnopeuksia, 100 Mb, vaativia viestintä- ja muita tietoyhteiskunnan palveluita.

Pitkien etäisyyksien maaseudulla on ensiarvoisen tärkeää saada toimiva laajakaistaverkko, johon liittyminen niin yrittäjille kuin kylien asukkaille on kohtuullisin kustannuksin mahdollista. Esimerkiksi matkailuelinkeino, etätö ja ihmisten monipaikkaisuus vaativat toimivia tietoliikenneyhteyksiä. Palveluita siirretään yhä enenevässä määrin verkkoon ja kehitys tulee jatkumaan siihen suuntaan. Kansalaisten tasa-arvoisuuden säilyttämiseksi ja palveluiden turvaamiseksi maaseudulla toimivat tietoliikenneyhteydet ovat välttämättömiä. Samalla on huolehdittava verkon sisältötuotannon nykyistä voimakkaammasta etenemisestä.

3.4 Maaseudun elinkeinojen elinvoimaisuutta tulee edistää

Jotta ydinmaaseutu ja haja-asutusalueet olisivat houkuttelevia asuinpaikkoja työikäiselle väestölle myös tulevaisuudessa, tulee maaseudulla olla heille sopivia työpaikkoja. Kaupunkien läheisellä maaseudulla kaupungin tarjoamin työmahdollisuuksien vuoksi tätä ongelmaa ei samassa mittakaavassa ole. Keskeinen haaste onkin miten työpaikkojen syntä ja yrittäjyyttä voidaan maaseuduilla edistää.

Maatalouden ongelmana on ollut pitkään sen heikko kannattavuus. Maatalouden tuottajahinnat eivät ole kohonneet samassa suhteessa tuotantopanosten hintojen kanssa. Kustannusten nousu syö edelleen maatalouden kannattavuutta. Viime aikoina tapahtunut viljan hintojen nousu on positiivinen asia, mutta tämän tulisi näkyä myös kotieläintuotteiden hinnoissa. Maatalouden kannattavuuskerroin aleni vuonna 2008 0,43:een (kuva 1). Maito-tiloilla kannattavuuskerroin parani 0,57:stä 0,62:een. Kaikissa muissa tuotantosuunnissa kannattavuus heikkeni romahdusmaisesti. Muiden nautakarjatilojen kannattavuuskertoimeksi jäi 0,19. Suurimmat suhteelliset pudotukset olivat sikatiloilla ja viljailoilla, joilla kannattavuuskertoimet laskivat 0,24:ään ja 0,25:een. MTT:n kannattavuuskirjanpidon ennusteiden mukaan maa- ja puutarhatalouden kannattavuus paranee hieman 2010. Kannattavuuskerroin kohoaa 0,41:stä 0,42:een.



Kuva 1 Maatalouden kannattavuus. Kannattavuuskerroin tuotantosuunnittain 1998–2008. Vuosi 2009 ennakkotietona. MTT:n kannattavuuskirjanpito.

Suomella tulee olla tavoitteena tuottaa keskeiset elintarvikkeet omaa kulutusta varten kotimaisesti. Tässä maaseudulla on luonnollisesti keskeinen rooli. Globaalissa ruokajärjestelmässä elintarvikkeiden jäljitettävyyden ja alkuperän hämärtyminen ja samalla elintarvikkeiden kuljetusmatkat ovat pidentyneet. Lähiruoka on Suomessa tuotettua ja jalostettua, se kulutetaan mahdollisimman lähellä tuotantopaikkaa ja sen alkuperä sekä tuotantotapa ovat tunnistettavissa. Koko maan elintarvikeyrityksistä 55 prosenttia sijaitsee maaseudulla.

Puhtaaseen veteen, ruokaan ja luonnonvaroihin sekä uusiutuvaan ja ilmastoystävälliseen energiaan liittyvät maailmanlaajuiset kysymykset nostavat maaseudun tarjoamat voimavarat merkittäväksi kilpailutekijäksi ja mahdollisuudeksi Suomessa. Suomen tavoitteena on, että vuonna 2020 jo 38 prosenttia energian loppukulutuksesta tulisi uusiutuvista lähteistä. Sekä vihreän talouden, muun muassa uusiutuvan energian edistämisen kautta, että muiden luonnonvarojen kuten mineraalien kasvava hyödyntäminen tuovat mahdollisuuksia uusien työpaikkojen syntymiselle maaseudulle. Myrsky- ja tulvatuhojen korjaaminen vaikuttaa maaseudun elinkeinotoimintaan.

Vihreällä kasvulla haetaan talouden kehittymistä siten, että ehkäistään ympäristön kuormitusta, luonnon monimuotoisuuden vähenemistä ja kestäväntöytä luonnonvarojen käyttöä.

Tähän liittyy uusiin mahdollisuuksiin tarttuminen, ja niiden hyödyntäminen ympäristöystävällisen teollisuuden, työn ja teknologian kehittämiseksi. Suomen biokapasiteetti on maapallon mittakaavassa kahdeksanneksi suurin ja Euroopan suurin. Tämä biokapasiteetti on lähes kokonaisuudessaan maaseudulla.

Maamme kallioperässä on useiden metallien ja mineraalien merkittäviä tunnettuja varantoja tai huomattavan hyvää potentiaalia niiden löytämiseksi. Omien luonnonvarojen kestävä hyödyntäminen mahdollisimman korkean jalostusarvon tuotteiksi on kuitenkin mahdollista vain, jos mineraalialalle ja siihen perustuvalla kotimaisella liiketoiminnalla luodaan mahdollisimman hyvät toimintaedellytykset.

Maaseudulle kohdistuva matkailu kattaa jo nyt merkittävän osan kotimaan matkailusta. Maaseudulla on tilaa, omaa rauhaa. Ihmisten halu kokea luontoon liittyviä elämyksiä ja luonnon käyttö osana sosiaali- ja terveystaloudellisia palveluita luo pohjaa matkailupalveluiden kehittämiselle ja yrittäjyydelle.

4 MAASEUTUPOLITIIKAN TAVOITTEET JA TOIMENPITEET

4.1 Toimenpiteet väestön ikääntymiseen varautumiseksi

Ikääntyvä väestö ja heidän kasvava palvelutarpeensa tulee ottaa huomioon maaseudun palveluja järjestettäessä. Maaseudun palvelurakenteen ja -tuotannon kehittäminen tulee tehdä asiakaslähtöisesti palvelujen sisältöihin keskittyen.

Vanhusten mahdollisuuksia asua turvallisesti ja mahdollisimman toimintakykyisesti kotona parannetaan. Uudenlaiset iäkkäiden yhteisöllisen asumisen ja palvelut yhdistävät ratkaisut tarjoavat ikääntyneille mahdollisuuden maaseutumaiseen asumiseen ja liiketoimintamahdollisuuksia yrittäjille. Tämän kaltaiset tarpeet ja vaikutukset palvelujen tulevalle kehitykselle tulee huomioida myös kaavoituksessa, jotta ikääntyneiden yhteisöllistä asumista ja palvelutalotyyppeistä toimintaa olisi mahdollista suunnitella myös maaseudulle. Omaishoitratkaisujen parantaminen ja uudelleen muotoilu sekä monipuoliset kotipalvelut ovat keskeisessä asemassa. Maaseudun haasteena on palvelujen siirtäminen ”viimeisellä kahdella kilometrillä”, eli palveluja voidaan tuottaa kustannustehokkaasti tiettyihin keskittymiin, mutta niiden siirto käyttäjälle ei ole kannattavaa. Yhdistämällä ja organisoimalla yhteisesti jaettava palveluja ja tuotteita, voidaan logistisesti ratkaista ”viimeisen kahden kilometrin” ongelma.

Ennalta ehkäisevä työ nousee keskeiseen rooliin, kun mietitään miten varmistetaan että maaseudun ikääntyvä väestö voi asua haluamallaan tavalla. Julkinen sektori vähentää sosiaali- ja terveydenhuollon laitospesiteettia ja tehostaa avohuoltoa. Tämä avaa liiketoimintamahdollisuuksia sosiaali- ja terveyspalveluissa maaseudun yrittäjille. Suurin osa sosiaali- ja terveysalan yrittäjistä on naisia, joten alan kasvumahdollisuudet vaikuttavat erityisesti naisten työllistymiseen. Ikääntyvä väestö tarvitsee ja haluaa vapaa-ajan palveluja, joita kehittämällä yhteistyössä julkisen, yksityisen ja kolmannen sektorin kesken monipuolistetaan maaseudun elinkeinorakennetta sekä ylläpidetään ikääntyvien vireystasoa ja voidaan pidentää kotona asumista.

Toimenpiteet

- Lisätään ennaltaehkäisevää työtä ikääntyvän väestön toimintakyvyn ylläpitämiseksi maaseudulla. STM
 - Organisoidaan julkisen, yksityisen ja 3. sektorin välisiä alueellisia tai seudullisia yhteistyökonsortioita toteuttamaan vapaa-ajan palveluita yli perinteisten hallinnon- ja toimialarajojen. STM
- Kehitetään iäkkäille omaishoitoratkaisuja ja monipuolisia kotipalveluja sekä erilaisia asumisratkaisuja, joissa yhdistyy itsenäinen asuminen, palvelujen läheisyys ja yhteisöllisyys. STM, YM, kunnat, KOKO:n demoverkosto
 - Laajennetaan omaishoitajajärjestelmää naapurin hoivaan ns. kyläavustaja. STM
 - Mahdollistetaan kaavoitus- ja infrastruktuuriratkaisulla ikääntyvälle väestölle mahdollisuus asua kotona mahdollisimman pitkään sekä kokeillaan uudentyyppistä maaseudun yhteisöllistä palvelutaloasumista. YM, STM, kunnat
 - Kehitetään kotipalveluratkaisuja, jotka tukevat kotona asumista sekä kehitetään palveluiden logistisia ja organisatorisia ratkaisuja, jotka mahdollistavat maaseudulla kustannustehokkaan palvelujen tuottamiseen ja jakamiseen ”viimeisellä kahdella kilometrillä”. STM, KOKO:n demoverkosto

4.2 Toimenpiteet palveluiden saatavuuden varmistamiseksi maaseudulla

Palvelujen saatavuus ja saavutettavuus vaikuttavat maaseudun pysyvien ja vapaa-ajan asukkaiden elämänlaatuun, maaseudun elinvoimaisuuteen ja kilpailukykyyn. Jotta maaseutu näyttäytyy tulevaisuudessa myös lapsiperheille houkuttelevana asuinympäristönä,

on palvelujen saatavuus keskeisessä asemassa. Tarvitaan kunnan hallinto- ja toimialarajat ylittävää yhteistyötä palveluiden järjestämisessä. Julkisten palveluiden tuotannon tehokkuutta sekä kansalaisten terveyttä ja toimintakykyä tulee edistää.

Maaseudun palvelurakenteen ja -tuotannon kehittäminen tulee tehdä asiakaslähtöisesti palvelujen sisältöihin ja laatuun keskittyen. Palvelut vaativat aiempaa saumattomampaa yhteistyötä eri palveluja tuottavien organisaatioiden sekä kunnan eri hallinto- ja toimialojen väleillä. On erittäin tärkeää selkeyttää julkisen sektorin, yksityisen sektorin ja kolmannen sektorin roolit palvelutuotannossa. Kun sekä lainsäädäntö että ammattikuntien väliset rajat muodostavat tätä nykyä ylipääsemättömiä esteitä palvelutuotannossa, tarvitaan normipohjan ja siten myös lainsäädännöllisiä muutoksia maaseudun palveluiden turvaamiseksi.

Erityisesti harvaan asuttuja alueita koskeva asia on, että viranomaisten on turvattava tiettyjen palvelujen tarjonta kaikissa olosuhteissa, vaikka markkinoilla ei aina olisi riittävästi palveluntarjoajia. Näitä palveluja ovat yleisiin taloudellisiin tarkoituksiin liittyvät palvelut niin sanotut SGEI-palvelut (services of general economic interest). Nämä ovat yleishyödyllisiä palveluja, joiden saatavuuden turvaaminen katsotaan yhteiskunnallisesti niin tärkeäksi, että viranomaisen voi asettaa palveluntuottajalle julkisen palvelun velvoitteen.

Harvaan asutuilla alueilla on välttämätöntä kehittää sosiaali- ja terveysalan palveluja julkisen, yksityisen ja kolmannen sektorin kumppanuuksia luomalla sekä sähköisiä palveluja kehittämällä. Kansalaisjärjestöjen toimintamahdollisuuksien edistäminen on avainasemassa palvelujen turvaamisessa. Lisäksi tarvitaan innovatiivisia yhteistyö- ja koulutustapoja ja tuotekehittelyä. Palveluohjausta ja terveysneuvontaa lisätään palveluihin pääsemisen helpottamiseksi. Erilaisten töiden yhdistäminen sopimuksellisuutta kehittämällä, töiden paikallinen sopiminen sekä monialaisen yrittäjyyden edistäminen ja joustavat yrittäjyyden muodot nousevat entistä tärkeämmiksi huoltosuhteen muutoksen aiheuttamiin haasteisiin vastattaessa.

Palvelurakenteiden ja -tuotannon monipuolisuuden mahdollistava lainsäädäntö on keskeistä palvelualan yritystoiminnan syntyiselle. Uusien kannusteiden ja tukimuotojen kehittäminen, julkisten hankintojen hyödyntäminen sekä kysyntälähtöisyyden ja kilpailun voimistaminen edistävät palveluinnovaatioita. Palvelusetelit mahdollistavat paikallisen palvelumarkkinan ja palveluyrittäjyyden kehittymisen asiakaslähtöisesti myös pienemmän väestöpohjan alueilla.

Vihreän talouden periaatteiden mukaisesti on tärkeää, että palvelutuotannon ekotehokkuutta parannetaan ja materiaalikulutusta vähennetään. Palveluiden tuotannossa tarvitaan siksi hajautettuja ja monistettavia palvelukonsepteja, jotka hyödyntävät uuden teknologian mahdollisuuksia.

Kestävä haja-asuminen on yksi Suomen merkittävimmistä vetovoimatekijöistä muihin maihin verrattuna. Haja-asumisen tulee perustua kestäviin hajautettuihin energiaratkaisuihin. Asukas järjestää itse hajautetuista ratkaisuista energia- ja vesi-huoltonsa ja tällöin on tilaa myös omaehtoisille yhteisöllisille ratkaisuille. Tulvariskin kasvu ja tuulisuuden lisääntyminen pitää ottaa huomioon maankäytön, asumisen ja rakentamisen käytännöissä.

Joukkoliikenteen parantamisella ja palvelujen saatavuuden turvaamisella yllä mainituin keinoin mahdollistetaan maaseutu-asumiselta toivottu väljyys ja rauha. Perusjoukkoliikennettä tulee soveltuvin keinoin täydentää harvaan asutulla maaseudulla, jossa etäisyydet ovat pitkiä ja joukkoliikenteen toimintaedellytykset heikot. Ratkaisuinakin voivat olla esimerkiksi kutsubussijärjestelmä ja kyytitakuu.

Alueiden elinvoimaisuuden ja vetovoiman edistämiseksi tarvitaan lasten ja nuorten, työsäkävien että ikääntyvien tarpeiden tunnistamista ja olosuhteiden kehittämistä niin maankäytön suunnittelun, palvelujen kuin työ- ja elinkeinoelämän kehittämisen avulla. Maaseudulla ja kaupungissa on tarpeen soveltaa maankäyttö- ja rakennuslakia ja säännöksiä eri tavoin asukaslähtöisen ympäristön aikaansaamiseksi. Joustavalla lainsäädännön soveltamisella helpotetaan maaseudun uusien elinkeinojen syntymistä. Maaseudulla uusien asuinalueiden ja uusien palvelujen tulee tukeutua mahdollisuuksien mukaan olemassa olevaan rakennettuun ympäristöön. Maaseutumaisuuden laatutekijöiden säilyttäminen lisää alueiden vetovoimaa. Rakentamisen ohjausta tulee kehittää siten, että se mahdollistaa vapaa-ajan asuntojen muuttamisen ympärivuotiseen käyttöön.

Toimenpiteet

- Edistetään palveluiden saatavuutta ja saavutettavuutta maaseudun väestölle. STM, VM, TEM
 - Määritetään nykyistä selvemmin julkisen, yksityisen ja kolmannen sektorin työnjako palveluiden tuottamisessa sekä lisätään kansalaistoimijoiden mahdollisuuksia ja voimavaroja maaseudun palvelujen tuottamiseen. STM
 - Kootaan erilaisia eri tahojen järjestämiä palveluja yhteen, toteutetaan liikkuvia palveluja ja kehitetään sähköisiä palveluja SADe-ohjelman pohjalta:
 - Yhteispalvelupisteet. VM
 - Monipalvelupisteet. VM
 - Monipalveluauto. VM, TEM
 - Sähköisten palvelujen sisältötuotanto. VM+kaikki ministeriöt
 - Selvitetään yleisiin taloudellisiin tarkoituksiin liittyvien palvelujen (SGEI) järjestämistä, julkisia hankintoja, valtiontukia ja kilpailuneutraaliteettia koskevan lainsäädännön ja säästöjen rajoitukset, jotta voidaan mahdollistaa uudenlaisten, eri sektoreiden palveluntuotantomallien yhdistäminen. TEM, VM
- Edistetään maaseudun tarpeet huomioon ottavien palvelumallien kehittämistä kunnan peruspalveluissa kuten koulutus, terveys ja sosiaalipalveluissa. STM, kunnat
 - Otetaan käyttöön palvelusetelit. STM, kunnat
 - Tarkastellaan kunnan sisäistä työnjakoa siten, että palvelut voidaan järjestää asiakaslähtöisesti ja poistaa päällekkäinen työ. kunnat
 - Tarkastellaan pätevyys- ja kelpoisuusvaatimuksia uudelleen erityisesti sosiaali- ja terveyspalveluissa sekä koulupalveluissa ja näiden kelpoisuuksien mahdollinen muuttaminen. STM
- Edistetään maaseutuasumisen, kylien ja kirkonkylien kehitystä parantamalla maaseutunäkökulman mukanaoloa maankäytön ja rakentamisen suunnittelussa sekä vesi- ja jätehuollon järjestämiseksi. YM
 - Seurataan, että tarkistettu maankäyttö- ja rakennuslaki ja säännökset mahdollistavat maaseutumaisen asumisen kestävä kehityksen mukaisesti. YM

4.3 Toimenpiteet liikenne- ja tietoliikenneinfrastruktuurin kattavuudesta ja kunnosta huolehtimiseksi

Maaseudun elinkeinotoiminta ja väestön liikkuminen edellyttävät toimivaa ja hyväkuntoista kanta- ja paikallistieverkostoa. Jotta hajautetun biotalouden toimintatavat voisivat skaalautua ja monistua, Suomi tarvitsee biotalouden lähiratkaisuja tukevan infrastruktuuri- ja logistiikkaperustan, jonka rakentamista yhteiskunnan on tuettava. Bioenergian kuten metsähakkeen käytön määrä kasvaa merkittävästi, joka lisää sekä alemman maantieverkon että metsäteiden ja muiden yksityisteiden rasitusta. Näiden teiden liikennöitävyyden tulee vastata elinkeinotoiminnan tarpeita.

Maaseudun harvan asutuksen ja ikääntyneen väestön kasvun takia yksityisteiden hoitoa ja ylläpitoa hankitaan yhä useammin maksullisena palveluna tieisännöitsijöiltä. Mallia tulee voida laajentaa haja-asutusalueiden laajemmaksi infrastruktuurin hallinnointimalliksi.

Ruotsin tyyppisessä haja-asutusalueiden infran hallinnointimallissa ei ole erillistä yksityistielakia, vaan hallinnointi perustuu yhteisaluelakiin, jolloin samalla systeemillä voidaan hallinnoida sekä tiet, putket, että vaikka yhteisen uimarannan tai kaapeliverkon osuudet ja velvollisuudet. Maanmittauslaitos on Ruotsissa keskeisessä roolissa määrittelemässä ja vahvistamassa osakkaiden osuudet tällaiseen yhteiskäyttöön.

Eurooppa 2020 – strategian yhtenä tavoitteena on digitaalisen yhteiskunnan edistäminen ja sen lippulaivahankkeena tehokkaiden laajakaistayhteyksien edistäminen. Tehokkaat laajakaistayhteydet ovat perusedellytys, kun sosiaali- ja terveydenhoidon ja koulutuksen palveluiden tarjonta halutaan pitää vähintään nykyisellä tasolla kuitenkin nostamatta kustannuksia. Nopeita ja tehokkaita tietoliikenneyhteyksiä tarvitaan kansalaisten, yritysten ja alueiden sekä koko Suomen kilpailukyvn näkökulmasta tasapuolisesti koko maassa.

Hallitus on linjannut, että vuoden 2015 loppuun mennessä lähes kaikki (yli 99 prosenttia väestöstä) vakinaiset asunnot sekä yritysten ja julkishallinnon organisaatioiden vakinaiset toimipaikat ovat enintään kahden kilometrin etäisyydellä nopeudella 100 Mbit/s toimivan yhteyden mahdollistavasta valokuitu- tai kaapeliverkosta. Jotta periaatepäätöksessä esitetty palvelurakenne mahdollistuu, on kiinnitettävä erityistä huomiota tietoyhteiskunnan infrastruktuuriin ja palveluiden mahdollisimman nopeaan kehittämiseen. Laajakaistayhteyksiä rakennettaessa on ratkaisussa hyödynnettävä tarkoituksenmukaisesti ja monipuolisesti eri kiinteiden ja langattomien yhteyksien teknologioita.

Harvaan asutuilla alueilla on huolestuttavaa, löytyykö alueille laajakaistaoperaattoreita toteuttamaan verkon rakentamista. Jos toteuttaminen ei toteudu kaupallisten toimijoiden toimesta, tulee valtion olla edistämässä myös näiden harvemmin asuttujen alueiden laajakaistojen rakentamista.

Laajakaistahanketta tarkastellaan vuonna 2011, jolloin arvioidaan myös haja-asutusalueiden laajakaistahankkeeseen osoitettujen määrärahojen riittävyys. Tässä yhteydessä linjataan myös, mitä toimenpiteitä tarvitaan sen varmistamiseksi, että loppuasiakkaiden ja kuntien kustannukset pysyvät kohtuullisella tasolla.

Toimenpiteet

- Kehitetään asiointiliikennemalleja perinteisen joukkoliikenteen vastapainona. LVM
 - Toteutetaan kutsubussijärjestelmä. LVM
 - Toteutetaan kyytitakuu LVM
 - niille, joilla ei ole käytössään muita joukkoliikenne- ja kuljetuspalveluja
 - julkisen liikenteen yhteyksiä, joilla on mahdollista tehdä vähintään kaksi kertaa viikossa asiointimatka kuntakeskukseen tai muuhun taajamaan.
- Huolehditaan kanta- ja paikallistieverkoston maaseudun elinkeinotoiminnan ja väestön liikumisen edellyttämästä kunnosta. LVM, MMM, YTR
 - Arvioidaan tarve lisätä yksityisteiden valtionapua pientiestön rapautuneen kunnan kohentamiseksi. LVM
 - mahdollistetaan ja vahvistetaan yritysten alueellisesti tasapuolista kilpailukykyä.
 - Selvitetään mahdollisuus laajentaa tieisännöitsijämallia haja-asutusalueiden infrastruktuuriin hallinnointimalliksi. LVM, MMM, YTR
- Turvataan laajakaistan saatavuus kohtuullisin kustannuksin kaikkialla Suomessa hallituksen laajakaistainfrastruktuuriin parantamista koskevan periaatepäätöksen mukaisesti. LVM, MMM, kunnat

4.4 Toimenpiteet maaseudun elinkeinojen elinvoimaisuuden edistämiseksi

Maaseutumaisten alueiden kehittämisessä korostuu yksittäisen yrityksen tai maatilan ohella yritysten tai maatilojen toimintaympäristöjen kehittäminen. Kehittämistoiminnan kohte-

na on tällöin alueen elinkeinorakenne kokonaisuutena, kärkinä suhteellisesti kilpailukykyisimmät klusterit tai toimintamallit.

Maataloustuotanto tulee olemaan jatkossakin merkittävä maaseudun elinkeino, johon monet maaseudun asiat kiinnittyvät. Maa- ja metsätalous antaa moni-ilmeisyyttä ja on tärkeä osa alueen vetovoimaisuutta ja kilpailukykyä. Maatalous elinkeinona tarvitsee kuitenkin edelleen voimakkaita kehittämistoimenpiteitä kilpailukyvyn ylläpitämiseksi ja vahvistamiseksi.

Maaseutumaisilla alueilla, joissa on onnistuttu hyödyntämään muun muassa kasvavaa lähiruoa, matkailun, kaivosteollisuuden ja bioenergian arvostusta ja mahdollisuuksia, menestyvät. Suurimmat haasteet ovat syrjäisillä maaseutualueilla, joiden osaamis- ja elinkeinorakenteen kehitystä ja verkottumista suurempien keskusten kanssa tulee tukea. Tähän sisältyy tarve ja mahdollisuus maaseudun ja kaupunkien toimijoiden väliselle yhteistyölle, joka ihmisten monipaikkaistuessa nousee entistä tärkeämmäksi. Aluekehittämisen näkökulmasta käytäntölähtöinen, tekemiseen, käyttämiseen ja vuorovaikutukseen perustuva malli avaa uudenlaisia mahdollisuuksia. Keskittymien ulkopuoliset yritykset on aktivoitava ja saatava tiiviimmin mukaan sekä teknologia- että asiakaslähtöisten innovaatioiden kehittämiseen ja alueiden välisiin innovaatioyhteisöihin. Samalla on mahdollistettava vuorovaikutteinen oppiminen ja osaamisen kerryttäminen esimerkiksi mikroklustereissa, oppilaitoksissa ja elinkeinojen kehittämisorganisaatioissa.

ELYjen ja yrityspalvelujen asema maaseudun innovaatioiden, innovatiivisten avainyritysten ja mikroklusterien aihoiden tunnistamisessa sekä käyttäjälähtöistä innovaatiotoimintaa koskevan tiedon, osaamisen ja käytäntöjen paikallisina lähteinä on keskeinen. Käyttäjälähtöisen innovaatiotoiminnan vahvistaminen paikallistasolla edellyttää rahoittajien ja välittäjäorganisaatioiden osaamisen tason nostamista.

Maaseudulla on perinteisesti ollut monialaisia maaseutuyrityksiä merkittävässä määrin. Monialaisten maatilojen osuus kaikista maatiloista tulee edelleen kasvamaan. Tällä hetkellä monialaisia maatiloja on reilu kolmasosa kaikista maatiloista. Maatalouspolitiikassa tulee jatkossakin ottaa huomioon monialaisten maatilojen tarpeet. Monialaiset maaseutuyritykset tulee ottaa erityisesti huomioon sektorikohtaisia lainsäädäntö- ja kehittämistoimenpiteitä kohdistettaessa. Kilpailukyky- ja erikoistumisvaatimusten kasvaessa on tärkeää, että näitä monilukuisia, pieniä maaseutuyrityksiä autetaan pääsemään kasvu-uralle.

Nykyinen yrityspalvelujärjestelmä ei tavoita kaikkia maaseudun potentiaalisia yrittäjiä. Tarvitaan malleja, jolla nostetaan esiin yrittämisestä kiinnostuneita ja kannustetaan yrittäjyyteen. Yrityspalveluissa tarvitaan erityisosaamista maaseudun mikroyrittäjien tarpeisiin. Julkisia yrityspalveluita tarjoaa Suomessa varsin laaja kirjo erilaisia toimijoita ja palvelutarjontaa on asiakkaan näkökulmasta monimutkainen. Yrityspalveluverkko tulee säilyttää alueellisesti kattavana. Toimipisteiden välistä erikoistumista eri toimialoihin tulee edistää asiantuntijuuden parantamiseksi.

Osuustoimintayrittäjyyden mahdollisuudet maaseudun yrittäjyyden edistämisessä ovat tällä hetkellä vajaasti hyödynnettyjä ja yrityspalveluneuvojien osaamista tässä on parannettava. Yhteiskunnallisen yrittäjyyden kehittäminen voi sisältää paljon mahdollisuuksia maaseudun kannalta.

Kansallisen energia- ja ilmastostrategian tavoitteena on lisätä merkittävästi uusiutuvien energialähteiden käyttöä ja osuutta energian kulutuksesta. Tässä maaseudulla on suuri mahdollisuus. Uusiutuvan energian lisähyödyntämiseen päästään lisäämällä etenkin hakkeen ja muun puuenergian käyttöä, tuulivoimaa, aurinkoenergiaa sekä liikenteen biopolttoaineiden ja lämpöpumppujen käyttöä. Uusiutuvien energiantuotantovaihtoehtojen ympärille rakennetaan merkittävää energiayrittäjyyttä, joka valjastaa uusiutuvat energiavarat

ympäröivän yhteisön käyttöön sekä tukee maaseudun, maatilojen ja alueiden energiaomavaraisuutta. On varmistettava laissa määrättyjen uusiutuvan energian lisäämisvelvoitteiden toimeenpano.

Kaivannaistoiminnan kasvu tulee jo lähivuosina vaikuttamaan monien maaseutualueiden työllisyyteen ja kilpailukykyyn huomattavasti, minkä takia alan kasvunäkymät tulee huomioida paremmin infrastruktuurin, koulutuksen, työvoiman, palvelujen ja asumisen näkökulmista. Kaivosalan voimakas kasvu Pohjois- ja Itä-Suomessa ei ratkaise kokonaan maakuntien taloudellisia ongelmia, mutta voi tukea merkittävästi taantumasta nousua. Lisäksi suotuisa talouskehitys syntyy käytännössä seutukunta- ja työssäkäyntialueilla eli maakuntaa pienemmissä aluetalouden yksiköissä, jolloin vaikutukset olisivat paljon vahvemmat.

Toimenpiteet

- Edistetään maaseudun elinkeinotoiminnan kasvua. TEM, MMM, YM
 - Parannetaan luontomatkailun ja retkeilyn toimintaedellytyksiä. YM, TEM
 - Lisätään paikallisten yrittäjien yhteistyötä paikallisen tuotannon lisäämiseksi, markkinoiden kasvattamiseksi ja laadun parantamiseksi esim. lähiruuan tuotannossa. TEM, MMM
 - Parannetaan alueiden kykyä tunnistaa omat vahvuutensa ja ennakoita elinkeinopoliittikkansa tulevaisuutta. TEM
 - Huolehditaan maatalouden kannattavuuden edellytyksistä. MMM, TEM
 - Parannetaan maaseudulla toimivien yritysten ja yrityspalveluorganisaatioiden kykyä ja valmiutta hyödyntää kehittämisresursseja erityisesti käyttäjä- ja käytäntölähtöisessä innovaatiotoiminnassa esimerkiksi ELYjen ja TE-toimistojen organisoimilla kouluuksilla. TEM
 - Kehitetään julkisten hankintojen toimintakäytäntöjä. TEM, MMM
 - Otetaan käyttöön yrityspalveluseteli tukemaan pieniä yrityksiä asiantuntijapalvelun ostamisessa. TEM
 - Selvitetään mahdollisuus starttirahajärjestelmässä tuen myöntämiseen myös kausiluontoisille yrityksille ja osa-aikayritystoimintaan. TEM
 - Edistetään sektoristrategioiden maaseudun hyvinvointia parantavia toimenpiteitä. TEM
 - Terävöitetään TEM:n ja MMM:n hallinnonalojen osalta maaseutuyrittäjyyden tuki- ja edistämistoimien toteuttamista. TEM, MMM
 - Kehitetään yritysasiamiesten, kunnallisten ja seudullisten yrityspalveluiden, ELYjen neuvojien sekä muiden Yritys-Suomen palveluja tuottavien tahojen keskinäistä koordinaatiota ja työnjakoa sekä osaamista maaseudun innovaatioiden, yritysideoiden ja avainyritysten ja mikroklasterien tunnistamisessa ja olemassa olevaan innovaatiojärjestelmään saattamisessa. TEM, MMM
- Parannetaan maaseudun yrittäjäpalveluiden saatavuutta ja yksinkertaistetaan maaseudun monialayrittäjien byrokraatiataakkaa. TEM, MMM

4.5 Toimenpiteet työvoiman saatavuuden edistämiseksi maaseudulla

Ikääntymisen aiheuttamaan työvoiman saannin yleiseen vähentymiseen paikallisesti voidaan vastata työuria pidentämällä ja työttömien työpanosta hyödyntämällä. Työvoimapuulaa voidaan helpottaa työn tuottavuutta lisäämällä tai työn tarvetta vähentävillä uudenaikaisilla toimintamalleilla, joihin kehittyvä tieto- ja viestintäteknologia tarjoaa mahdollisuuksia. Eri ikäluokkien työllistymistä ja työssä jaksamista on tuettava kehittämällä erilaisia työelämän joustoja ja osa-aikaisuusratkaisuja, jotka vastaavat ihmisen biologista ja sosiaalista elinkaarta. Erityistä huomiota tulee kiinnittää työuran alkuun. Matkailun työvoiman tarve puolestaan on usein kausiluontoista. Sen takia eri kausille pitäisi olla eri työtä.

Työvoiman saatavuuden turvaaminen maaseudulla edellyttää jatkossa myös maahanmuuttajaväestön työpanosta ja ulkomaalaisen työvoiman rekrytointia. Maahanmuuttajien

erityisosaamista ja verkostoja voidaan hyödyntää esimerkiksi maaseudun matkailuelinkeinon edistämiseksi. Myös maahanmuuttajien yrittäjyyttä maaseudulla ja maaseutuelinkeinoissa tulee edelleen edistää.

Maaseudun kunnat, myös pienemmät, voivat menestyksekkäästi tasapainottaa väestörakennettaan ja työvoiman saatavuutta sekä humanitaarisella maahanmuutolla että työperusteisella maahanmuutolla. Pakolaisten vastaanotto on järkevää toteuttaa alueellisena ja kuntien välisenä yhteistyönä, esim. sosiaali- ja terveydenhuollon yhteistoiminta-alueiden vastuunjaon mukaan. Myös läheisten kaupunkien osaamista maahanmuuttajien kotouttamisessa voidaan hyödyntää seudullisena yhteistyönä. Vastaanotto on hyvä suunnitella pitkäjänteisesti, esimerkiksi vuosittaisella, vaikkakin hieman pienemmällä vuosittaisella kiintiöllä.

Pakolaisten vastaanotto antaa hyvät mahdollisuudet maahanmuuttoon liittyvän osaamisen vahvistamiseen maaseutukunnissa, ja pitkällä aikavälillä pakolaisina tulleet saattavat myös houkuttaa työperusteista maahanmuuttoa omilta kotiseuduiltaan. ELY-keskusten maahanmuuttopäälliköt ja maahanmuuton yhteyshenkilöt tukevat kuntia kotouttamisohjelmien laatimisessa ja tekevät kuntien kanssa sopimuksia pakolaisten vastaanotosta.

Osaavaa työvoimaa koulutetaan usein kaupungeissa ja sen jälkeen heitä on vaikea saada takaisin maaseudulle töihin. Työvoiman saannin turvaamiseksi on taajamista ja kasvukeskuksista maaseudulle tapahtuvan työssäkäynnin edellytyksiä kehitettävä. Kaiken maaseudun tarvitseman työvoiman ei tarvitse tulevaisuudessa asua maaseudulla, vaikka samaan aikaan maaseudulta käsin tehtävä etätöy lisääntyisi. Maaseutuyritys voisi omaa osaamisensa vahvistaakseen palkata muualla toimivia huippuosaajia.

Useille maaseudun kehittyville palveluelinkeinoille on tyypillistä niiden toimintaedellytysten riippuvuus yrittäjän monipuolisista taidoista ja tiedoista. Maaseudulla kasvavat sektorit, kuten kaivosteollisuus, tarvitsevat oman osaamisensa. Lyhytkestoisesta koulutuksesta esimerkiksi oppisopimuskoulutuksen saatavuudella sekä verkostoitumisella on keskeinen merkitys.

Työvoiman saatavuuden varmistamiseksi keskeisten yhteiskunnallisten palvelujen tuottamiseen maaseudulla myös tulevaisuudessa tulee harkita erilaisten kannustimien käyttöön ottoa. Esimerkiksi mahdollistetaan työttömyyden ja yritystoiminnan yhdistäminen sovitellulla työttömyysturvan suojaosalla. Käyttöönotto kannustaisi ja mahdollistaisi harvaan asutun alueen asukkaita ottamaan vastaan osa-aikaisia ja lyhyitä työsuhteita tai hankkimaan palkkatyön ja yrittäjyyden välimaaston kuuluvia yritystuloja. Etenkin yritystulojen salliminen lisäksi pienimuotoista tulohankintaa, mikä saattaisi johtaa myöhemmin varsinaiseen yritystoimintaan. Suojaosan käyttö voitaisiin toteuttaa pilottina harvaanasutulla alueella. Kokemuksia voitaisiin käyttää hyväksi nykyisen työttömyysjärjestelmän yksinkertaistamiseen, maksatusten nopeuttamiseen, työn vastaanottamisen helpottamiseen ja työmarkkinoiden joustavuuden lisäämiseen.

Toimenpiteet

- Arvioidaan erilaisten kannustimien käyttöönoton vaikutuksia työvoiman saatavuuden parantamiseksi maaseudulla. VM, STM Esim.:
 - Syrjäseutulisa. VM
 - Opintolainan vähennykset. VM
 - Verotukselliset kannustimet. VM
 - Soviteltu työttömyysturvan suojaosa. STM
- Taataan TE-toimistojen palveluiden saatavuus mahdollisimman laajalla toimipaikkaverkostolla. TEM, MMM
- Pyritään levittämään maaseutukunnista saatuja hyviä käytänteitä pakolaisten vastaanotosta, työperusteisesta maahanmuutosta ja kotouttamisesta. SM

- Turvataan ELY-keskusten resurssit tukea myös maaseutukuntien toimenpiteitä maahanmuuton edistämiseksi, muun muassa kotouttamisohjelmien laadinnassa. TEM

4.6 Toimenpiteet maaseudun aseman vahvistamiseksi aluepolitiikassa

Maaseutu- sekä aluepolitiikka ovat sirpaloituneet lukuisiin toimijoihin, ohjelmiin ja hankkeisiin. Tarvitaan selkeä kansallinen näkemys maaseutu- ja aluepolitiikan suunnasta toimijakentän eheyttämiseksi. Kansallisen maaseutupolitiikan toteuttaminen tulee selkeyttää eri neuvottelukuntien ja yhteistyöryhmien (Alue- ja rakennepolitiikan neuvottelukunta, Maaseudun yhteistyöryhmä, Kaupunkipolitiikan yhteistyöryhmä, Saaristoasiain neuvottelukunta) välillä. Jatkossa kansallista aluekehittämistä, maaseutupolitiikkaa ja EU-politiikkaa tarkastellaan kokonaisuutena. Maaseutupoliittinen kokonaistarkastelu ja kehittämisen koordinointi sekä alueellisella että paikallisella tasolla vaativat myös selkeyttämistä.

Valtioneuvoston päätös valtakunnallisista alueiden kehittämistavoitteista 2011–2015 laaditaan nykyistä aluepoliittista tavoitepäätöstä vahvemmin kaikkia alueita koskevaksi kansalliseksi kehittämisstrategiaksi ja sitä toteutetaan sekä EU-osarahoitteisilla että kansallisilla ohjelmilla. VN päätös sisältäisi kaupunki-, maaseutu- ja saaristopoliittisten periaatepäätösten linjaukset. Lisäksi kehitetään maaseutu-, saaristo- ja kaupunkipolitiikan järjestelmiä ja lisätään niiden välistä yhteistyötä sekä politiikkojen yhteensovittamista.

Alueellisen maaseutupolitiikan valmistelua tulee vahvistaa. Uusi aluekehittämisen lainsäädäntö (1651/2009) ja valtion aluehallintojärjestelmä tulivat voimaan vuoden 2010 alusta. Valtion operatiiviset toiminnot tapahtuvat yhä enemmän aluehallinnossa (ELYt, AVIt, maakunnan liitot, metsäkeskukset).

Nykyiseen alue- ja toimialajakoon perustuvat tilastot eivät kuvaa maaseudun kehitystä, eivätkä ne enää tue aluekehittämistyötä tarkoituksenmukaisesti. Maaseudun kehittämisessä laajasti käytetty kolmijako pohjautuu vuoden 2005 kuntajakoon, eikä se ole erityisesti monikuntaliitosten myötä enää kaikilla alueilla käyttökelpoinen. Tilastokeskuksen toimialaluokitukset eivät vastaa maaseudun usein erikoistuneita, verkottuneita ja klusteroituneita elinkeinoja. Lisäksi ihmisten monipaikkaisesta arjesta tai kylätoiminnasta ei ole juuri lainkaan tilastoja.

Maaseudun kolmijako sekä monet aluekehityksen seurannan tilastot perustuvat hallinnollisiin aluejakoihin, yleensä kuntajakoon. Tilastokeskuksen muun muassa väestöä, työssäkäyntiä ja rakennuksia koskevissa rekisteriaineistoissa on mukana maantieteelliset sijaintitiedot koordinaatteina. Tilastokeskuksen ruututietokanta sisältää koordinaattipohjaisia tilastoaineistoja karttaruutuihin laskettuina. Ruutukoot ovat 250 m x 250 m ja 1 km x 1 km. Ruudut kattavat koko Suomen. Suomen ympäristökeskus on tähän aineistoon perustuen tuottanut valtakunnallisen yhdyskuntarakenteen seurantajärjestelmän, jossa on määritelty hallinnollisista rajoista riippumattomat yhdyskuntarakenteen aluejaot kuten taajamat, kylämäiset alueet ja maaseutualueet.

Tarve hallinnollisista rajoista riippumattomista tilastoista on suuri. Tilastointia on kehitettävä erilaiset alueet ja ilmiöt paremmin huomioivaksi. Tilastoinnin perustana olisi oltava yhtenäinen näkemys aluemäärittelystä ja typologisoinnista, mutta erilaisiin tarpeisiin on oltava sovellettavissa erilaisia kriteerejä ja aluejakoja. Tilastojen lisäksi on kehitettävä erilaisia paikkatietoon perustuvia väestön ja talouden kehittymistä kuvaavia tietoja, joka vastaisivat paremmin monipaikkaista asumista, vapaa-ajan viettoa, työntekoa ja taloutta.

Aluepoliittisen tavoitepäätöksen mukaan erilaisia alueita varten tarvitaan räätälöityä politiikkaa. On tärkeää ottaa huomioon ennen päätöksen tekemistä ja politiikan toteuttamista,

millaisia päätöksen ja politiikan aiheuttamat vaikutukset ovat laadultaan ja voimakkuudeltaan erilaisilla alueilla. Maaseutunäkökulman huomioon ottamiseksi kaikessa alueellisia vaikutuksia sisältävässä päätöksenteossa sekä keskushallinnossa että aluetasolla otetaan käyttöön *maaseutuvaikutusten arviointi* -menetelmä. Arviointi liitetään osaksi olemassa olevia arviointiprosesseja ja yhdistetään osaksi muuta suunnitelmien ja ohjelmien vaikutusten arviointia.

Lähialueen merkitys kasvaa laajassa kuntaliitoskunnassa. Suurenevissa kunnissa tarvitaan välineitä, joiden avulla kuntien osa-alueiden asiat tulevat huomioon otetuiksi kunnan päätöksenteossa. Yhdessä kylätoiminnan kanssa toimintaryhmätyö vahvistaa välttämätöntä paikallista kehittämistyötä. Paikallistason toimijoina ja verkostoina Leaderin ja kylätoiminnan lisäksi ovat erilaiset yhdistykset ja seurakunnat.

Toimenpiteet

- Yhteen sovitetaan maaseutu- ja aluekehityksen strategioita ja yksinkertaistetaan maaseudun kehittämiseen kohdistuvien ohjelmien toimintaa sekä määrärahojen käyttöä. TEM, MMM, VN
- Kehitetään tilastointia erilaiset alueet ja ilmiöt paremmin huomioivaksi. Sitra, SYKE, TEM, MMM, VM, KL Tilastokeskus
 - Käynnistetään paikkatietoperusteisen tilastoinnin ja alueluokittelun kehittämisshanke, jonka perusteella maaseudun kehityspiirteet ja -tarpeet tunnistetaan tarkemmin. Hanke mahdollistaa myös maaseudun kolmijaon päivityksen. Sitra, SYKE, TEM, MMM, VM, KL Tilastokeskus
- Parannetaan maaseutunäkökulman huomioon ottamista kaikessa alueellisia vaikutuksia sisältävässä päätöksenteossa. YTR, ministeriöt, aluehallinto, kunnat, KL
 - Maaseutuvaikutusten arviointi sisällytetään keskushallinnossa ja aluetasolla ennakkotoimena kaikkeen sellaiseen päätöksentekoon, jolla on alueellisia vaikutuksia. Maaseutuvaikutusten arviointi liitetään osaksi kuntaliitosselvityksiä ja liittymissopimuksia. YTR, ministeriöt, aluehallinto, kunnat, KL
- Vahvistetaan paikallisen kehittämistyön välineitä sekä tuetaan niiden yhteistyötä valtion ja kuntien viranomaisten kanssa. MMM

Liite 1. Maaseudun määritelmä ja maaseutumaisten alueiden kehityksen kuva

Maaseudulle ei ole olemassa yhtä yksiselitteistä määritelmää. Suomessa käytetään maaseudun kolmijakoa, jossa maaseutumaiset kunnat jaetaan kolmeen tyyppiin: kaupunkien läheiseen maaseutuun, ydinmaaseutuun ja harvaan asuttuun maaseutuun (Liite 1, kuva 1). Kolmijako tehtiin ensimmäisen kerran vuonna 1993 ja se on päivitetty vuosina 2000 ja 2006. Kuntaliitosten myötä maaseututyypittelyä on tarkistettava ja se tulee jatkossa perustumaan paikkatietoon.

Kaupunkiseutujen työssäkäyntialueet laajenevat. Liitteen 1 kuvassa 2 on kuvattu taajamien työssäkäyntialueita. Tämän analyysin perusteella voidaan paikkatietoon perustuen tarkemmin määrittellä kaupunkien läheinen maaseutu ja analysoida eri yhdyskuntarakennetyyppien kehitystä.

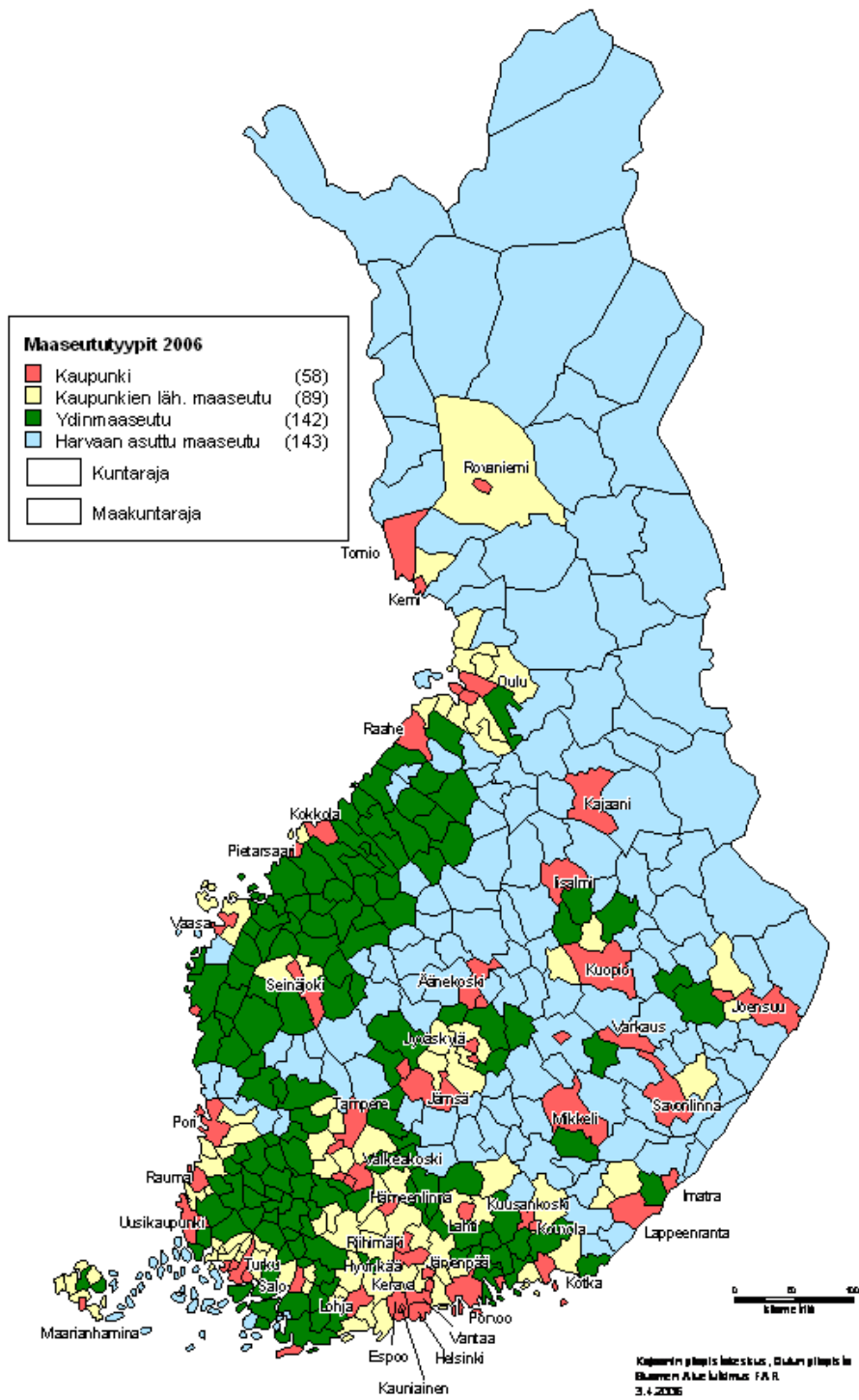
Suomi on hyvin maaseutumainen, harvaan asuttu mutta taajamoitunut maa, jossa korostuu pienten ja keskiuurten kaupunkien rooli kansallisessa aluerakenteessa. Maaseudun kolmijakoon perustuen noin neljäkymmentä prosenttia väestöstä asui maaseutumaisissa kunnissa vuonna 2008. Taajama- ja työssäkäyntialueperusteiseen analyysiin perustuen vuonna 2009 taajamissa asui reilu kahdeksankymmentä prosenttia ja haja-asutusalueilla vajaa kaksikymmentä prosenttia väestöstä. Noin puolet haja-asutuksesta on kaupunkiseutujen vaikutuspiirissä, ja noin puolet maaseutumaisilla seuduilla asuvista suomalaisista asuu taajamissa.

Maaseudun kehityskuvat vaihtelevat suuralueittain ja maaseututyypeittäin. Yleistäen Etelä- ja Länsi-Suomen kaupunkien läheinen maaseutu ja ydinmaaseutu ovat kehittyneet suotuisasti ja Itä- ja Pohjois-Suomen harvaan asutun maaseudun kehityskuva on haasteellisempi. Kehityksen kuva on hyvin mosaiikkimainen, eri alueiden ja tyyppien sisällä on sekä myönteisiä että kielteisiä poikkeuksia. Tarkempi maaseutumaisten alueiden kehityskuva esitetään liitteessä 1.

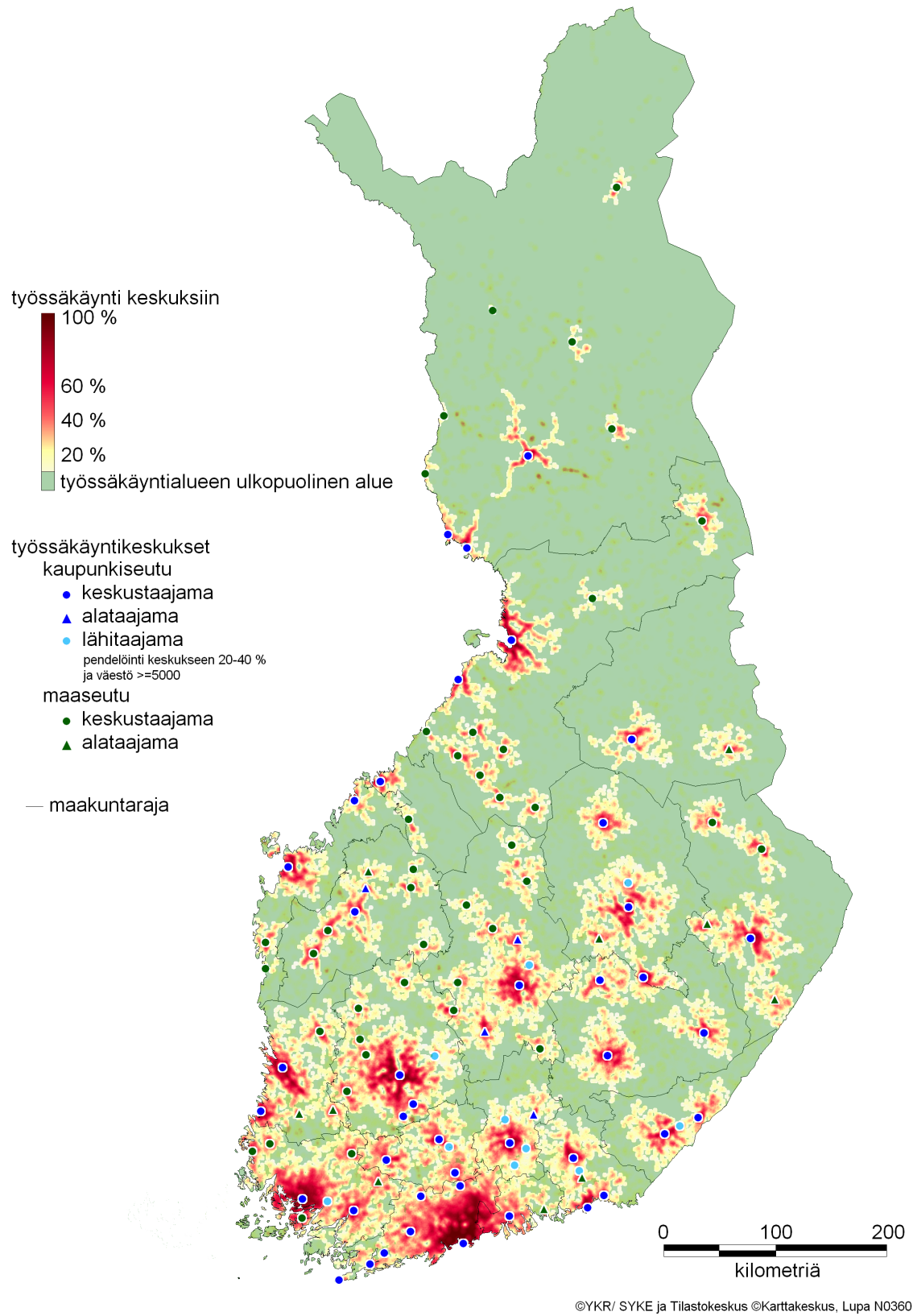
Väestökehitys on hyvin vaihtelevaa eri aluetyyppien välillä. Haasteellisimmilla alueilla väestökato on vuosittain yli prosentin, kaupunkien läheinen maaseutu saa muuttovoittoa. Taajama- ja työssäkäyntialuemäärittelyyn perustuen suurin väestötappio on kohdistunut vuosina 2000–2009 syvän maaseudun haja-asutusalueelle, jossa väestö on vähentynyt vajaa kaksitoista prosenttia. Kaupunkiseutujen läheisen haja-asutusalueen väestömäärä on kasvanut reilut kaksi prosenttia. Väestön ikä- ja sukupuolirakenne eri maaseututyypeillä on vinoutunut. Kehitys näkyy väestöllisessä huoltosuhteessa. Nuorten naisten miehiä suurempi muuttoaste kaupunkiseuduille laskee syntyvyyttä maaseutualueilla ja vinouttaa väestörakennetta edelleen.

Paikkatietoaineiston perusteella työpaikkojen määrä kasvoi yhdeksän prosenttia Suomessa vuosina 2000–2007. Työpaikkojen määrän kasvu, joka oli erityisen voimakasta 2005–2007, jakautui maantieteellisesti tasaisesti koko maahan. Taajama- ja työssäkäyntialuemäärittelyyn perustuen työpaikkojen kasvu kohdistui taajamiin: maaseutumaisten seutujen taajamissa työpaikat kasvoivat reilut kuusi prosenttia, maaseudun haja-asutusalueilla työpaikat vähenivät vajaa viisi prosenttia. Kaupunkiseutujen läheisellä haja-asutusalueella työpaikat kasvoivat noin kahdeksan prosenttia. Alkutuotannon työpaikat vähenivät ja erityisesti yksityisen sektorin palvelualojen työpaikkojen määrä kasvoi kaikilla aluetyypeillä. Työpaikkatilastoissa ei näy vuoden 2008–2009 taantuma, mutta työttömyysaste on laskenut vuosien 2009 ja 2010 aikana enemmän Itä- ja Pohjois-Suomen maaseutumaisilla seuduilla kuin suurilla kaupunkimaisilla seuduilla. Monen maaseutumaisen alueen kehitys on ollut odotuksiin nähden myönteistä ja optimismi on lisääntynyt.

Tässä liitteessä on kuvattu maaseudun kehityskuvaa maaseudun kolmijakoon (kuva 1) sekä paikkatietoaineistoon (kuva 2) perustuen. Lähdeaineiston erilaisuudesta johtuen yhteenlasketut arvot saattavat erota toisistaan

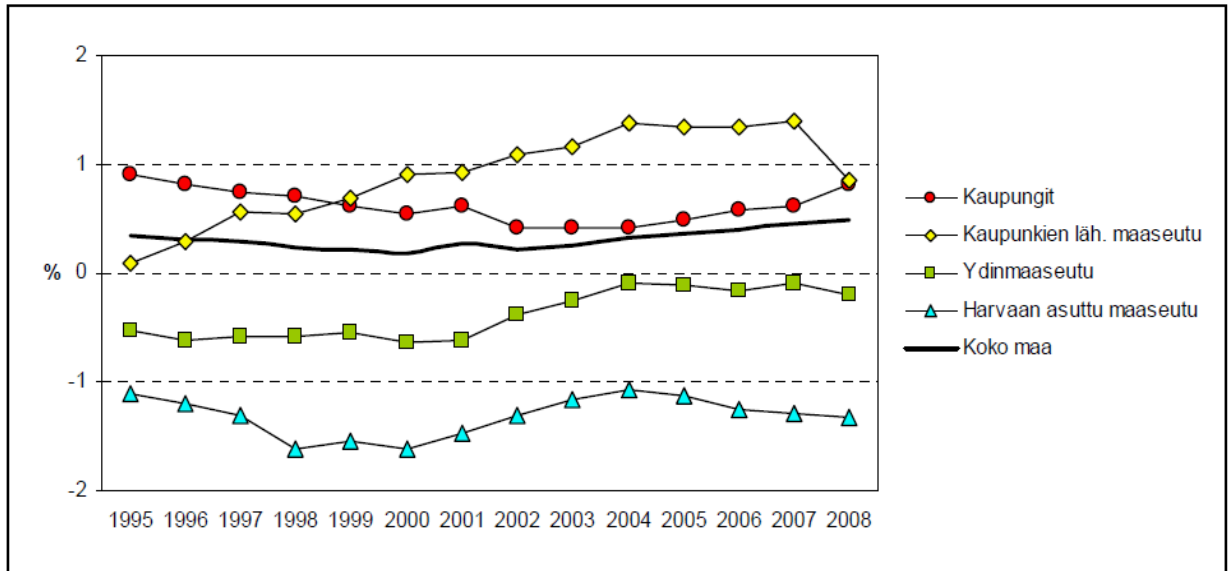


Kuva 1. Maaseudun kolmijako (MMM 2006)



Kuva 2. Taajamien työssäkäyntialueet (TEM 2010) SYKE/YKR ja Tilastokeskus

Väestökehitys oli hyvin vaihtelevaa eri aluetyyppien välillä vuosina 1995–2008 (kuva 3). Harvaan asutulla maaseudulla vuotuinen väestökato oli yli prosentin luokkaa. Myös ydinmaaseudulla väestö väheni, mutta ei yhtä nopeasti kuin harvaan asutulla maaseudulla. Kaupunkien läheisellä maaseudulla väestönkasvu on viime vuosikymmenellä kiihtynyt, mutta vuonna 2008 alkaneen taantuman myötä kasvu on suuntautunut kaupunkiin. Ilmiö toistui myös 1990-luvun alun laman aikana. Talouden kasvaessa muuttoliike on jälleen kohdistunut kaupunkien läheiselle maaseudulle.



Kuva 3. Väestön kehitys kuntatyypeittäin

Kaupunkien ja maaseutualueiden huoltosuhteissa on suuria eroja. Väestöllinen huoltosuhde ilmaisee, kuinka monta alle 15-vuotiasta ja 65 vuotta täyttänyttä on sataa 15–64-vuotiasta (työikäistä) kohti. Kaupunkien huoltosuhde on edullisin (46,1 vuonna 2008). Muilla aluetyypeillä on keskiarvoa heikompi huoltosuhde. Kaupunkien läheinen maaseutu (54,7). Keskiarvoa heikompi huoltosuhde on puolestaan ydinmaaseudulla (59,7) ja harvaan asutulla maaseudulla (62,4) (taulukko 1). Ennusteiden mukaan väestöllinen huoltosuhde heikkenee koko maassa siten, että vuonna 2020 huollettavia on jo 65,5 sataa työikäistä kohden.

Taulukko 1. Ikärakenne ja huoltosuhde kuntatyypeittäin

Maaseututyyppi	Yli 65-vuotiaiden osuus koko väestöstä	0-14 -vuotiaiden osuus koko väestöstä	Väestöllinen huoltosuhde*
	%	%	
KOKO MAA	16,7	16,7	50,3
Kaupungit	15,5	16	46,1
Kaupunkien läheinen maaseutu	14,3	21	54,7
Ydinmaaseutu	20	17,4	59,7
Harvaan asuttu maaseutu	24,1	14,4	62,4

*lasten (0-14 v) ja vanhusten (65- v) määrän suhde työikäisten määrään

Elinkeinorakenne muuttuu Suomessa ja kaikissa aluetyypeissä. Palvelut ovat merkittävin työllistävä sektori ja se kasvaa edelleen (Taulukko 2 ja Taulukko 3). Alkutuotannon osuus pienenee. Jalostuksen työpaikkaosuus kasvoi ydinmaaseudulla muista alueista poiketen. Julkisten palvelujen osuus työllistäjänä on samanlainen kaikilla aluetyypeillä ja se on suurimman kasvun sektori. Yksityisistä palveluista tukku- ja vähittäiskaupan merkitys on kasvamassa. Toinen kasvava ala on matkailu. Nopeinta kasvu on kuitenkin ollut kiinteistö-,

vuokraus- ja tutkimuspalvelujen sekä liike-elämän palvelujen aloilla. (OECD 2008: 63). Maaseudun elinkeinorakenteessa teollisuudella on keskeisempi rooli kuin kaupungeissa. Maaseudulla on käytännössä kaikkien jalostussektorin toimialojen toimintaa. Teollisuuden suhteellisesti vahvimmat toimialat ovat puu- ja huonekaluteollisuus, tekstiili-, vaate- ja nahkateollisuus, kemianteollisuus, elintarviketeollisuus sekä metalli- ja koneteollisuus.

Taulukko 2. Elinkeinorakenne kuntatyypeittäin

Maaseututyyppi	Alkutuotanto		Jalostus		Yksityiset palvelut		Julkiset palvelut		Työpaikat yhteensä	
	kpl	%	kpl	%	kpl	%	kpl	%	kpl	%
KOKO MAA	93297	100	583704	100	924518	100	743104	100	2369066	100
Kaupungit	19598	21	390742	67	744324	81	545354	73	1714731	72
Kaupunkien läh. maaseutu	12416	13	73710	13	68226	7	67351	9	225191	10
Ydinmaaseutu	33646	36	80014	14	66544	7	77634	10	261285	11
Harvaan asuttu maaseutu	27637	30	39238	7	45424	5	52765	7	167859	7

Taulukko 3. Elinkeinorakenteen kehitys eri aluetyypeissä.

Maaseututyyppi	Työpaikat yhteensä		Alkutuotanto		Jalostus		Yksityiset palvelut		Julkiset palvelut	
	muutos 2000-07		muutos 2000-07		muutos 2000-07		muutos 2000-07		muutos 2000-07	
	kpl	%	kpl	%	kpl	%	kpl	%	kpl	%
KOKO MAA	140509	6,3	-17943	-16,1	-1626	-0,3	110484	14,0	61366	8,8
Kaupungit	130349	8,2	-3006	-13,3	-2912	-0,7	90342	14,3	52341	10,4
Kaupunkien läh. maaseutu	15765	7,5	-2074	-14,3	68	0,1	12177	22,2	6655	10,8
Ydinmaaseutu	3137	1,2	-6933	-17,1	2442	3,1	5737	9,6	4302	5,8
Harvaan asuttu maaseutu	-8742	-5,0	-5930	-17,6	-1224	-3,0	2228	5,3	-1932	-3,5

Työpaikkojen kokonaismäärä kasvoi harvaan asuttua maaseutua lukuun ottamatta kaikilla aluetyypeillä vuosina 2000–2007. Alkutuotannon työpaikat ovat vähentyneet kaikissa aluetyypeissä suhteellisesti yhtä paljon. Työpaikat ovat lisääntyneet eniten palvelualoilla. Julkisten palvelujen työpaikat vähenivät harvaan asutulla maaseudulla 3,5 prosenttia, kaupunkien läheisellä maaseudulla kasvu oli noin kymmenen prosenttia.

Työttömyysaste pienentyi kaikilla aluetyypeillä 1990-luvun puolivälistä alkaen suhteellisen tasaisesti aina 2000-luvun alkuvuosiin, jolloin kehitys tasaantui. Maaseututyyppien väliset erot työttömyysasteessa säilyivät vuosina 1995–2005 lähes ennallaan. (MMM 2006: 38–39). Vuonna 2006 työttömyysaste oli korkein harvaan asutulla maaseudulla (14,6 prosenttia) ja matalin kaupunkien läheisellä maaseudulla (7,8 prosenttia). Harvaan asutulla maaseudulla työttömyys väheni samalla, kun koko työvoima väheni. Osa työttömyyden vähenemisestä selittyy työttömien muutolla muille alueille sekä siirtymisellä työvoiman ulkopuolelle.

Väestön tulotasossa on huomattavat erot maaseututyyppien välillä. Harvaan asutun maaseudun tulotasoa oli vuonna 2006 noin 78 prosenttia koko maan keskimääräisestä tulotasosta ja ydinmaaseudun noin 86 prosenttia. Kaupunkien läheisellä maaseudulla tulotasoa oli lähellä koko maan keskitasoa. Aluetyypien väliset tuloerot ovat pysyneet lähes ennallaan vuodesta 1995 lähtien. (MMM 2006: 39–41, Tilastokeskus Maaseutuindikaattorit.)

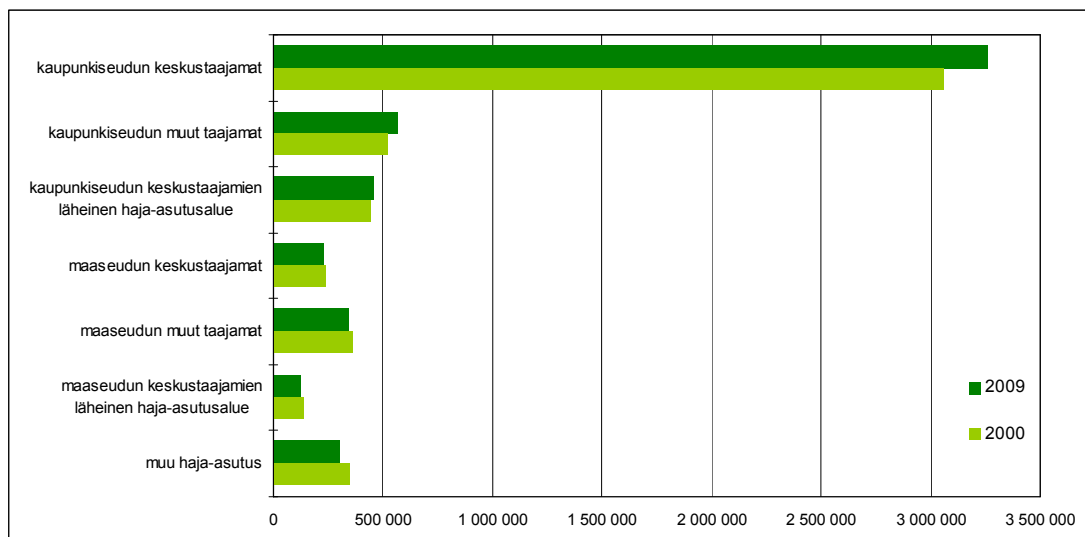
Suomen yrityksistä kaksi viidesosaa sijaitsee maaseudulla, ja näistä yrityksistä valtaosa on pieniä. Vuonna 2003 maaseudun pienyrityksiä oli yli 130 000, ja niistä 39 prosenttia harjoitti perustuotantoa (maatilat), 18 prosenttia oli monialaisia maatiloja ja 43 prosenttia oli muita pienyrityksiä. Muiden kuin maataloutta harjoittavien maaseutuyritysten lukumäärä, henkilöstön määrä ja tulot ovat kasvaneet kaikilla maaseutualueilla. Suomessa vuosi-

na 1993–2004 perustetuista lähes 15 000 uudesta pienyrityksestä noin 13 200 perustettiin maaseutualueilla (28 prosenttia kaupunkien läheisen maaseudun kunnissa, 54 prosenttia ydinmaaseudun kunnissa, 17 prosenttia harvaan asutun maaseudun kunnissa) ja pienyritysten kokonaismäärä nousi 62 660:een vuonna 2004. Kyseisenä ajanjaksona näiden yritysten työntekijöiden määrä kasvoi merkittävästi (44,4 prosenttia kaupunkien läheisen maaseudun kunnissa, 45,4 prosenttia ydinmaaseudun kunnissa ja 20,5 prosenttia harvaan asutun maaseudun kunnissa), samoin kuin niiden nettotulot (vastaavasti 78,6 prosenttia, 70 prosenttia ja 38,9 prosenttia). (OECD 2008: 64–65, sit. Tilastokeskus, ALTIKA, 2006.)

Maatilojen toiminnan monipuolistumiseen liittyy tulojen kasvua ja yhä useammin talouksien sivutuloina. Vuonna 2005 Suomessa oli noin 24 300 monialaista maatilaa, mikä oli 11 prosenttia enemmän kuin vuonna 2000. Monialaisista maatiloista 68 prosenttia harjoitti toimintaa palvelusektorilla, pääasiassa koneurakointia (41 prosenttia monialaisista maatiloista), matkailua (7 prosenttia) ja muita palveluja, kuten hoito-, kuljetus- ja kiinteistöhoitopalveluja (19 prosenttia). Yhä useampi maatila laajentaa toimintaansa uusiutuviin energianlähteisiin tarjoamalla polttopuita ja puuhaketta. (OECD 2008: 63–64.)

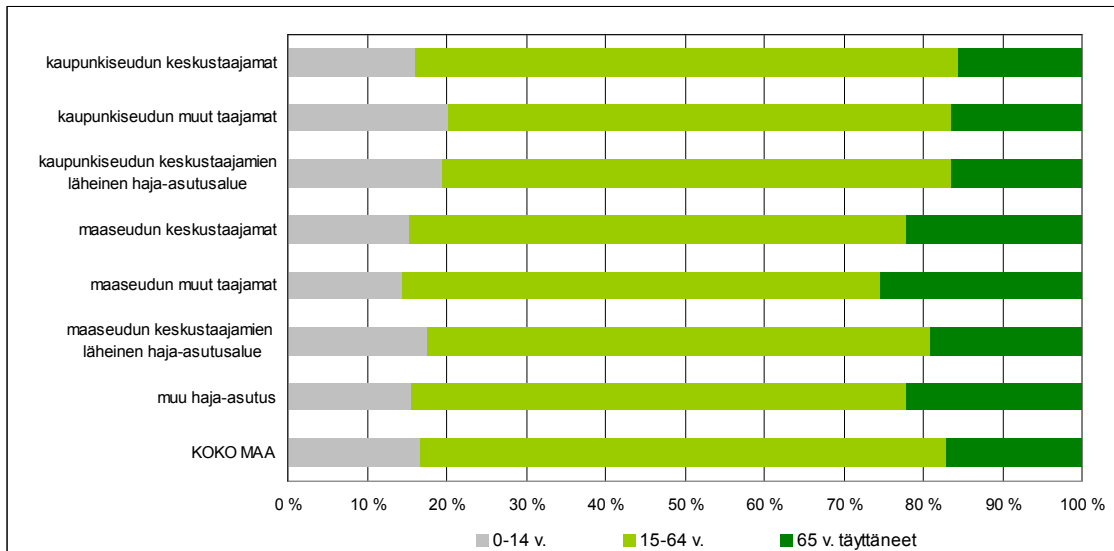
Paikkatietoaineistoon ja taajama- ja työssäkäyntialueisiin perustuva kehitys on esitetty kuvissa 4–8, jotka täydentävät maaseudun kolmijakoon perustuvaa kehityksen kuvaa.

Lisäksi on huomioitava maaseudun laadullinen merkitys ihmisen hyvinvoinnille, joka peittyi perinteisten aluekehitystä kuvaavien muuttujien alle. Esimerkiksi Karvonen & Kauppi- nen 2008 tutkiessaan hyvinvoinnin alueellista jakautumista toteavat, että kaupunkien läheinen maaseutu on hyvinvoivinta, harvaan asutulla maaseudulla tilanne on heikoin. Tutkijat kuitenkin toteavat, että ihmisten kokemus hyvinvoinnista eroaa vähemmän kun- tatyypin mukaan ja elämään ollaan varsin tyytyväisiä kaikilla alueilla. Hyvinvointi on 2000- luvun alkuvuosina kehittynyt samalla tavoin eri kuntatyypeissä.¹

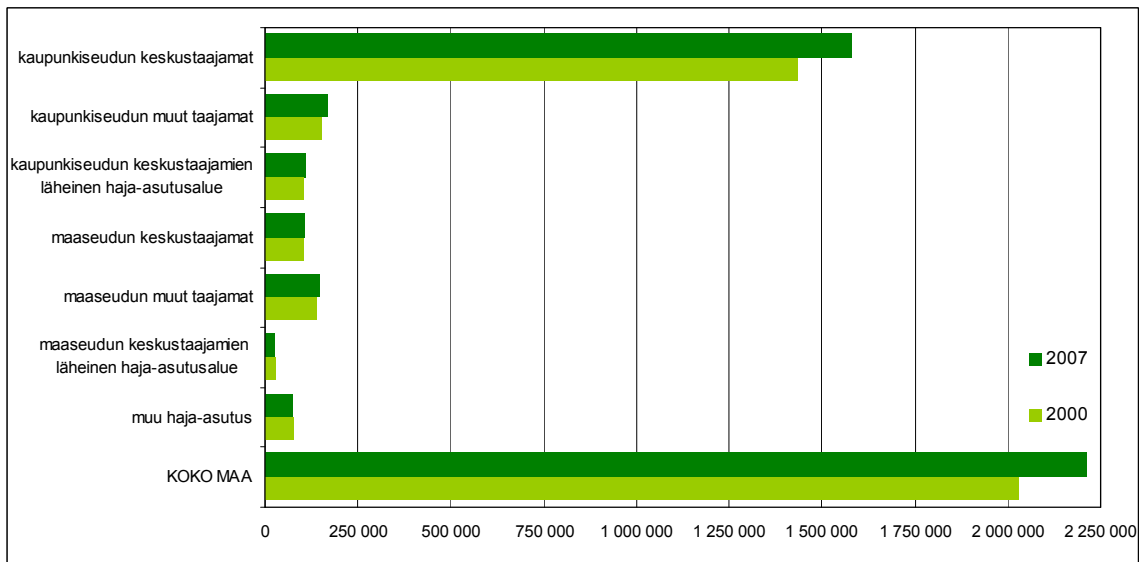


Kuva 4. Väkiluku taajamatyypeittäin 2000 ja 2009

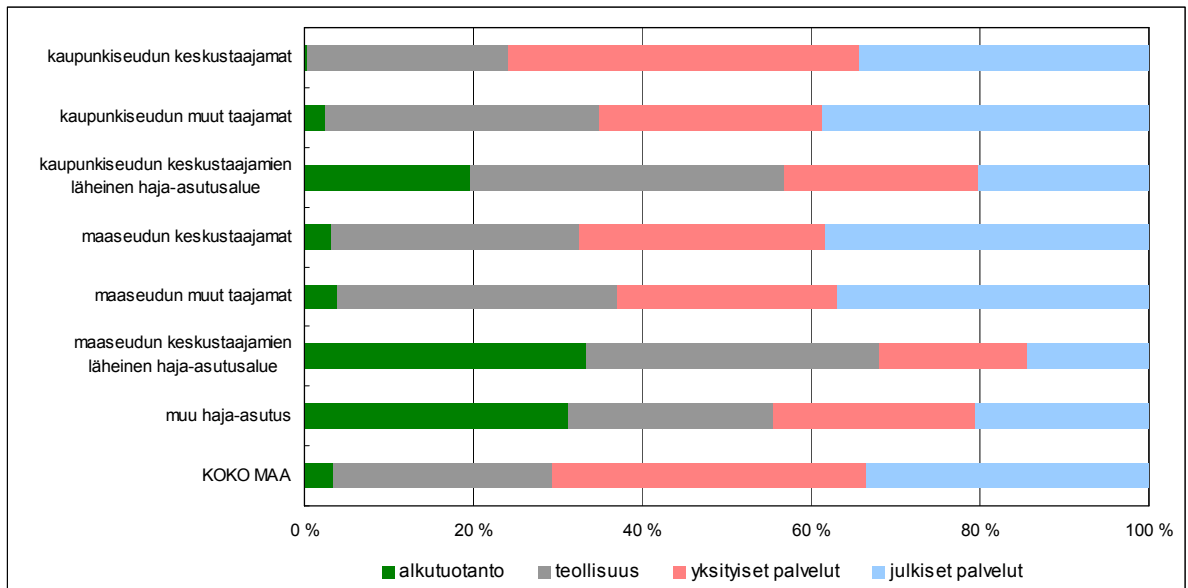
¹ Karvonen, Sakari ja Timo M. Kauppi- nen (2008) Hyvinvoinnin alueellinen jakautuminen. Stakes.



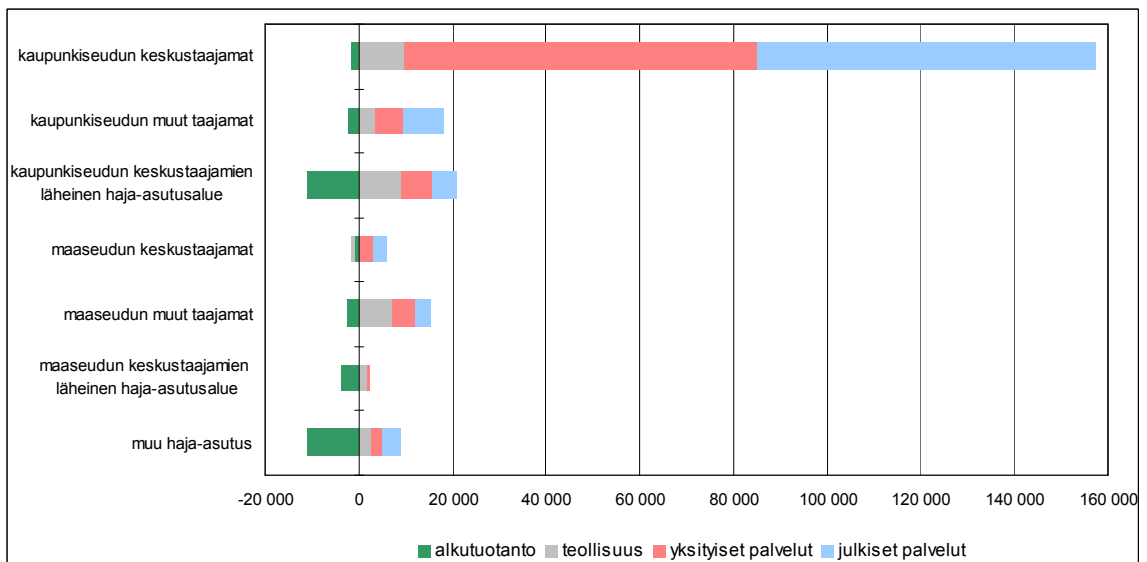
Kuva 5. Ikärakenne taajamatyypeittäin 2009



Kuva 6. Työpaikat taajamatyypeittäin



Kuva 7. Elinkeinorakenne taajamatyypeittäin



Kuva 8. Työpaikkamäärien muutos taajamatyypeittäin ja sektoreittain 2000-2007

Liite 2 Maaseutupolitiikan välineet ja vastuut

YTR - Maaseutupolitiikan yhteistyöryhmä	Hallinnonalojen välisen, valtioneuvoston asettaman, Maaseutupolitiikan yhteistyöryhmän (YTR) tehtävänä on sovittaa yhteen laajan ja suppean maaseutupolitiikan kehittämistoimia ja tehostaa maaseutuun kohdistettavien voimavarojen käyttöä. YTR avustaa hallitusta maaseutupolitiikan valmistelussa ja toteutuksessa.
Laaja maaseutupolitiikka	Eri hallinnonalojen poliittiset linjaukset, päätökset ja budjettivarojen käyttö
1. Maaseutupoliittinen kokonaisuohjelma 2009–2013 (YTR)	on maaseutupolitiikan yhteistyöryhmän (YTR) toimintaohjelma. Kokonaisuohjelma on kansallisen laajan maaseutupolitiikan väline, joka sisältää valtakunnantasolla toteutettavia konkreettisia toimenpiteitä. Toimenpiteet kohdistuvat eri hallinnonaloille mutta myös valtiotason ja julkisen sektorin ulkopuolisille toimijoille.
2. Valtioneuvoston maaseutupoliittinen erityisohjelma 2007–2010 (TEM ja YTR) PÄÄTTYNYT	Erityisohjelmassa on linjattu ministeriöiden vastuut ja työnjako maaseudun kehittämisessä. Erityisohjelmassa jokainen toimenpide on annettu tiettyjen ministeriöiden tai valtion virastojen vastuulle. Erityisohjelma on valmisteltu edellisen kokonaisuohjelman pohjalta.
3. Maaseutupoliittinen selonteko 2009–2020 (MMM ja YTR)	Selonteko valmisteltiin rinnan uuden kokonaisuohjelman kanssa. Selonteko on kokonaisuohjelmaa poliittisempi ja tulevaisuussuuntautuneempi ja se sisältää valtioneuvoston näkemyksen maaseutupolitiikasta vuoteen 2020 asti.
4. Eduskunnan vastaus maaseutupoliittiseen selontekoon	Annettiin keuhäällä 2010.
5. Maaseutupolitiikan periaatepäätös (TEM ja YTR)	Valmistelu on ollut käynnissä keuhästä 2010 alkuvuoteen 2011. Periaatepäätös konkretisoi hallituksen selonteon ja eduskunnan siihen antaman vastauksen linjauksia, jotka viedään toimenpiteiden tasolle.
6. YTR:n teemaryhmätyö (YTR)	Teemaryhmät ovat tietyn asiakokonaisuuden kanssa työskenteleviä yhteenliittymiä, joiden jäsenistö edustaa eri järjestöjä, yhdistyksiä, yritysmaailmaa, yliopistoja ja hallintoa. Ryhmät ovat poikkihallinnollisia, ja ne asetetaan määrääjiksi.
7. Laajan aluepolitiikan välineet maaseutuun kohdistuvilta osiltaan (TEM)	Mm. ministeriöiden aluestrategiatyöhön ja aluestrategia 2020 -työhön integroitava maaseutupolitiikka.
8. Maaseutuvaikutusten arviointi (YTR)	Otetaan käyttöön sektoripolitiikkojen maaseutuvaikutusten arviointityökalu, jonka avulla voidaan parantaa politiikkojen yhdensuuntaisuutta.
Suppea maaseutupolitiikka	Yhteiskunnalliset välineet, joiden varsinainen tarkoitus on maaseudun kehittäminen
EU:n osarahoittama maaseudun kehittämisohjelma /MMM	
Toimintaryhmätyö /MMM	
EU:n osarahoittamat rakennerahasto-ohjelmat maaseutuun kohdistuvilta osiltaan /TEM	
Maakuntaohjelmien maaseutuun kohdistuvat osat /TEM hallinnonala Teemaryhmätyö (YTR)	
Kylätoiminta / MMM	
KOKO (Koheesio- ja kilpailukykyohjelma) /TEM (aiemmin Maaseutupoliittisen erityisohjelman 2007–2010 alueellinen maaseutuosio, AMO)	
Teemaryhmätyö / YTR	